



USER MANUAL

Android Mobile

efin Trade Plus

New Design

Version 1.0.1

Project Name : User Manual efin Trade Plus New Design

Version : 1.0.1

Date : 11-02-2020

Revision History

C = Created A = Added M = Modified D = Deleted

Date Started	Date Finished	Version	CAMD	Description	Author
04-09-2019	06-09-2019	1.0.0	C	User Manual efin Trade Plus New Design	Ms.Pailin W.
08-02-2020	11-02-2020	1.0.1	M, A	- New Design - เพิ่มเมนู Rights & Benefit - Summary	Mr. Suriya S

สารบัญ

Recommended Specifications	5
วิธีการติดตั้งโปรแกรม	5
ฟังก์ชันของโปรแกรม efin Trade+ for Mobile	6
Home.....	8
Scan.....	10
Finance	11
Rights & Benefit.....	12
Calendar	14
Auto Trade (การส่งคำสั่งซื้อ/ขายอัตโนมัติ)	15
Notification (การแจ้งเตือนราคาหุ้น ตามเงื่อนไขที่กำหนดไว้).....	36
Price Alert.....	36
View Log.....	37
Market (ภาพรวมของตลาด)	38
Index.....	38
Info.....	41
Sector.....	42
TFEX (Status TFEX).....	42
What's New.....	43
Setting (ตั้งค่า)	44
Quote (หน้าจอติดตามสถานะตลาด).....	45
Info.....	45
Stat.....	48
Summary	49
Graph.....	55
New (หน้าจอติดตามข่าว)	67
Ticker (รายการซื้อขายระหว่างวัน)	68
Feeds.....	70
My List (หน้าจอแสดงภาพรวมตราสารในแต่ละกลุ่ม).....	71
Order (หน้าจอแสดงรายการซื้อ/ขาย)	76
กรณีหุ้น.....	76
กรณีอนุพันธ์.....	82

Buy/Sell (คำสั่งซื้อ/ขาย)	87
กรณีหุ้น.....	87
Bar Trade แบบที่ 1 Basic.....	88
Bar Trade แบบที่ 2 Easy (รองรับเฉพาะการส่งคำสั่งซื้อ / ขาย)	88
Bar Trade แบบที่ 3 Budget (รองรับเฉพาะการส่งคำสั่งซื้อ / ขาย).....	88
Bar Trade แบบ MM (Money Management).....	89
กรณีอนุพันธ์.....	91
Bar Trade แบบที่ 1 Basic.....	91
Bar Trade แบบที่ 2 MM (Money Management).....	92
Portfolio (พอร์ตการลงทุนและข้อมูลบัญชีซื้อขาย)	95
กรณีหุ้น.....	95
Portfolio.....	97
Profit/Loss (ประเมินผลกำไร / ขาดทุน).....	97
Confirm Summary (สรุปรายการซื้อ / ขายของลูกค้ตามหุ้นที่จับคู่ได้).....	98
Total Realized (ผลกำไร / ขาดทุนตามจริง).....	99
กรณีอนุพันธ์.....	101
Portfolio (Cost).....	102
Portfolio (Settlement).....	103
Logout (ออกจากการใช้งาน)	105

Program efin Trade+ for Android

โปรแกรม efin Trade + for Android เป็นโปรแกรมสำหรับซื้อขายหุ้นและอนุพันธ์ ได้พัฒนาขึ้นโดยเทคโนโลยีที่ทันสมัย สำหรับการใช้งานผ่านระบบปฏิบัติการ Android ซึ่งรองรับทั้ง Mobile และ Tablet ทำให้ Application มีความโดดเด่นในการใช้งานง่าย สะดวกรวดเร็วด้วยระบบสัมผัสหน้าจอ รูปแบบการแสดงผลข้อมูลที่ครบถ้วน ทำให้ผู้ใช้งานสามารถติดตามความเคลื่อนไหวของภาวะตลาด ราคาหุ้นและอนุพันธ์แบบเรียลไทม์ พร้อมทั้งส่งคำสั่งซื้อขายได้ทันที ทำให้ไม่พลาดโอกาสในการลงทุน

Recommended Specifications

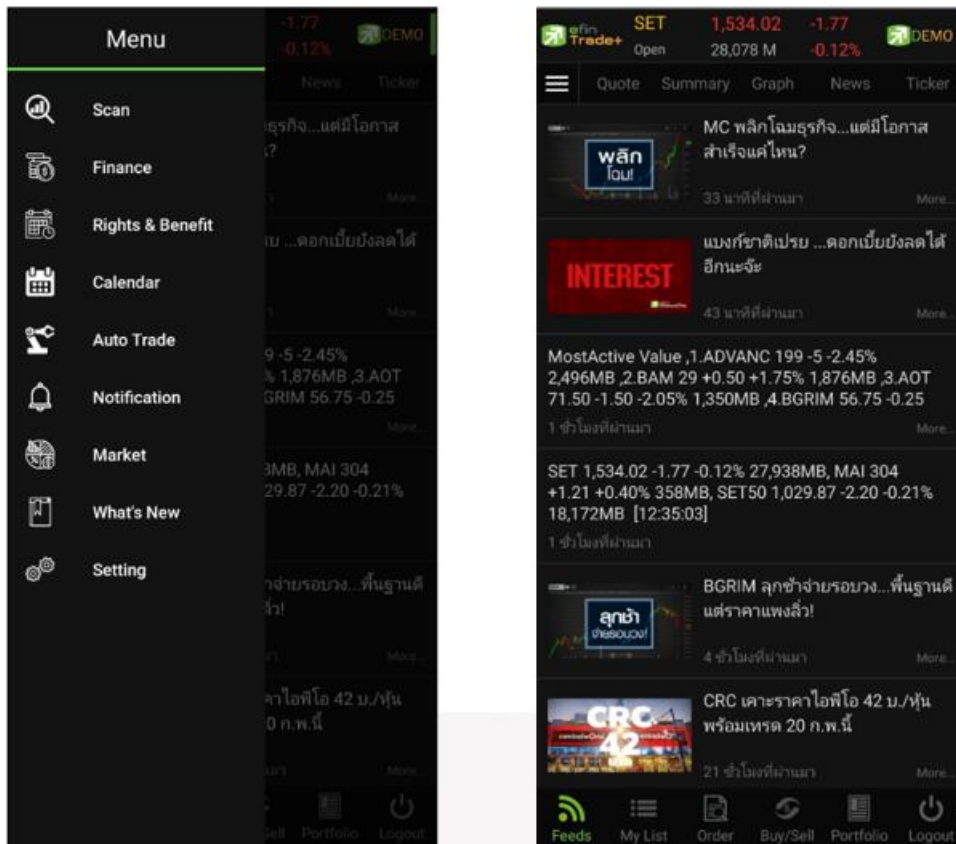
- ✓ ระบบปฏิบัติการ Android Version 4.0.3 ขึ้นไป
สามารถตรวจสอบ Firmware Version ของเครื่องได้ โดยมีขั้นตอนดังนี้
 1. เข้าไปที่ Settings/ System
 2. เลือก About device
 3. จากนั้นหน้าจอจะแสดงรายละเอียด Version ของเครื่อง
- ✓ สามารถใช้งาน Play Store ได้ (ท่านจะต้องลงทะเบียนการใช้งาน Play Store ก่อน)
- ✓ สามารถเชื่อมต่อ Internet ได้

วิธีการติดตั้งโปรแกรม

สามารถ Download โปรแกรม efin Trade+ (Mobile) จาก Play Store ผ่านโทรศัพท์มือถือได้โดย

- ✓ Search หาชื่อโปรแกรม efin Trade+ จาก Play Store และเลือก Download เพื่อทำการติดตั้งโปรแกรม
- ✓ เมื่อทำการติดตั้งเสร็จ จะเห็น icon  ที่หน้าจอโทรศัพท์

ฟังก์ชันของโปรแกรม efin Trade+ for Mobile



จะประกอบไปด้วย 2 ส่วน คือ Menu จะอยู่มุมขวาของหน้าจอ และหน้าจอหลัก ประกอบไปด้วยเมนูดังนี้

ส่วนที่ 1 ส่วน Menu List

- | | |
|---------------------|--|
| 1. Scan | เครื่องมือที่ช่วยในการคัดกรองหุ้นตามสัญญาณเทคนิคและปัจจัยพื้นฐาน |
| 2. Finance | ใช้สำหรับดูงบการเงินอย่างย่อ สามารถดูย้อนหลังได้ 4 ปี |
| 3. Rights & Benefit | หน้าแสดงข้อมูลสิทธิประโยชน์ของหลักทรัพย์ |
| 4. Calendar | แสดงตารางข้อมูลของหุ้นที่ขึ้น XD, XR หรือ XM |
| 5. Auto Trade | ระบบส่งคำสั่งแบบอัตโนมัติ |
| 6. Notification | รองรับการแจ้งเตือนราคาหุ้น ตามเงื่อนไขที่กำหนด |
| 7. Market | ภาพรวมของตลาด |
| 8. What's New | หน้าจอแสดงรายละเอียดข้อมูลการ Update Version |
| 9. Setting | หน้าจอควบคุมการตั้งค่า และ Logout โปรแกรม |

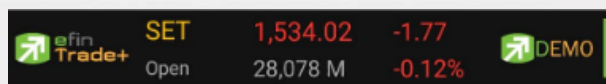
ส่วนที่ 2 ส่วนของเมนูหลัก

1. Quote หน้าจอติดตามสถานะของหุ้นตัวที่สนใจ
2. Summary แสดงข้อมูลสรุปราคาการซื้อขายหลักทรัพย์หรือตราสารอนุพันธ์
3. Graph ใช้ในการวิเคราะห์การซื้อ/ขายหุ้น
4. New หน้าจอติดตามข่าวของหลักทรัพย์
5. Ticker หน้าจอแสดงรายการซื้อขายระหว่างวัน
6. Feeds หน้าจอติดตามข่าว
7. My List หน้าจอแสดงภาพรวมตราสารในแต่ละกลุ่ม
8. Order หน้าจอแสดงรายการซื้อ/ขาย
9. Buy/Sell หน้าจอที่ใช้สำหรับส่งคำสั่งซื้อ/ขาย
10. Portfolio แสดงข้อมูล Portfolio ของลูกค้า
11. Logout ออกจากการใช้งาน

เพื่อให้ลูกค้าสามารถติดตามข่าวสารได้ในทันที ส่วนการแสดงผลส่วนบนจึงแสดงข้อมูล Feeds ข่าว โดยข่าวสามารถแสดงได้มากที่สุดจำนวน 30 ข่าว และส่วนการแสดงผลส่วนล่างจะแสดงข้อมูลเมนูหน้าจอบอกเพื่อให้สะดวกในการเข้าใช้งาน จะแสดงหน้าจอดังรูป



ส่วนที่ 1 แสดงข้อมูล Index Bar รวมถึงแสดง Market Status ของตลาดแบบเรียลไทม์



ข้อมูลของ SET Index จะประกอบไปด้วย

- Index คือ SET Index ของ SET
- Change คือ การเปลี่ยนแปลงของ SET เทียบกับเมื่อวาน
- %Change คือ การเปลี่ยนแปลงของ SET เทียบกับเมื่อวาน แบบคิดเป็นเปอร์เซ็นต์
- Value คือ มูลค่าการซื้อขายของ SET
- Market State คือ สถานะตลาดฯ ณ ปัจจุบัน
- สัญลักษณ์ด้านขวา คือ โหมดการเชื่อมต่อระบบ

- สีเขียว คือ การเชื่อมต่อแบบ Mode Real Time
- สีแดง หรือ สีเหลือง คือ การเชื่อมต่อแบบ Mode Auto Re-Fresh ข้อมูลจะอัปเดตทุก ๆ 3 วินาที

ส่วนที่ 2 ส่วน Menu List

- | | |
|---------------------|--|
| 1. Scan | เครื่องมือที่ช่วยในการคัดกรองหุ้นตามสัญญาณเทคนิคและปัจจัยพื้นฐาน |
| 2. Finance | ใช้สำหรับดูงบการเงินอย่างย่อ สามารถดูย้อนหลังได้ 4 ปี |
| 3. Rights & Benefit | แสดงข้อมูลสิทธิประโยชน์ของหลักทรัพย์ |
| 4. Calendar | แสดงตารางข้อมูลของหุ้นที่ขึ้น XD, XR หรือ XM |
| 5. Auto Trade | ระบบส่งคำสั่งแบบอัตโนมัติ |
| 6. Notification | รองรับการแจ้งเตือนราคาหุ้น ตามเงื่อนไขที่กำหนด |
| 7. Market | ภาพรวมของตลาด |
| 8. What's New | หน้าจอแสดงรายละเอียดข้อมูลการ Update Version |
| 9. Setting | หน้าจอควบคุมการตั้งค่า และ Logout โปรแกรม |

ส่วนที่ 3

- | | |
|------------|--|
| 1. Quote | หน้าจอติดตามสถานะของหุ้นตัวที่สนใจ |
| 2. Summary | แสดงข้อมูลสรุปราคาการซื้อขายหลักทรัพย์หรือตราสารอนุพันธ์ |
| 3. Graph | ใช้ในการวิเคราะห์การซื้อ/ขายหุ้น |
| 4. New | หน้าจอติดตามข่าวของหลักทรัพย์ |
| 5. Ticker | หน้าจอแสดงรายการซื้อขายระหว่างวัน |

ส่วนที่ 4 แสดงผลรายละเอียดข้อมูลและแสดงข่าวสารต่าง ๆ โดยสามารถแสดงได้มากที่สุด 30 ข่าว

ส่วนที่ 5 แสดงผล โดยประกอบด้วยข้อมูลเมนู ดังต่อไปนี้

- | | |
|--------------|-------------------------------------|
| 1. Feeds | หน้าจอติดตามข่าว |
| 2. My List | หน้าจอแสดงภาพรวมตราสารในแต่ละกลุ่ม |
| 3. Order | หน้าจอแสดงรายการซื้อ/ขาย |
| 4. Buy/Sell | หน้าจอที่ใช้สำหรับส่งคำสั่งซื้อ/ขาย |
| 5. Portfolio | แสดงข้อมูล Portfolio ของลูกค้า |
| 6. Logout | ออกจากการใช้งาน |

Scan

เป็นเครื่องมือที่ช่วยในการคัดกรองหุ้นตามสัญญาณเทคนิคและปัจจัยพื้นฐาน โดยใช้สำหรับค้นหาหุ้นที่มีสัญญาณซื้อหรือขายทางกราฟเทคนิคและเป็นหุ้นที่สุขภาพทางการเงินดีรวมถึงมีพฤติกรรมราคาบางอย่างระบุได้ว่าราคาหุ้นน่าจะขึ้นลงแรง โดยสามารถกำหนดเงื่อนไขตามที่ต้องการได้

Symbol	Break	Prev AccVal(K฿)
AAV	1.88	55,816
ALT-W1	0.35	6,208
AMANAHA	3.54	103,149
AMATA	17.10	267,138
AUCT	7.25	17,197
BA	5.95	6,366
BCP	26.50	79,385
BEAUTY	2.64	570,377
BFIT	32.50	17,701
BIG	0.74	23,609
BJC	40.75	656,946
BPP	15.80	42,341
CENTEL	22.60	95,494

- Prev AccVal(K฿)
- SMAV(5)
- SMAV(10)
- RSI(14)
- SSTOK(9)
- SSTOD(9)
- MACD(26,12)
- MACD Signal(26,12)
- Beta(30) By Market
- Beta(6) By Market

ใช้สำหรับดูงบการเงินอย่างย่อ สามารถดูย้อนหลังได้ 4 ปี หากว่าปีนั้น ๆ ยังไม่ครบปี จะแสดงข้อมูลถึง Quarter ล่าสุด โดยสามารถเลือกปีเพื่อเปรียบเทียบได้

	2016	9M19
Asset(M฿)	275,670.35	283,593.13
Liability(M฿)	232,962.02	221,494.66
Equity(M฿)	42,568.88	61,971.36
Debt Equity Ratio	5.47	3.57
ROA(%)	17.53	14.64
ROE(%)	67.44	54.98
Revenue(M฿)	152,717.99	132,589.65
Net Profit(M฿)	30,666.54	24,124.63
Net Margin(%)	20.08	18.19
EPS(Baht)	10.31	8.11
P/E	14.26	27.13
P/BV	10.27	10.56

Asset(M฿)	คือ สินทรัพย์
Liabilities(M฿)	คือ หนี้สิน
Equity(M฿)	คือ ส่วนของผู้ถือหุ้น
Debt Equity Ratio	คือ สัดส่วนหนี้สินต่อทุน
ROA(%)	คือ เปอร์เซนต์ผลตอบแทนของสินทรัพย์
ROE(%)	คือ เปอร์เซนต์ผลตอบแทนของส่วนผู้ถือหุ้น
Revenue(M฿)	คือ รายได้
Net Profit(M฿)	คือ กำไรสุทธิ
Net Margin(%)	คือ กำไรคิดเป็นกัเปอร์เซนต์ของรายได้
EPS(Baht)	คือ กำไรต่อหุ้น
P/E	คือ ราคาหุ้นคิดเป็นกัเท่าของกำไรต่อหุ้น
P/BV	คือ ราคาหุ้นเป็นกัเท่าของมูลค่าทางบัญชี

Rights & Benefit

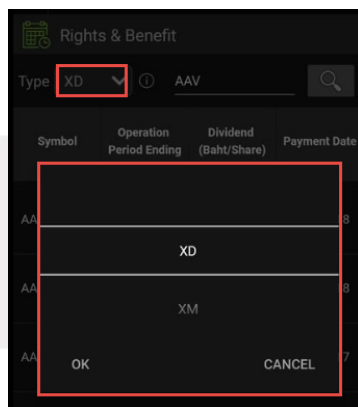
หน้าแสดงข้อมูลสิทธิประโยชน์ของหลักทรัพย์สามารถเลือกดูข้อมูลได้ตามประเภทของสิทธิประโยชน์

Symbol	Operation Period Ending	Dividend (Baht/Share)	Payment Date
AAV	-	0.135	09/10/18
AAV	14/05/18	0.20	08/06/18
AAV	10/11/17	0.15	07/12/17
AAV	11/11/16	0.15	07/12/16
AAV	31/08/15	0.10	29/09/15

← ส่วนที่ 1

← ส่วนที่ 2

ส่วนที่ 1



Type

คือ ประเภทของสิทธิประโยชน์

- XR ผู้ซื้อไม่มีสิทธิในการจองซื้อหุ้นใหม่
- XI ผู้ซื้อไม่มีสิทธิได้รับดอกเบี้ย
- XM ผู้ซื้อไม่มีสิทธิในการเข้าร่วมประชุมผู้ถือหุ้น
- XD ผู้ซื้อไม่มีสิทธิในเงินปันผล

- XA ผู้ซื้อไม่มีสิทธิในเงินปันผล ดอกเบี้ยการจองซื้อหุ้นออกใหม่
- XW ผู้ซื้อไม่มีสิทธิจองซื้อวอร์แรนต์



Symbol คือ แสดงชื่อหลักทรัพย์และค้นหาหลักทรัพย์

ส่วนที่ 2 แสดงข้อมูลสิทธิประโยชน์ของหลักทรัพย์

Symbol	Operation Period Ending	Dividend (Baht/Share)	Payment Date
AAV	-	0.135	09/10/18
AAV	14/05/18	0.20	08/06/18
AAV	10/11/17	0.15	07/12/17
AAV	11/11/16	0.15	07/12/16
AAV	31/08/15	0.10	29/09/15

X-Date	Price before X-Date (Baht)	Price on X-Date (Baht)
25/09/18	4.44	4.28
25/05/18	5.75	5.60
22/11/17	6.40	6.25
22/11/16	6.70	6.75
14/09/15	4.52	4.42

Symbol

คือ แสดงชื่อหลักทรัพย์

Operation Period Ending

คือ วันที่สิ้นสุดการดำเนินการ

Dividend (Baht/Share)

คือ เงินปันผลต่อหุ้น(บาท)

Payment Date

คือ วันที่จ่ายเงินปันผล

X-Date

คือ วันที่ขึ้นเครื่องหมายแสดงสิทธิประโยชน์

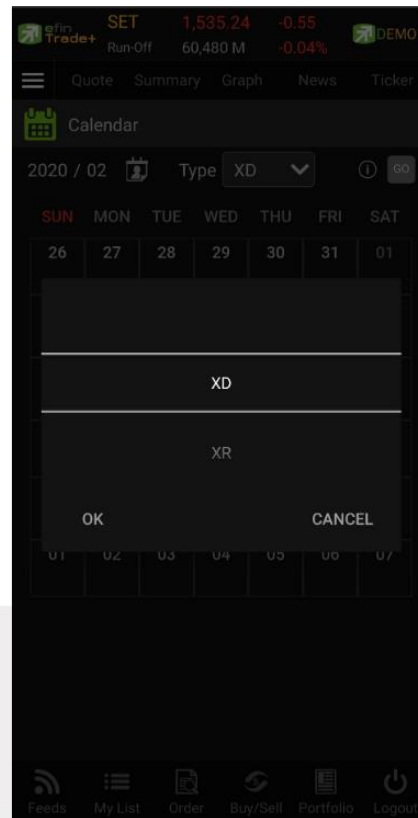
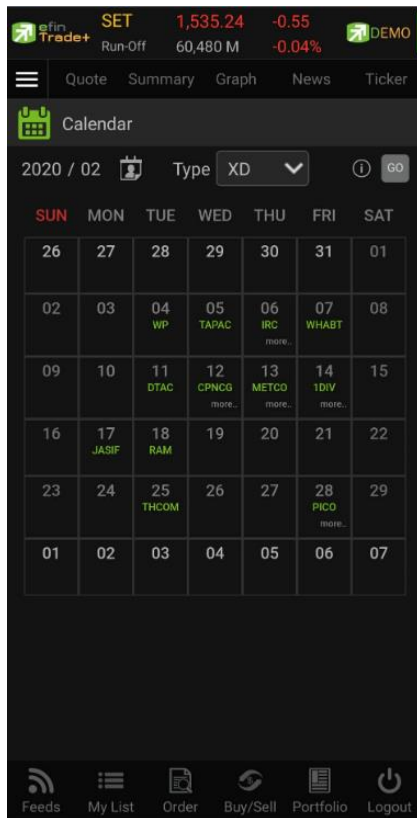
Price before X-Date (Baht)

คือราคาของหลักทรัพย์ก่อนที่จะขึ้นเครื่องหมายแสดงสิทธิประโยชน์

Price on X-Date

คือราคาของหลักทรัพย์ ณ วันที่ขึ้นเครื่องหมายแสดงสิทธิประโยชน์

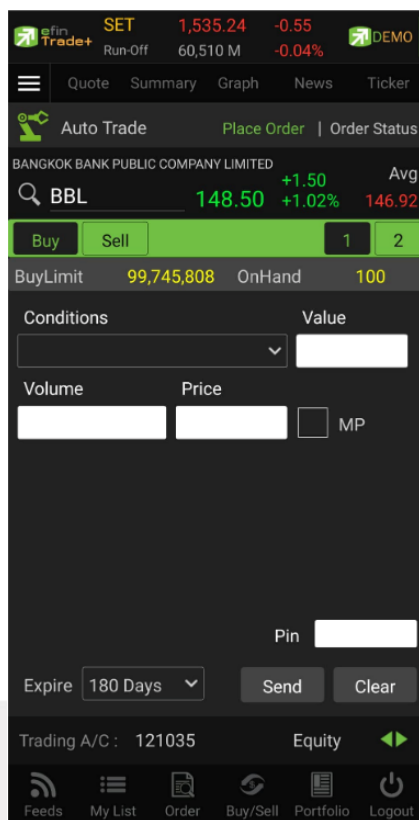
แสดงตารางข้อมูลของเดือนนั้น ๆ ว่ามีหุ้นตัวใดที่ขึ้น XD , XR หรือ XM



Auto Trade (การส่งคำสั่งซื้อ/ขายอัตโนมัติ)

ใช้ในการตั้งเงื่อนไขการส่งคำสั่งแบบอัตโนมัติ ตามเงื่อนไขที่กำหนด ไม่ว่าจะเป็นเงื่อนไขทางด้านราคาหรือด้าน Technical จาก Indicator ที่กำหนด เหมาะสำหรับนักลงทุนที่ไม่มีเวลาดูติดตามหุ้นตลอดเวลา โดยในโปรแกรม efin Trade+ มี Auto Trade ให้เลือกใช้งานทั้งหมด 3 รูปแบบสำหรับหุ้น ได้แก่

- Auto Trade Type 1 (Simple Auto Trade)
- Auto Trade Type 2 (Group Conditions)
- Auto Trade Type MM (Money Management)



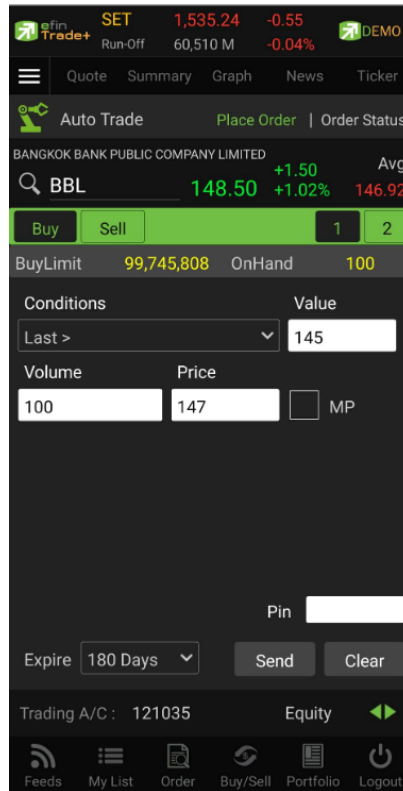
การใช้งาน

- รongรับหน้าจoo Place Order เพื่อส่งคำสั่ง Auto Trade
- รongรับหน้าจoo Order Status เพื่อดูคำสั่งต่าง ๆ ที่ตั้งได้ไว้

วิธีการใช้งานและความหมาย Auto Trade สำหรับหุ้น

Auto Trade Type 1 (Simple Auto Trade)

เป็นการตั้งค่าสั่งล่วงหน้า บนระบบ Auto Trade ตามเงื่อนไขที่กำหนด เหมาะสำหรับนักลงทุนที่ไม่มีเวลาติดตามหุ้นหรือเฝ้าหน้าจอตลอดเวลา โดย Auto Trade Type 1 นี้ จะรวบรวมเงื่อนไขเกี่ยวกับด้านราคาและเทคนิคอลเอาไว้ในหน้าจอเดียวกัน โดยสามารถตั้งได้ทีละ 1 เงื่อนไข

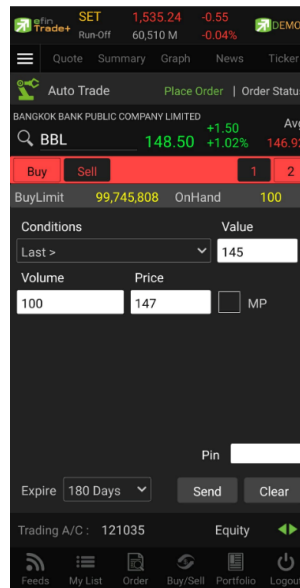
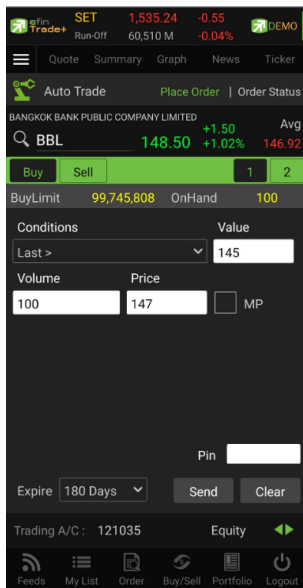


Conditions ที่มีให้เลือกใช้งาน ดังนี้

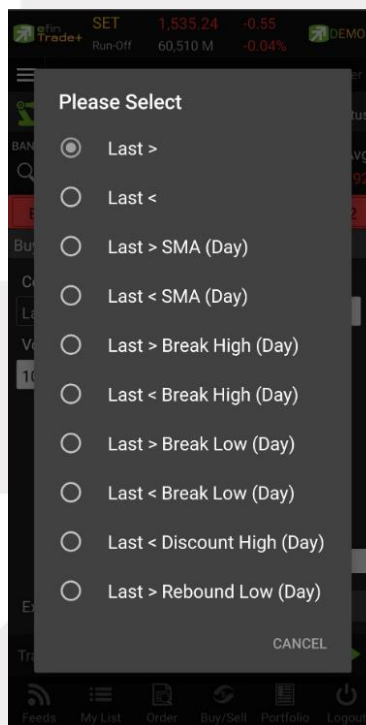
- Last >
- Last <
- Last > SMA(Day)
- Last < SMA(Day)
- Last > Break High(Day)
- Last < Break High(Day)
- Last > Break Low(Day)
- Last < Break Low(Day)
- Last < Discount High(Day)
- Last > Rebound Low(Day)

วิธีการตั้งค่าสั่ง Auto Trade Type 1

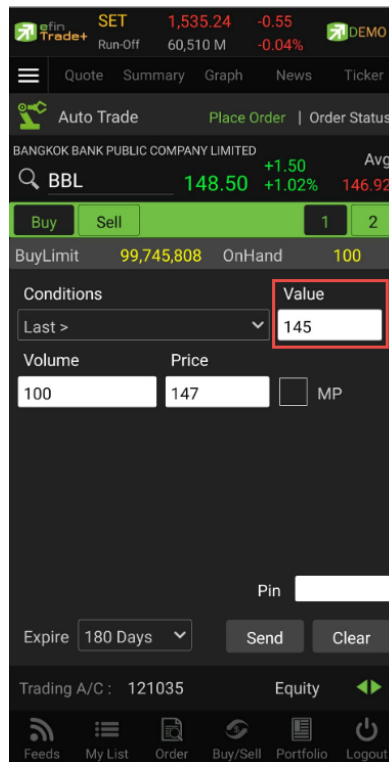
1. กรอกข้อมูลที่ต้องการตั้งค่าสั่ง Auto Trade
2. กดเลือก Buy/Sell



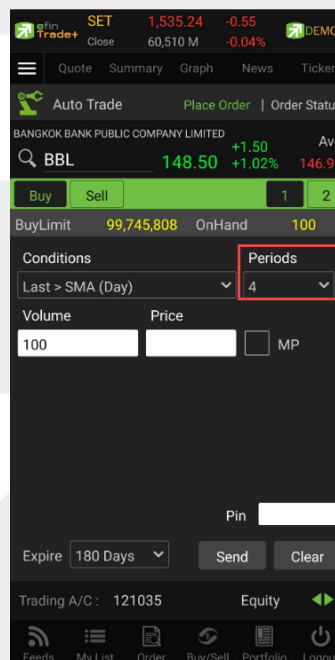
3. เลือก Conditions ที่ต้องการ



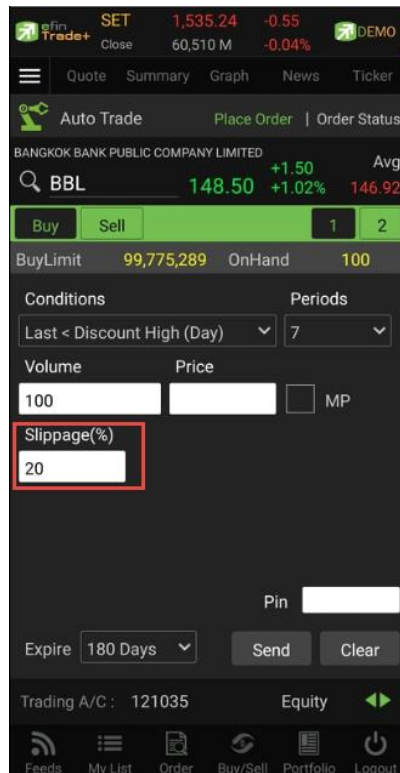
4. หากเลือกเงื่อนไข Last ให้กรอกราคาเงื่อนไขที่ต้องการให้ Auto Trade ทำงานในช่อง Value



5. หากเลือกเงื่อนไขที่เกี่ยวข้องกับ SMA, Break High, Break Low จะต้องเลือกจำนวนวันในช่อง Periods (จำนวนวันที่ใช้ในการตั้งค่า ขึ้นอยู่กับเทคนิคของแต่ละท่าน)

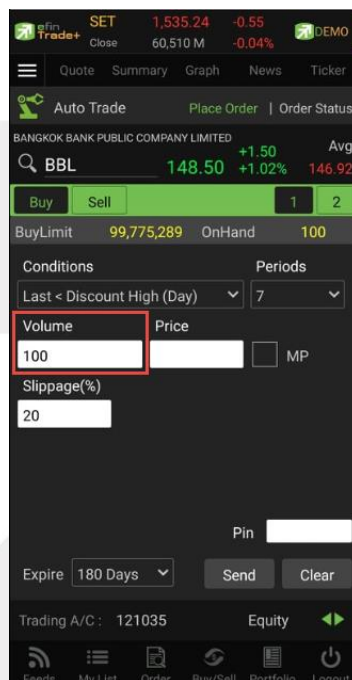


6. หากเลือกเงื่อนไขที่เกี่ยวกับ Discount High, Rebound Low จะต้องเลือกจำนวนวันในช่อง Periods และกรอก % ในช่อง Slippage (%)

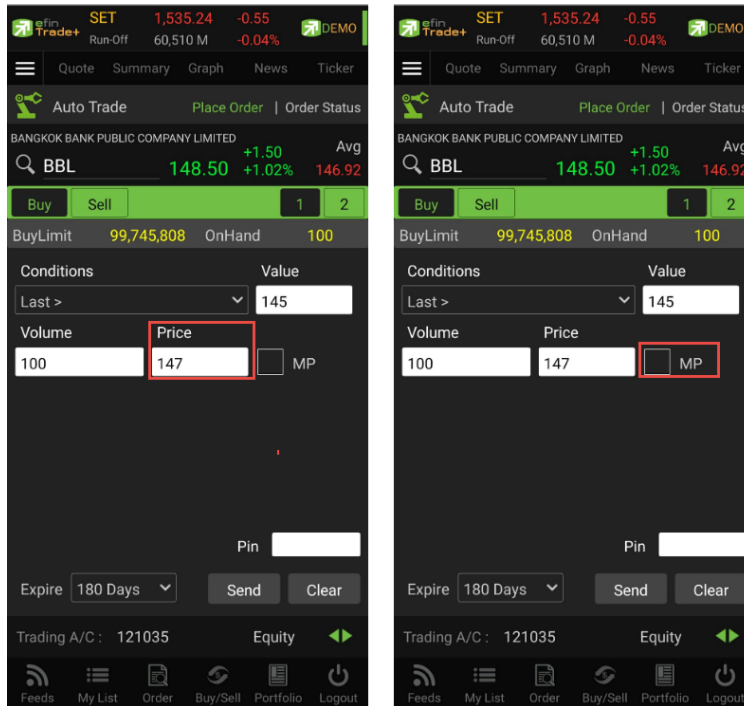


Slip Page(%) คือ ค่า % ที่ต่ำกว่า High ก็เปอร์เซ็นต์ หรือสูงกว่า Low ก็เปอร์เซ็นต์ ในรอบวันที่กำหนด

7. กรอกจำนวนหุ้นที่ต้องการ

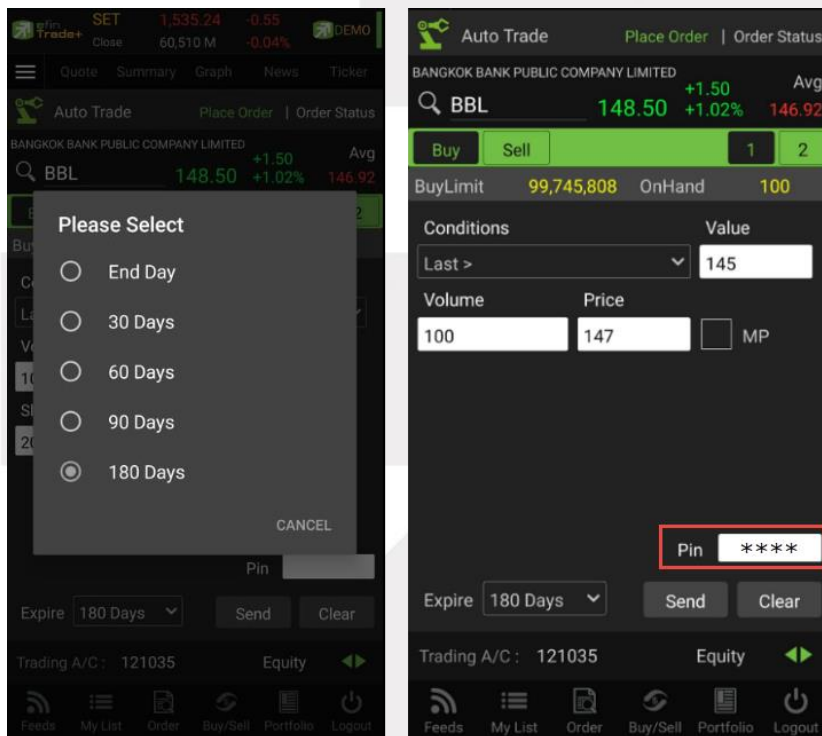


8. กรอกราคาที่ต้องการให้ทำการสั่งซื้อ/ขายในช่อง Price หากต้องการส่งคำสั่งราคา MP ให้ติ๊กที่ช่องสี่เหลี่ยมแทน

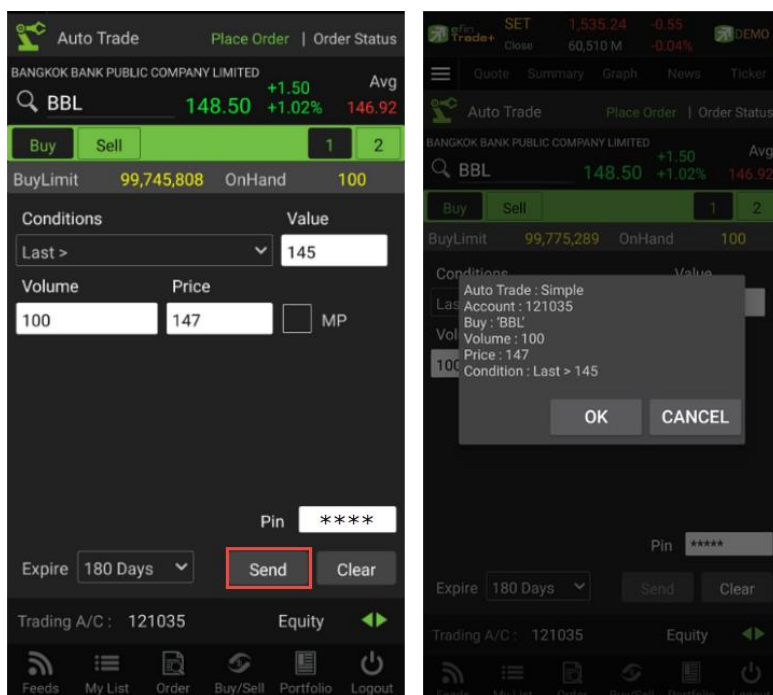


9. เลือกกำหนดวันหมดอายุ

10. กรอก PIN



11. กด Send เพื่อส่งคำสั่ง จากนั้นจะมี Pop up ขึ้นมาเพื่อให้ตรวจสอบรายละเอียดอีกครั้ง แล้วกด OK



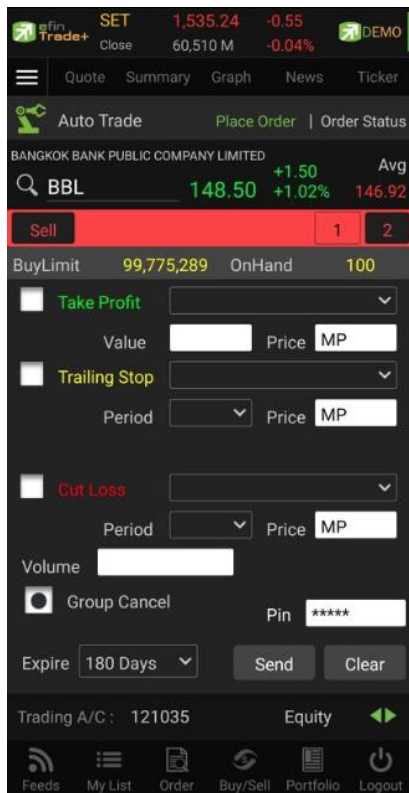
*** Auto Trade Type 1 นี้ สามารถตั้งเงื่อนไขได้ทีละ 1 เงื่อนไข

หมายเหตุ

- รองรับการส่งคำสั่ง ซื้อ และ ขาย สำหรับบัญชี Cash / Cash Balance
- รองรับการส่งคำสั่ง ซื้อ, ขาย, Short และ Cover สำหรับบัญชี Credit Balance

Auto Trade Type 2 (Group Conditions)

เป็นการตั้ง Order ขายล่วงหน้า ตามเงื่อนไขที่กำหนด ****ส่งคำสั่งขายและ Cover ได้เท่านั้น**** เหมาะสำหรับนักลงทุนที่ไม่มีเวลาติดตามหุ้นหรือเฝ้าหน้าจอตลอดเวลา โดย Auto Trade Type 2 นี้ จะรวบรวมเงื่อนไขเกี่ยวกับด้านราคาและเทคนิคคอลเอาไว้ในหน้าจอเดียวกัน โดยสามารถตั้งเงื่อนไขเป็นแบบกรุป 3 เงื่อนไขได้กับหุ้นตัวเดียวกันอีกด้วย



Conditions ที่มีให้เลือกใช้งาน ได้แก่

กลุ่มที่ 1 Take Profit ทำกำไรแบบกำหนดราคา

- Last >

กลุ่มที่ 2 Trailing Stop ทำกำไรแบบขยับราคา

- Last < SMA(Day)
- Last < Break Low(Day)
- Last < Discount High(Day)
- Last > Rebound Low(Day)

กลุ่มที่ 3 Cut Loss ขายแบบตัดขาดทุน

- Last <
- Last < Break Low(Day)

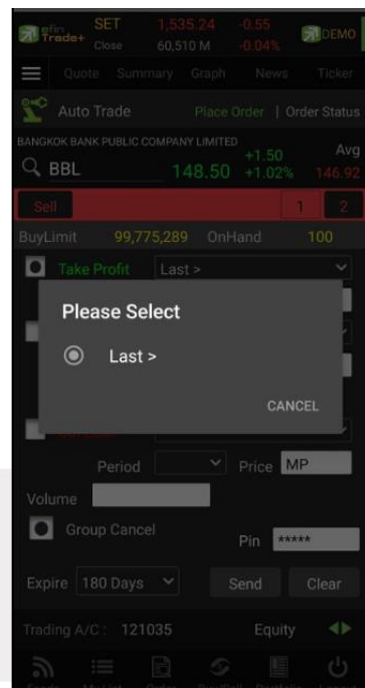
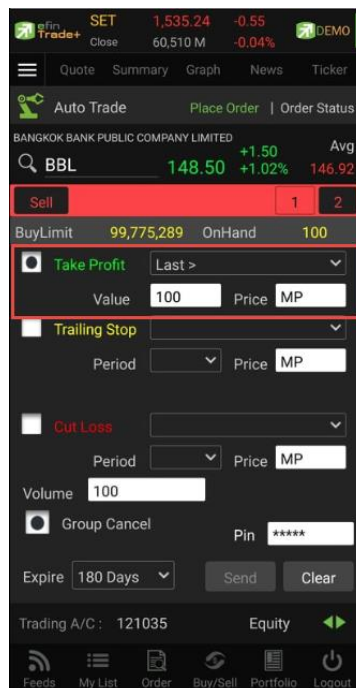
ส่วนการตั้งคำสั่ง

Sell	คือ ปุ่ม ส่งคำสั่งขาย
Order Conditions	คือ เงื่อนไขในการตั้งค่า
Value/Period	คือ ค่าที่จะนำมาเปรียบเทียบกับ ค่า Order Conditions
Price	คือ ราคาต่อหน่วยของหลักทรัพย์ที่เสนอซื้อหรือขายจะต้องอยู่ใน ช่วง Floor กับ Ceiling *** สำหรับเงื่อนไข Trailing Stop และ Cut Loss ไม่สามารถกำหนด Price ระบบจะระบุค่าให้เป็นราคา MP เท่านั้น
Volume	คือ จำนวนหลักทรัพย์ที่ต้องการจะส่งคำสั่งซื้อ/ขาย
Validate	คือ ราคาที่เป็น MP (Market Price)
Expire	คือ ใช้สำหรับเลือกว่าจะให้เงื่อนไขที่ตั้ง Auto ไปนั้นมีอายุอยู่ได้กี่วัน ซึ่งมีให้เลือกดังนี้ 30, 60, 90, 180 วัน และ End Day หากต้องการให้เงื่อนไขที่ตั้ง Auto มีผลแค่วันนั้นวันเดียว ให้เลือก End Day
Group Cancel	คือ ใช้สำหรับเลือกว่าจะให้เงื่อนไขที่ตั้ง Auto ไปนั้นเมื่อคำสั่งใด คำสั่งหนึ่งถูกส่งออกไปแล้ว คำสั่งอื่นๆ ที่ถูกตั้งในกลุ่มเดียวกันจะถูกยกเลิกให้อัตโนมัติ
Pin	คือ รหัสในการส่งคำสั่ง
Send	คือ ปุ่มส่งคำสั่ง
Clear	คือ ปุ่มในการ Clear ข้อมูลต่างๆ ที่ไว้

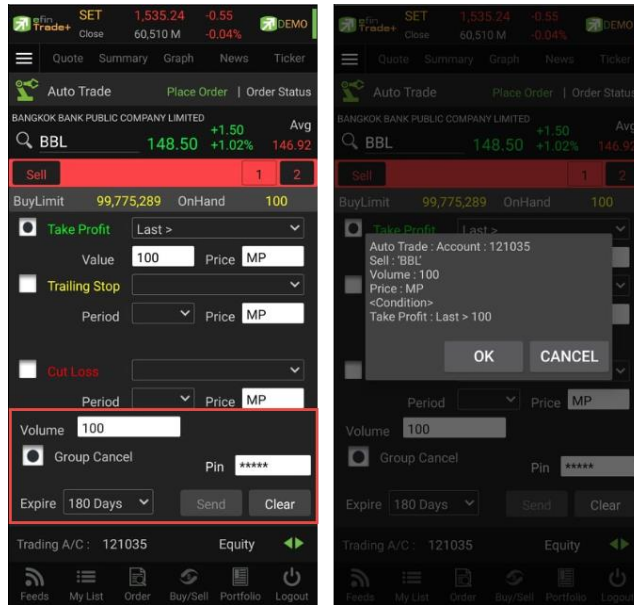
วิธีการตั้งคำสั่ง Auto Trade Type 2

Take Profit ทำกำไรแบบกำหนดราคา

1. เลือกทำเครื่องหมายหน้า Take Profit
2. เลือก Conditions เป็น Last >
3. กรอกราคาเงื่อนไขที่ต้องการให้ส่งคำสั่ง
4. กรอกราคาที่ต้องการให้ขาย หรือ แบบ MP



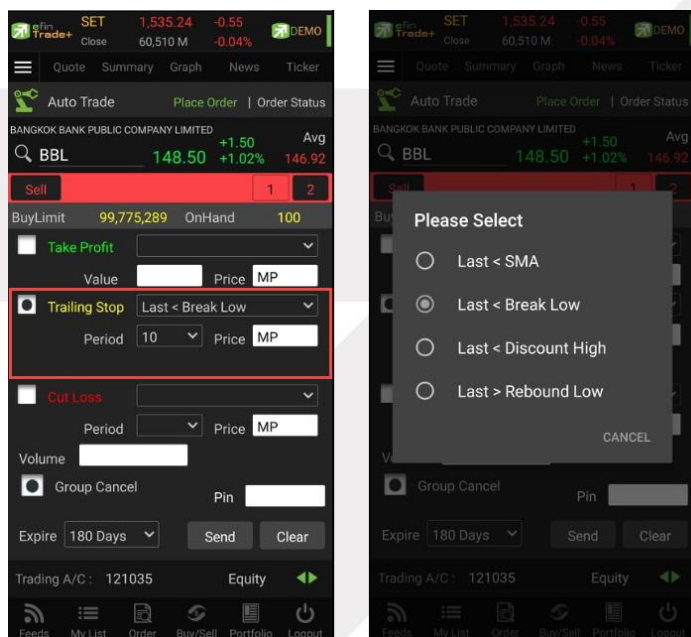
5. กรอกจำนวนหุ้น
6. กำหนดวันหมดอายุของเงื่อนไข
7. กรอก Pincode
8. กด Send เพื่อส่งคำสั่ง จากนั้นจะมี Pop up ขึ้นมาเพื่อให้ตรวจสอบรายละเอียดอีกครั้ง แล้วกด OK



Trailing Stop ทำกำไรแบบขยับราคา

1. เลือกทำเครื่องหมายหน้า Trailing Stop
2. เลือก Conditions โดยมีให้เลือก 4 เงื่อนไขได้แก่

- Last < SMA
- Last < Break Low
- Last < Discount High
- Last > Rebound Low



3. กรอกราคาเงื่อนไขที่ต้องการให้ส่งคำสั่ง
4. กรอกราคาที่ต้องการให้ขาย หรือ แบบ MP
5. กรอกจำนวนหุ้น
6. กำหนดวันหมดอายุของเงื่อนไข
7. กรอก Pincode
8. กด Send เพื่อส่งคำสั่ง จากนั้นจะมี Pop up ขึ้นมาเพื่อให้ตรวจสอบรายละเอียดอีกครั้ง แล้วกด OK

Cut Loss ขายแบบตัดขาดทุน

1. เลือกทำเครื่องหมายหน้า Cut Loss
2. เลือก Conditions โดยมีให้เลือก 2 เงื่อนไขได้แก่
 - Last <
 - Last < Break Low



3. กรอกราคาเงื่อนไขที่ต้องการให้ส่งคำสั่ง
 4. กรอกราคาที่ต้องการให้ขาย หรือ แบบ MP
 5. กรอกจำนวนหุ้น
 6. กำหนดวันหมดอายุของเงื่อนไข
 7. กรอก Pincode
 8. กด Send เพื่อส่งคำสั่ง จากนั้นจะมี Pop up ขึ้นมาเพื่อให้ตรวจสอบรายละเอียดอีกครั้ง แล้วกด O
- Auto Trade Type 2 นี้ สามารถตั้งเงื่อนไขได้ตั้งแต่ 1, 2 และสูงสุด 3 เงื่อนไขต่อ 1 ชุดคำสั่ง

หากทำเครื่องหมายที่ Group Cancel เมื่อระบบทำงานที่เงื่อนไขใดเงื่อนไขหนึ่ง เงื่อนไขอื่นๆ ที่เหลือจะถูกยกเลิกโดยอัตโนมัติ ในทางกลับกันหากไม่ทำเครื่องหมายที่ Group Cancel ระบบจะทำงานตามเงื่อนไขทั้งหมดจนกว่าจะทำงานครบทั้ง 3 เงื่อนไขหรือคำสั่งหมดอายุ

หมายเหตุ

- รองรับการส่งคำสั่ง ขาย สำหรับบัญชี Cash / Cash Balance
- รองรับการส่งคำสั่ง ขาย, Short สำหรับบัญชี Credit Balance

Auto Trade Type Money Management (MM)

Money Management เป็นหลักในการใช้บริหารจัดการเงินทุน เพื่อช่วยควบคุมความเสี่ยงในการซื้อหุ้นแต่ละครั้ง โดยระบบนี้จะคำนวณจำนวนหุ้นที่เหมาะสมตามความเสี่ยง (%Give up) ที่กำหนดขึ้นเอง ทำให้นักลงทุนมีความปลอดภัยในการลงทุนมากขึ้น เพราะหลักการนี้จะกำหนดเงินทุนที่ยอมขาดทุนได้สูงสุดในแต่ละครั้งของการซื้อ เมื่อขาดทุนเกินกว่าที่ตั้งไว้ระบบจะ Cut Loss ให้อัตโนมัติ

การส่งคำสั่ง Auto Trade แบบ Money Management จะใช้งานร่วมกับการส่งคำสั่งซื้อ/ขายแบบ MM(Money Management) เท่านั้น โดยจะต้องส่งคำสั่งซื้อ/ขายใน Bar Trade Type MM เพื่อให้เกิด Order ซื้อ/ขายแบบปกติ และคลิกเลือก Auto Stop Loss เพื่อทำการส่ง Order Auto Trade ของ MM

วิธีการส่งคำสั่ง Buy ในบาร์เทรด MM

1. กรอกราคาที่ต้องการซื้อลงในช่อง Price
2. กรอกราคา Stop Price (ราคาที่ต้องการขายตัดขาดทุน หรือ Cut Loss)
3. กรอก % ที่ยินยอมให้ขาดทุนได้ที่ช่อง Give Up จากนั้น ระบบจะคำนวณและแสดงจำนวน Volume ที่จะต้องซื้อ และจำนวนเงิน Loss(Baht) ให้อัตโนมัติ

วิธีการคำนวณ

สมมติว่าส่งซื้อ BBL ที่ราคา 180 บาท, Stop Price = 174 บาท, ใส่ %Give Up = 1% ระบบจะมีการคำนวณดังนี้
หาก Account นี้มี Equity เท่ากับ 500,000

$$\frac{(Equity \times \%Give Up)}{100} = X$$

เมื่อแทนค่า X จะเท่ากับ 5,000

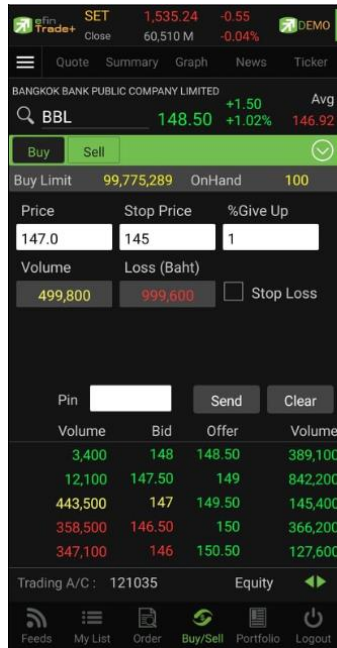
$$Volume = \frac{X}{Price - Stop Price}$$

จะได้ Volume ที่ต้องซื้อเท่ากับ 800 (ตัดหลักสิบออก)

$$Loss (Baht) = Volume \times (Price - Stop Price)$$

จะได้ Loss (Baht) = 4,800 บาท

4. กดเลือกที่ช่อง Stop Loss เพื่อเป็นส่งค่าไปตั้งคำสั่ง Auto Trade ในการ Cut Loss

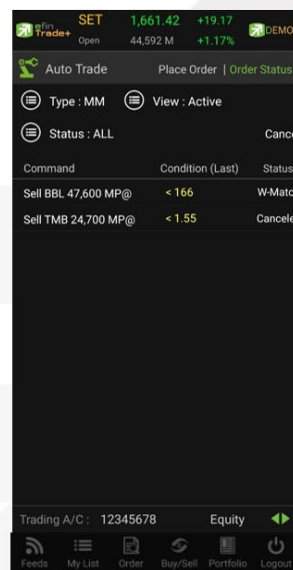
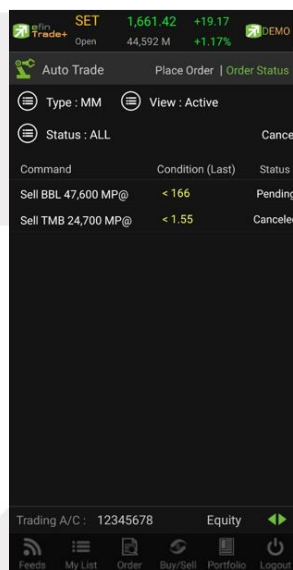


5. กรอก Pin code แล้วส่งคำสั่งได้ทันที

เมื่อ Order Buy ที่ส่งคำสั่งไปนั้นถูกจับคู่แล้วเรียบร้อย (Matched) คำสั่ง Stop Loss จะถูกนำไปตั้งคำสั่งบนระบบ Auto Trade โดยอัตโนมัติ

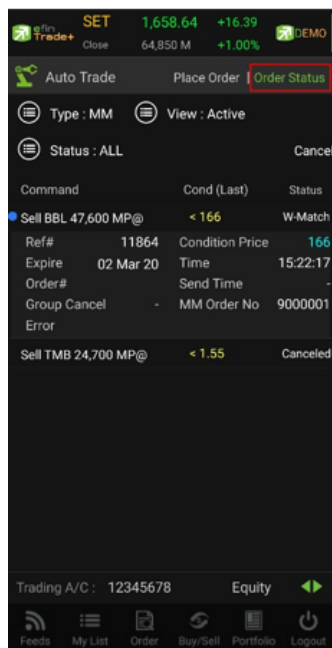
ภาพด้านซ้าย Status Pending แสดงว่า Order Buy ที่ส่งคำสั่งไปนั้นถูกจับคู่แล้วเรียบร้อย (Matched) และเกิดคำสั่ง Cut Loss บนระบบ Auto Trade โดยสมบูรณ์

ภาพด้านขวา Status Waiting แสดงว่า Order Buy ที่ส่งคำสั่งไปนั้นยังไม่ถูกจับคู่หรือจับคู่แล้วบางส่วนแต่ยังไม่ครบตามจำนวนหุ้นที่ตั้ง คำสั่งจะถูกส่งไปตั้ง Cut Loss รอ บนระบบ Auto Trade และจะยังไม่ทำงานจนกว่า Order Buy จะถูกจับคู่แล้วเรียบร้อย (Matched)

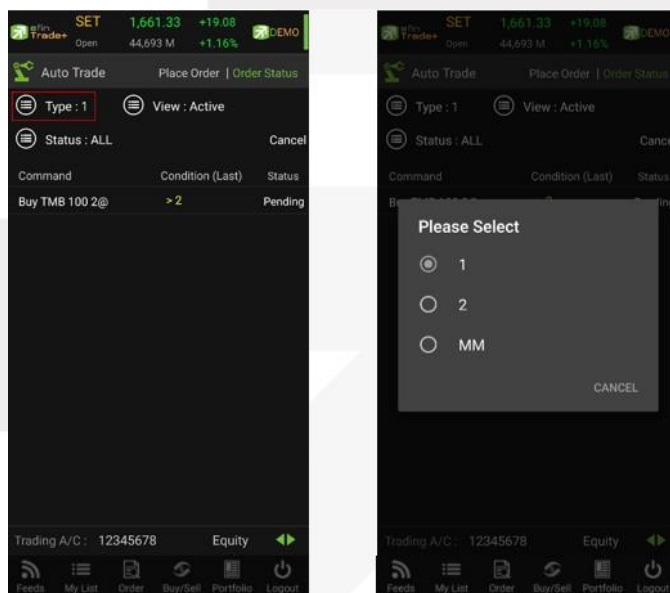


วิธีการตรวจสอบเงื่อนไข Auto Trade

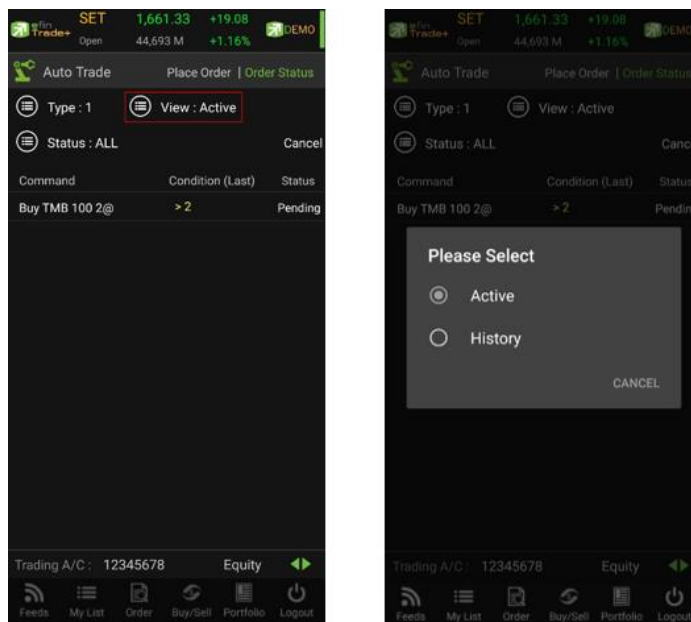
สามารถตรวจสอบได้ที่เมนู Order เลือก Auto Trade



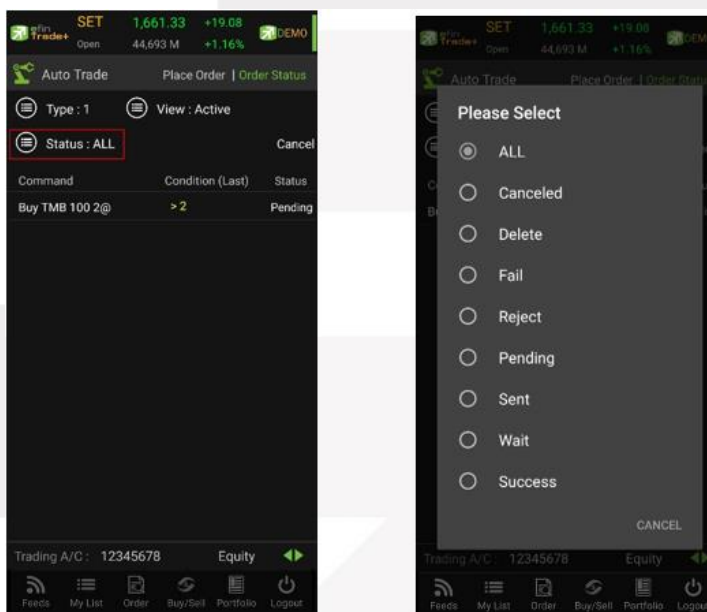
สามารถเลือกตามประเภท Type ของ Auto Trade ได้ โดยการเลือกไปที่หัวข้อ Type



สามารถเลือกดูรายการที่เคยตั้งเงื่อนไขไปแล้วได้ที่หัวข้อ Active/History



สามารถคัดกรองเลือกดูเฉพาะสถานะของเงื่อนไขได้ โดยการเลือกไปที่หัวข้อ St

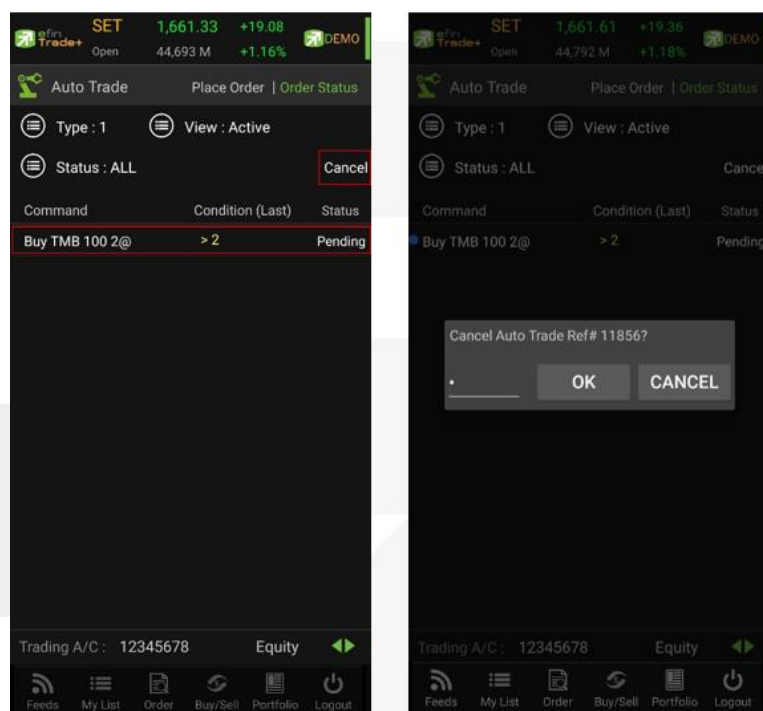


ความหมายของ สถานะต่าง ๆ

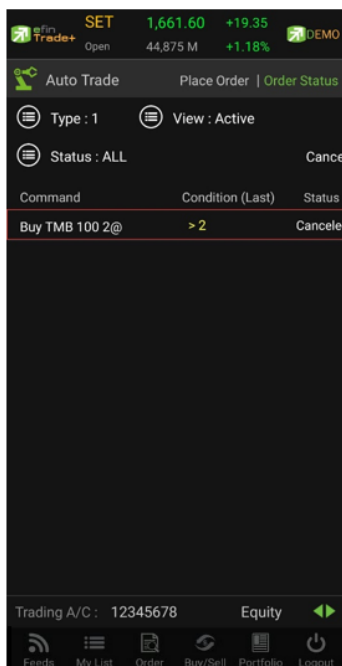
All	คือ สถานะ Order ทั้งหมด
Canceled	คือ สถานะ Order ที่ยกเลิกการส่งคำสั่ง
Delete	คือ สถานะ Order Type 2 ที่มีการ Delete ทิ้งไปแล้ว (เป็นการส่งคำสั่งแบบเป็นกลุ่ม)
Fail	คือ สถานะ Order ที่ตรวจสอบพบปัญหาพร้อมทั้งแสดง Error
Reject	คือ สถานะ Order ที่ตรวจสอบพบปัญหาพร้อมทั้งแสดง Error
Pending	คือ สถานะ Order ที่รอส่งคำสั่งออกไปยังตลาดฯ
Sent	คือ สถานะ Order ที่ส่งคำสั่งออกไปยังตลาดฯ เรียบร้อยแล้ว
Wait	คือ สถานะ Order ที่รอส่งคำสั่งเข้า Server efin Trade+
Success	คือ สถานะ Order Type 2 ที่ถูกส่งออกจากระบบ Auto Trade เรียบร้อยแล้ว

วิธีการยกเลิกคำสั่ง Auto Trade

1. แตะไปที่เงื่อนไขที่ต้องการยกเลิก
2. กดที่ปุ่ม Cancel
3. กรอก Pincode จากนั้นกดปุ่ม OK



4. สถานะของเงื่อนไขจะเปลี่ยนเป็น Cancel แสดงว่ายกเลิกสำเร็จ



ความหมายของคำต่างๆ บนระบบ Auto Trade

Buy	คือ ปุ่มเลือกส่งคำสั่งซื้อ
Sell	คือ ปุ่มเลือกส่งคำสั่งขาย
Symbol	คือ ชื่อย่อของหลักทรัพย์ ซึ่งระบบจะมีตัวช่วย Auto Fill Symbol และ Recent Symbol ทำให้สะดวกยิ่งขึ้น
Volume	คือ จำนวนหลักทรัพย์ที่ต้องการจะส่งคำสั่ง
Price	คือ ราคาต่อหน่วยของหลักทรัพย์ (จะต้องไม่เกิน 3 Spread ของ Value /Period ที่ถูกกำหนดไว้ใน Conditions) *** สำหรับเงื่อนไข Trailing Stop และ Cut Loss ไม่สามารถกำหนด Price ระบบจะระบุค่าให้เป็นราคา MP เท่านั้น
MP	คือ Market Price (จะจับคู่กับคำสั่งซื้อ 3 ระดับราคาตาม Best Price ที่อยู่ในคิว) *** การระบุราคาโดยใส่ทศนิยม จะต้องระบุทศนิยม 2 ตำแหน่งเสมอ เช่น ราคา 12.4 บาท ต้องระบุเป็น 12.40
Conditions	คือ เงื่อนไขในการตั้งค่า
Condition (Last)	คือ เงื่อนไขของคำสั่ง Auto Trade ที่จะส่งไปยังตลาดฯ เมื่อถึงราคาที่กำหนด
Value/Period	คือ ค่าที่จะนำมาเปรียบเทียบกับ ค่า Conditions
Slip Page (%)	คือ ค่า % ที่ต่ำกว่า High หรือ สูงกว่า Low ก็ %
Status	คือ สถานะของคำสั่ง All สถานะ Order ทั้งหมด

Canceled	สถานะ Order ที่ยกเลิกการส่งคำสั่ง
Delete	สถานะ Order Type 2 ที่มีการ Delete ทิ้งไปแล้ว (เป็นการส่งคำสั่งแบบเป็นกลุ่ม)
Fail	สถานะ Order ที่ตรวจสอบพบปัญหาพร้อมทั้งแสดง Error
Reject	สถานะ Order ที่ตรวจสอบพบปัญหาพร้อมทั้งแสดง Error
Pending	สถานะ Order ที่รอส่งคำสั่งออกไปยังตลาดฯ
Sent	สถานะ Order ที่ส่งคำสั่งออกไปยังตลาดฯ เรียบร้อยแล้ว
Success	สถานะ Order Type 2 ที่ถูกส่งออกจากระบบ Auto Trade เรียบร้อยแล้ว
Ref No.	คือ เลขที่อ้างอิงบนระบบ Auto Trade
Condition Price	คือ เงื่อนไขราคาในการตั้งค่า
Expire	คือ ใช้สำหรับเลือกจะทำให้เงื่อนไขที่ตั้งไปนั้น ค้างอยู่ในระบบกี่วัน จนกว่าคำสั่งจะเข้าเงื่อนไข และถูกส่งคำสั่งออกไป โดยมีเงื่อนไขให้เลือก 4 เงื่อนไขดังนี้ (โดยระบบจะ default อยู่ที่ค่า Expire 180 days) <ul style="list-style-type: none"> - Expire end of day - เงื่อนไขที่ตั้ง Auto ไปนั้น หากในวันดังกล่าวคำสั่งไม่เข้าเงื่อนไข คำสั่ง Auto จะถูกเคลียร์ออก ณ สิ้นวัน (หลังตลาดปิด เคลียร์เวลา 23:00 น.) - Expire 30 days - เงื่อนไขที่ตั้ง Auto ไปนั้น หากภายใน 30 วัน (นับวันที่ 1 ตั้งแต่วันที่ตั้งคำสั่ง) คำสั่งไม่เข้าเงื่อนไข คำสั่ง Auto จะถูกเคลียร์ออก ณ สิ้นวันของวันที่ 30 (หลังตลาดปิด เคลียร์เวลา 23:00 น.) - Expire 60 days - เงื่อนไขที่ตั้ง Auto ไปนั้น หากภายใน 60 วัน (นับวันที่ 1 ตั้งแต่วันที่ตั้งคำสั่ง) คำสั่งไม่เข้าเงื่อนไข คำสั่ง Auto จะถูกเคลียร์ออก ณ สิ้นวันของวันที่ 60 (หลังตลาดปิด เคลียร์เวลา 23:00 น.) - Expire 90 days - เงื่อนไขที่ตั้ง Auto ไปนั้น หากภายใน 90 วัน (นับวันที่ 1 ตั้งแต่วันที่ตั้งคำสั่ง) คำสั่งไม่เข้าเงื่อนไข คำสั่ง Auto จะถูกเคลียร์ออก ณ สิ้นวันของวันที่ 90 (หลังตลาดปิด เคลียร์เวลา 23:00 น.) - Expire 180 days - เงื่อนไขที่ตั้ง Auto ไปนั้น หากภายใน 180 วัน (นับวันที่ 1 ตั้งแต่วันที่ตั้งคำสั่ง) คำสั่งไม่เข้าเงื่อนไข คำสั่ง Auto จะถูกเคลียร์ออก ณ สิ้นวันของวันที่ 180 (หลังตลาดปิด เคลียร์เวลา 23:00 น.)
Time	คือ เวลาที่ส่งคำสั่งเข้าระบบ Auto Trade หากตั้ง Order ข้ามวันจะเปลี่ยนจากเวลาเป็นวันที่แทน
Order#	คือ เลขที่ Order ที่คำสั่ง Auto Trade ส่งออกไปยังตลาดฯ
Send Time	คือ เวลาที่คำสั่ง Auto Trade ถูกส่งคำสั่งออกไปยังตลาดฯ
Group Cancel	คือ สำหรับเลือกเพื่อให้กลุ่มเงื่อนไขที่ตั้งไป เมื่อเงื่อนไขใดเงื่อนไขหนึ่งถูกส่งคำสั่งออกไปแล้ว เงื่อนไขอื่นๆ ที่อยู่ในกลุ่มเงื่อนไขเดียวกันจะถูกยกเลิกให้โดยอัตโนมัติ
MM Order No	คือ เลขที่ Order หลักที่ Auto Trade Type MM ใช้อ้างอิง
Error	คือ ข้อความแจ้งว่าคำสั่ง Auto Trade มีความผิดพลาดอย่างไร
Pin	คือ รหัสในการส่งคำสั่ง
Send	คือ ปุ่มส่งคำสั่ง

Clear	คือ ปุ่มในการ Clear ข้อมูลต่างๆ ที่ใส่ไว้ในช่อง Conditions
Command	คือ รายละเอียดของคำสั่ง Auto Trade โดยประกอบไปด้วย <ul style="list-style-type: none"> - Side B = คำสั่งซื้อ, S = คำสั่งขาย - Symbol ชื่อของหลักทรัพย์ที่ต้องการส่งคำสั่ง Auto Trade - Volume จำนวนของหลักทรัพย์ที่ต้องการส่งคำสั่ง Auto Trade - Price ราคาของหลักทรัพย์ที่ต้องการส่งคำสั่ง Auto Trade
Active	คือ สถานะของเงื่อนไขที่ยังคงอยู่บนระบบ Auto Trade
Group Cancel	คือ การยกเลิกกลุ่มคำสั่งบน Auto Trade Type 2 แบ่งเครื่องหมายได้ดังนี้ <ul style="list-style-type: none"> - Yes : ตั้ง Group Cancel - “ - “: ไม่ได้ตั้ง Group Cancel

บันทึกสำคัญสำหรับนักลงทุนที่ใช้งานระบบ Auto Trade

- เงื่อนไขที่ถึงเกณฑ์ราคาตามที่กำหนด ระบบ Auto Trade จะส่งคำสั่งออกไปยังระบบซื้อขายปกติ เหมือนมีคนเคาะคำสั่งซื้อขายปกติ
- เมื่อมีการส่งคำสั่งจากระบบ Auto Trade เข้าไปยังระบบปกติ นักลงทุนอาจจะยังไม่ได้หุ้นตัวนั้นทันที เนื่องจากต้องรอคิวจากคนที่ส่งคำสั่งปกติเอาไว้ก่อนหน้า
- อย่าลืมว่าถ้าคำสั่งออกจากระบบ Auto Trade ก็ต้องไปรอต่อคิวในระบบปกติ!!!
- หุ้นที่ราคาต่ำกว่าบาท, หุ้นที่ไม่มีสภาพคล่อง หรือ DW อาจไม่เหมาะกับการใช้งานระบบ Auto Trade เนื่องจากจำนวนหุ้นอาจไม่พอต่อความต้องการ ทำให้เมื่อส่งคำสั่ง MP แล้ว จำนวน Vol ในช่วง 3 Spread ไม่เพียงพอ ก็จะทำให้ไม่ได้ของไป
- Auto Trade จะทำงานเฉพาะตอนตลาดเปิดปกติเท่านั้น
- เมื่อถึงเงื่อนไข ระบบ Auto Trade ส่งคำสั่งออกไป แต่ไปเช็คเจอว่าเงินในพอร์ตไม่พอ คำสั่งนั้นจะถูก Reject ออก ทำให้ไม่ได้หุ้นตัวนั้นๆ
- คำสั่ง Auto Trade สามารถ Cancel ได้ก็ต่อเมื่อยังไม่ถูกส่งออกไปจากระบบ Auto Trade ซึ่งสามารถคลิกที่ปุ่มสีแดงหน้าชื่อหุ้น แล้วกดปุ่ม Cancel ด้านขวามือ
- หากคำสั่งที่ตั้งไว้ในระบบ Auto Trade ยังไม่ตรงกับเงื่อนไขที่กำหนด คำสั่งดังกล่าวจะยังคงอยู่จนกว่าจะครบตามจำนวนวันหมดอายุที่กำหนด (Expire) สูงสุดที่ 180 วัน
- ระบบ Auto Trade สามารถตั้งเงื่อนไขในหุ้นตัวเดียวกันได้หลายเงื่อนไข แต่ถ้าหากเงื่อนไขใดเงื่อนไขหนึ่งตรงเงื่อนไขระบบก็จะส่งคำสั่งเข้าไปยังระบบซื้อขายปกติ และจะเช็คจำนวนเงินพอหรือไม่, จำนวนหุ้นพอขายตามเงื่อนไขที่กำหนดหรือไม่ หากมีไม่พอ คำสั่งดังกล่าวก็จะถูก Reject ออกจากระบบปกติ แต่ในระบบ Auto Trade จะขึ้นสถานะ Send คือทำตามคำสั่งให้เรียบร้อยแล้ว
- ระบบ Auto Trade จะไม่ตัดวงเงินของนักลงทุนล่วงหน้า ทำให้นักลงทุนยังสามารถทำการซื้อขายแบบปกติได้ต่อไป ดังนั้นนักลงทุนควรมีเงินในพอร์ตให้เพียงพอต่อการส่งคำสั่งบนระบบ Auto Trade ด้วย
- เมื่อระบบ Auto Trade มีการส่งคำสั่งเข้าสู่ระบบปกติ ทางโปรแกรมจะมีการส่ง Notification แจ้งเตือนไปยังอุปกรณ์ Tablet/Smart Phone ที่เคยเข้าใช้งานมาก่อนให้อีกด้วย

- ระบบ Auto Trade จะไม่สามารถส่งคำสั่งที่จำนวนหุ้นเกิน 10% ของปริมาณเฉลี่ยย้อนหลัง 5 วันหลังสุดนับจากวันที่ตั้งคำสั่ง
- สำหรับเงื่อนไข Last >, Last < มีข้อกำหนดเพิ่มเติมดังนี้
 - คำสั่งด้านซื้อ
 - กำหนดให้ 1 Symbol สามารถเลือกตั้งเงื่อนไขได้เพียง 1 Account เท่านั้น
 - กำหนดให้ 1 Account สามารถตั้งได้ 3 เงื่อนไขที่ Value แตกต่างกัน (หากเป็นเงื่อนไขที่ Value เดียวกัน สามารถตั้งได้มากกว่า 3 เงื่อนไข)
 - แต่ละเงื่อนไขต้องกำหนด Value ห่างกันอย่างน้อย 6 Spread
 - หุ้นที่มีราคาต่ำกว่า 0.20 ไม่สามารถตั้งเงื่อนไขที่ Value แตกต่างกันได้
 - คำสั่งด้านขาย
 - กำหนดให้ 1 Symbol สามารถเลือกตั้งเงื่อนไขได้เพียง 1 Account เท่านั้น
 - กำหนดให้ 1 Account สามารถตั้งได้ 3 เงื่อนไขที่ Value แตกต่างกัน (หากเป็นเงื่อนไขที่ Value เดียวกัน สามารถตั้งได้มากกว่า 3 เงื่อนไข)
 - แต่ละเงื่อนไขต้องกำหนด Value ห่างกันอย่างน้อย 6 Spread
- หุ้นที่มีราคาต่ำกว่า 0.20 ไม่สามารถตั้งเงื่อนไขที่ Value แตกต่างกันได้

Notification (การแจ้งเตือนราคาหุ้น ตามเงื่อนไขที่กำหนดไว้)

เป็นการแจ้งเตือนราคาได้ทั้งหุ้นและอนุพันธ์ ตามเงื่อนไขที่กำหนดไว้ โดยสามารถแสดงผลบนมือถือในระบบ Android แบ่งออกเป็น 2 ส่วนคือ Price Alert และ View Log ดังนี้

ส่วนที่ 1

Price Alert จะเป็นการทำงานลักษณะตรวจราคาต่ำสุดจนถึงเงื่อนไขที่กำหนดไว้ โดยเงื่อนไขมีอยู่ 2 แบบคือ

- ราคาต่ำสุด (Last Sale Price)
- เปอร์เซ็นต์เปลี่ยนแปลงเมื่อเทียบกับวันก่อนหน้า (%Change Price) และเมื่อเกิดการแจ้งเตือน จะมาแสดงผลจะมาแสดงผลที่มีถือ

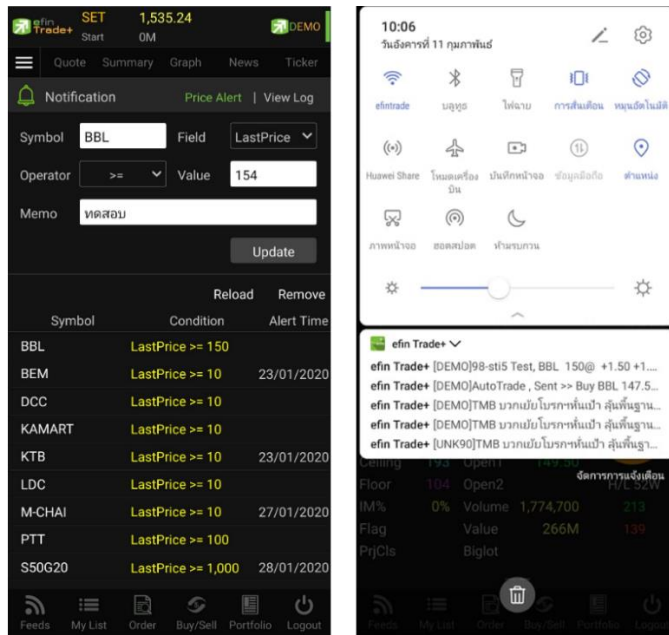
การตั้งเงื่อนไขการแจ้งเตือนมีวิธีดังนี้

หากต้องการให้เกิดการแจ้งเตือนหุ้น SIRI เมื่อราคาต่ำสุดเปลี่ยนแปลงไปมากกว่าหรือเท่ากับ 2 หรือ เมื่อ SIRI ราคาต่ำสุดเปลี่ยนแปลงไปน้อยกว่าหรือเท่ากับ 6 หรือเมื่อ SIRI มีเปอร์เซ็นต์เปลี่ยนแปลงไปมากกว่าหรือเท่ากับ 2 ให้แจ้งเตือน

1. กำหนดชื่อหลักทรัพย์ที่ต้องการให้เกิดการแจ้งเตือน *** การตั้งการแจ้งเตือน 1 หุ้นสามารถตั้งเงื่อนไขได้มากกว่า 1 เงื่อนไข
2. กำหนดเงื่อนไขว่าจะให้เป็น Last Price, %Change Price
3. กำหนดเครื่องหมาย
4. กำหนด Value
5. ใส่ข้อความสั้นๆ เมื่อเกิดการแจ้งเตือนจะได้ทราบว่าเป็นการแจ้งเตือนของอะไร เมื่อกำหนดเงื่อนไขเสร็จเรียบร้อยให้กด

ปุ่ม

เมื่อเกิดการแจ้งเตือนจะแสดงดังหน้าจอต่อไปนี้



ส่วนที่ 2

View Log

เป็นหน้าจอสำหรับการแสดงข้อมูล Alert ทั้งหมดตั้งแต่อดีตจนถึงปัจจุบัน



Market (ภาพรวมของตลาด)

เป็นการดูสภาพการซื้อ/ ขายทั่วไปของตลาด ฯ เพื่อการวิเคราะห์สภาพทั่วไปหรือเพื่อการซื้อหรือการขายหลักทรัพย์ เราจึงจำเป็นต้องทราบข้อมูลที่สามารถบ่งชี้ถึงภาพรวมของการซื้อ/ ขายทั้งตลาด ข้อมูลก็ได้แก่ ปริมาณการซื้อ/ ขายรวมทุกกระดาน มูลค่าการซื้อ/ ขายรวมทุกกระดาน และส่วนแบ่งตลาดรวมทุกกระดาน โดยจะแบ่งการแสดงผลออกเป็น 3 ส่วน คือ Index, Info และ Sector ดังนี้

ส่วนที่ 1

Index เป็นส่วนสำหรับดูกราฟ Intraday ซึ่งจะแสดงกราฟแบบ Refresh เมื่อมีการเลือก SET Index ในส่วนด้านล่าง และด้านล่างจะแสดงข้อมูล SET Index ของตลาด SET, SET50, SET100, sSET, SETCLMV, SETHD, SETTHSI, SETWB และ MAI



ในส่วนของ SET Index จะแสดงข้อมูลดังนี้

SET Prev	คือ ดัชนีปิดตลาดเมื่อวันทำการก่อนหน้า
SET Index	คือ ดัชนีล่าสุดของ SET
SET Chg (SET Change)	คือ ผลต่างของดัชนีล่าสุดเทียบกับดัชนีปิดเมื่อวันทำการก่อนหน้า
SET % Chg (SET %Change)	คือ ผลต่างของดัชนีแสดงในรูปของเปอร์เซ็นต์
High	คือ ราคาดัชนีสูงสุดของวันทำการของ SET
Low	คือ ราคาดัชนีต่ำสุดของวันทำการของ SET
SET50 Prev	คือ ดัชนีปิดเมื่อวานของ SET50
SET50 Index	คือ ดัชนีล่าสุดของ SET50
SET50 Chg (SET50 Change)	คือ ผลต่างของดัชนีล่าสุดเทียบกับดัชนีปิดเมื่อวันทำการก่อนหน้า
SET50 % Chg (SET50 %Change)	คือ ผลต่างของดัชนีแสดงในรูปของเปอร์เซ็นต์
High	คือ ราคาดัชนีสูงสุดของวันทำการของ SET50
Low	คือ ราคาดัชนีต่ำสุดของวันทำการของ SET50
SET100 Prev	คือ ดัชนีปิดเมื่อวานของ SET100
SET100 Index	คือ ดัชนีล่าสุดของ SET100
SET100 Chg (SET100 Change)	คือ ผลต่างของดัชนีล่าสุดเทียบกับดัชนีปิดเมื่อวันทำการก่อนหน้า
SET100 % Chg (SET100 %Change)	คือ ผลต่างของดัชนีแสดงในรูปของเปอร์เซ็นต์
High	คือ ราคาดัชนีสูงสุดของวันทำการของ SET100
Low	คือ ราคาดัชนีต่ำสุดของวันทำการของ SET100
sSET Prev	คือ ดัชนีปิดเมื่อวานของ sSET
sSET Index	คือ ดัชนีล่าสุดของ sSET
sSET Chg (SET100 Change)	คือ ผลต่างของดัชนีล่าสุดเทียบกับดัชนีปิดเมื่อวันทำการก่อนหน้า
sSET % Chg (SET100 %Change)	คือ ผลต่างของดัชนีแสดงในรูปของเปอร์เซ็นต์
High	คือ ราคาดัชนีสูงสุดของวันทำการของ sSET
Low	คือ ราคาดัชนีต่ำสุดของวันทำการของ sSET
SETCLMV Prev	คือ ดัชนีปิดเมื่อวานของ SETCLMV
SETCLMV Index	คือ ดัชนีล่าสุดของ SETCLMV
SETCLMV Chg (SETHD Change)	คือ ผลต่างของดัชนีล่าสุดเทียบกับดัชนีปิดเมื่อวันทำการก่อนหน้า
SETCLMV % Chg (SETHD %Change)	คือ ผลต่างของดัชนีแสดงในรูปของเปอร์เซ็นต์
High	คือ ราคาดัชนีสูงสุดของวันทำการของ SETCLMV
Low	คือ ราคาดัชนีต่ำสุดของวันทำการของ SETCLMV

SETHD Prev	คือ ดัชนีปิดเมื่อวานของ SETHD
SETHD Index	คือ ดัชนีล่าสุดของ SETHD
SETHD Chg (SETHD Change)	คือ ผลต่างของดัชนีล่าสุดเทียบกับดัชนีปิดเมื่อวันทำการก่อนหน้า
SETHD % Chg (SETHD %Change)	คือ ผลต่างของดัชนีแสดงในรูปของเปอร์เซ็นต์
High	คือ ราคาดัชนีสูงสุดของวันทำการของ SETHD
Low	คือ ราคาดัชนีต่ำสุดของวันทำการของ SETHD

SETTHSI Prev	คือ ดัชนีปิดเมื่อวานของ SETTHSI
SETTHSI Index	คือ ดัชนีล่าสุดของ SETTHSI
SETTHSI Chg (SETHD Change)	คือ ผลต่างของดัชนีล่าสุดเทียบกับดัชนีปิดเมื่อวันทำการก่อนหน้า
SETTHSI % Chg (SETHD %Change)	คือ ผลต่างของดัชนีแสดงในรูปของเปอร์เซ็นต์
High	คือ ราคาดัชนีสูงสุดของวันทำการของ SETTHSI
Low	คือ ราคาดัชนีต่ำสุดของวันทำการของ SETTHSI

SETWB Prev	คือ ดัชนีปิดเมื่อวานของ SETWB
SETWB Index	คือ ดัชนีล่าสุดของ SETWB
SETWB Chg (SETHD Change)	คือ ผลต่างของดัชนีล่าสุดเทียบกับดัชนีปิดเมื่อวันทำการก่อนหน้า
SETWB % Chg (SETHD %Change)	คือ ผลต่างของดัชนีแสดงในรูปของเปอร์เซ็นต์
High	คือ ราคาดัชนีสูงสุดของวันทำการของ SETWB
Low	คือ ราคาดัชนีต่ำสุดของวันทำการของ SETWB

MAI Prev	คือ ดัชนีปิดเมื่อวานของ MAI
MAI Index	คือ ดัชนีล่าสุดของ MAI
MAI Chg (MAI Change)	คือ ผลต่างของดัชนีล่าสุดเทียบกับดัชนีปิดเมื่อวันทำการก่อนหน้า
MAI % Chg (MAI %Change)	คือ ผลต่างของดัชนีแสดงในรูปของเปอร์เซ็นต์
High	คือ ราคาดัชนีสูงสุดของวันทำการของ MAI
Low	คือ ราคาดัชนีต่ำสุดของวันทำการของ MAI

ส่วนที่ 2

Info เป็นข้อมูลแสดงมูลค่าการซื้อขายของตลาด



Main Value	คือ มูลค่าการซื้อขาย / ขายของกระดานหลัก (Main)
Main %Value	คือ ส่วนแบ่งตลาด ของกระดานหลัก (Main)
Oddlot Value	คือ มูลค่าการซื้อขาย / ขายของกระดานย่อย (Odd)
Oddlot %Value	คือ ส่วนแบ่งตลาด ของกระดานย่อย (Odd)
Biglot Value	คือ มูลค่าการซื้อขาย / ขายของกระดานใหญ่ (Big)
Biglot %Value	คือ ส่วนแบ่งตลาด ของกระดานใหญ่ (Big)
Foreign Value	คือ มูลค่าการซื้อขาย / ขายของกระดานต่างประเทศ (Foreign)
Foreign %Value	คือ ส่วนแบ่งตลาด ของกระดานต่างประเทศ (Foreign)
SET Value	คือ มูลค่าการซื้อขาย / ขาย (SET)
SET50 Value	คือ มูลค่าการซื้อขาย / ขาย (SET50)
SET100 Value	คือ มูลค่าการซื้อขาย / ขาย (SET100)
MAI Value	คือ มูลค่าการซื้อขาย / ขาย (MAI)
Up Vol (Up Volume)	คือ ปริมาณหลักทรัพย์ทั้งหมดที่มีการซื้อ / ขายแล้วมีราคาสูงกว่าราคาปิดเมื่อวันทำการก่อน (หน่วยพันบาท)
Down Vol (Down Volume)	คือ ปริมาณหลักทรัพย์ทั้งหมดที่มีการซื้อ / ขายแล้วมีราคาต่ำกว่าราคาปิดเมื่อวันทำการก่อน (หน่วยพันบาท)
UnChg Vol (UnChange Volume)	คือ ปริมาณหลักทรัพย์ทั้งหมดที่มีการซื้อ / ขายแล้วมีราคาไม่เปลี่ยนแปลงจาก

Sec.Up

คือ จำนวนหลักทรัพย์ที่มีราคาสูงขึ้นเทียบกับราคาปิดวันก่อนในวันนั้น

Sec.Down

คือ จำนวนหลักทรัพย์ที่มีราคาต่ำลงเทียบกับราคาปิดวันก่อนในวันนั้น

Sec.UnChg

คือ จำนวนหลักทรัพย์ที่ไม่มีการเปลี่ยนแปลง

ส่วนที่ 3

Sector จะแสดงข้อมูลของ Sector, Industry และ Market Status ของตลาดอนุพันธ์

Symbol	Last	Chg	Value	%Mkt
.AGRI	155.17	+1.77	19,971K	0.39
.BANK	410.97	-0.11	764,988K	14.93
.CONMAT	9,435.72	+90.95	146,086K	2.85
.PETRO	889.69	-5.46	130,424K	2.55
.COMM	38,009.67	-140.69	279,986K	5.56
.ICT	151.21	-1.04	479,587K	9.52
.ETRON	1,285.20	-3	63,414K	1.24
.ENERG	24,629.21	+36.30	1,109,672K	22.02
.MEDIA	48.74	+0.42	53,126K	1.05
.FIN	4,696.68	+22.63	639,192K	12.47
.FOOD	12,627.94	+17.48	180,813K	3.53
.HEALTH	5,378.63	-21.96	42,943K	0.84
.TOURISM	415.77	-1.74	14,952K	0.29
.HOME	21.80	-0.02	927,721	0.02
.INSUR	10,898.50	+22.42	9,503K	0.19
.MINE	4.49	+0.13	56,405	
.PKG	2,954.76	+8.74	1,199K	0.02
.PERSON	238.03	+1.66	34,333	
.PROF	154.66	-4.57	19,043K	0.37

Symbol	Last	Chg	Value	%Mkt
.AGRO	434.45	+0.78	203,723K	3.94
.CONSUMP	92.16	+0.24	4,887K	0.09
.FINCIAL	167.53	+0.18	1,413,675K	27.31
.INDUS	94.05	-0.37	133,463K	2.58
.PROPCON	119.75	+0.52	477,317K	9.22
.RESOURC	215.92	+0.32	1,109,729K	21.44
.SERVICE	486.53	-1.04	728,971K	14.08
.TECH	155.92	-1	543,063K	10.49
.AGRO-m	59.29	+0.15	1,846K	0.04
.CONSUMP-m	36.34	+0.12	2,948K	0.06
.FINCIAL-m	53.21	+0.26	40,008K	0.78
.INDUS-m	47.22	+0.09	607,713	0.01
.PROPCON-m	28.56	+0.18	8,643K	0.17
.RESOURC-m	47.17	+0.34	21,335K	0.41
.SERVICE-m	44.39	+0.03	9,468K	0.18
.TECH-m	27.34	-0.05	6,253K	0.12

Market	Description	Market State
TXI	Thailand Equity Index	PRE OPEN-1
TXS	Thailand Single Stock	PRE OPEN-1
TXR	Thailand Interest Rate	PRE OPEN-1
TXM	Thailand Metal	PRE OPEN-1
TXE	Thailand Energy	CLOSE
TXC	Thailand Currency	PRE OPEN-1

Sector และ Industry

Symbol

คือ ชื่อกลุ่มอุตสาหกรรม

Last

คือ ราคาซื้อขายล่าสุดของกลุ่มอุตสาหกรรม

Chg (Change)

คือ ผลต่างของราคาซื้อขายล่าสุดของกลุ่มอุตสาหกรรมเทียบกับราคาปิดของกลุ่มอุตสาหกรรมของวันทำการก่อนหน้า

Value

คือ มูลค่าการซื้อขายของกลุ่มอุตสาหกรรม

%Mkt

คือ มูลค่าการซื้อขายคิดเป็นเปอร์เซ็นต์

TFEX (Status TFEX)

Market

คือ ชื่อย่อของ

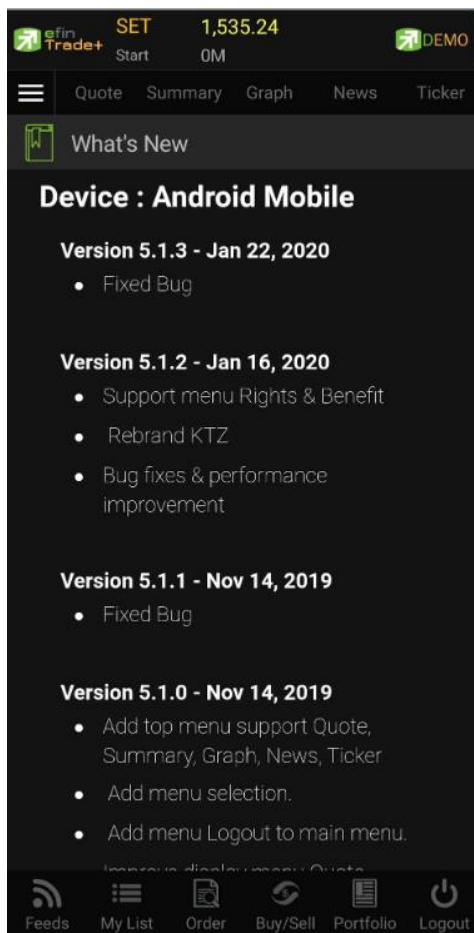
Description

คือ ชื่อเต็มของอนุพันธ์

Market State

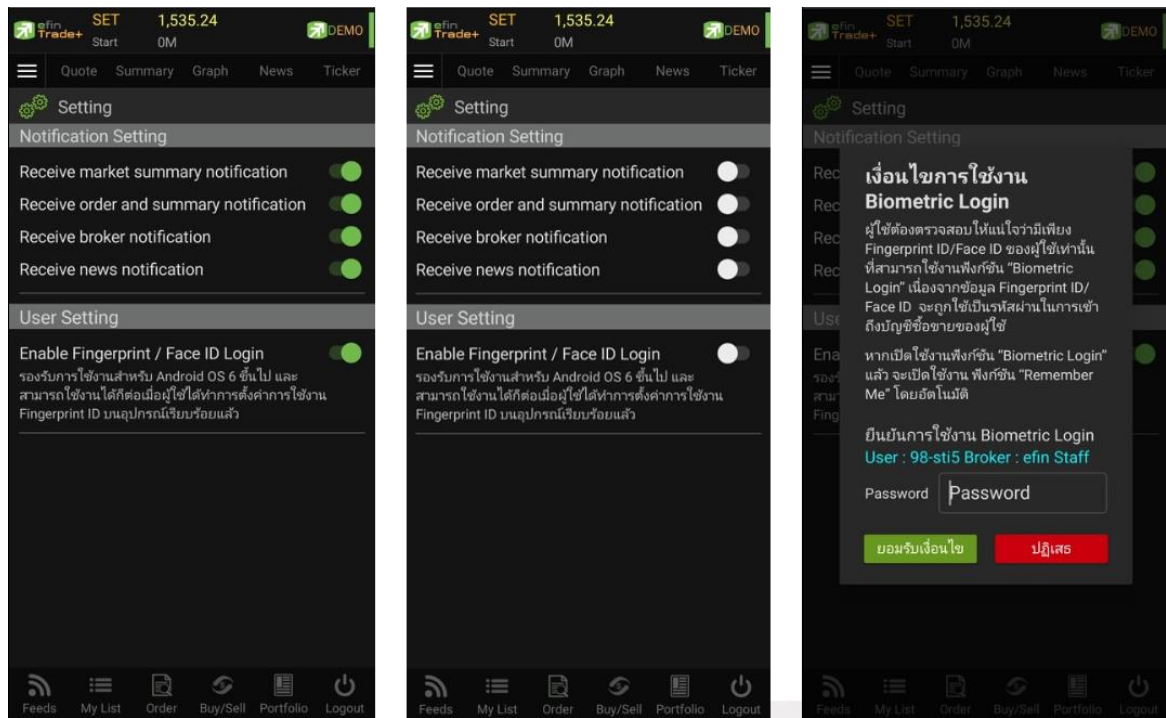
คือ Status ของตลาดอนุพันธ์

แสดงรายละเอียดการปรับปรุงของแต่ละ Version



Setting (ตั้งค่า)

เป็นส่วนที่ใช้สำหรับตั้งค่าการแจ้งเตือนของระบบ รวมถึงการตั้งค่าใช้งาน Biometric Login



หากผู้ใช้เลือก **Receive market summary notification**

คือ รับสรุปสถานะตลาดฯ (SET Index, Most-Active และอื่น ๆ)

หากผู้ใช้เลือก **Receive order and summary notification**

คือ รับข้อความเมื่อรายการซื้อขายจับคู่หมดแล้วและสรุปพอร์ต ณ สิ้นวัน

หากผู้ใช้เลือก **Receive broker notification**

คือ รับข้อความข่าวสารจากโบรกเกอร์

หากผู้ใช้เลือก **Receive news notification**

คือ รับข้อความข่าวสารทั่วไป

หากผู้ใช้เลือก **Enable Fingerprint / Face ID Login**

คือ เพื่อต้องการใช้งาน Biometric Login และจะมีเงื่อนไขเพื่อยืนยันการใช้งานตามรูปข้างต้น

Quote (หน้าจอตีตามสภาวะตลาด)

เพื่อให้ทราบแนวโน้มการเคลื่อนไหวของราคาหลักทรัพย์ จึงแสดงการเปลี่ยนแปลงปริมาณและราคาเสนอซื้อเสนอขายที่ดีที่สุด และยังแสดงการจับคู่ครั้งล่าสุดพร้อมกันไปด้วย และแสดงราคาที่คาดว่าจะเปิดและราคาปิดของวันทำการก่อน เพื่อให้เปรียบเทียบข้อมูล จะแสดงหน้าจอออกเป็น 2 หน้าจอคือ Info, Stat ดังรูป

Info



← ส่วนที่ 1

← ส่วนที่ 2

ส่วนที่ 1 รายละเอียดข้อมูลของตลาดหลักทรัพย์และอนุพันธ์

Symbol	คือ สำหรับใส่ชื่อย่อของหุ้นและอนุพันธ์ ซึ่งระบบจะมีตัวช่วย Auto Fill Symbol และ Recent Symbol ทำให้สะดวกมากขึ้นด้วย
Last	คือ ราคาซื้อขายล่าสุด
Change	คือ ผลต่างราคาซื้อขายครั้งล่าสุดเทียบกับราคาปิดวันทำการก่อนหน้า
%Change	คือ ผลต่างราคาซื้อขายครั้งล่าสุดเทียบกับราคาปิดวันทำการก่อนหน้าโดยคิดเป็นเปอร์เซ็นต์
Avg (Average)	คือ ราคาซื้อขายเฉลี่ยของวันนั้น
Bid	คือ ราคาฝั่งเสนอซื้อที่ดีที่สุด 5 อันดับ
Offer	คือ ราคาฝั่งเสนอขายที่ดีที่สุด 5 อันดับ
Volume	คือ ปริมาณหุ้นที่มีการเสนอซื้อ/เสนอขายของ Bid และ Offer

ข้อมูลการซื้อขายล่าสุดของหลักทรัพย์ (Last sale)

B/S (Buy / Sell)	คือ Side ที่เกิดการจับคู่ของหลักทรัพย์นั้นๆ
Volume	คือ ปริมาณที่เกิดการจับคู่ของหลักทรัพย์นั้นๆ
Price	คือ ราคาที่เกิดการจับคู่ของหลักทรัพย์นั้นๆ
Time	คือ เวลาที่เกิดการจับคู่ ณ เวลานั้นๆ

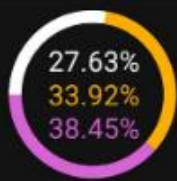
ส่วนที่ 2 ประกอบด้วยข้อมูลดังต่อไปนี้

ข้อมูลของหลักทรัพย์

Prev	คือ ราคาปิดตลาดของวันทำการก่อนหน้า
High	คือ ราคาที่เกิดการซื้อขายสูงสุดของวันทำการ
Low	คือ ราคาที่เกิดการซื้อขายต่ำสุดของวันทำการ
Ceiling	คือ ราคาที่สูงที่สุดที่สามารถทำการซื้อขายได้ของหลักทรัพย์นั้น
Floor	คือ ราคาที่ต่ำที่สุดที่สามารถทำการซื้อขายได้ของหลักทรัพย์นั้น
Par	คือ ราคาหลักทรัพย์ที่จดทะเบียนแรกเข้า
IM% (Initial Margin)	คือ อัตราการกู้ยืมเริ่มต้น
Flag	คือ เครื่องหมายที่ติดบนหลักทรัพย์ เช่น DS, NP, NR, SP, XA, XD, และ XR
PrjCls (Previous Close)	คือ ราคาที่คาดว่าจะปิด
Open (Open Volume)	คือ ปริมาณที่เกิดการจับคู่ตอนตลาด Open
Buy (Buy Volume)	คือ ปริมาณที่เกิดการจับคู่ของฝั่งซื้อ
Sell (Sell Volume)	คือ ปริมาณที่เกิดการจับคู่ของฝั่งขาย
Open1	คือ ราคาเปิดของวัน ภาคเช้า
Open2	คือ ราคาเปิดของวัน ภาคบ่าย
Volume	คือ ปริมาณการซื้อขายรวมทั้งหมด
Value	คือ มูลค่าการซื้อขายรวมทั้งหมด
Biglot	คือ ปริมาณการซื้อขายรวมทั้งหมดบนกระดานรายใหญ่
H/L 52w	คือ ราคาสูงสุดในรอบ 52 สัปดาห์ / ราคาต่ำสุดในรอบ 52 สัปดาห์

หมายเหตุ ถ้าเป็น Front FreeWill จะไม่แสดง IM% แต่แสดงเป็นราคา Par แทน

ข้อมูลของอนุพันธ์

Prev	148.50	Open	706,900	
High	150.50	Buy	868,000	
Low	149	Sell	984,000	
Ceiling	193	Open1	149.50	H/L 52W
Floor	104	Open2		
IM%	0%	Volume	2,558,900	213
Flag		Value	383M	139
PrjCls		Biglot		

P.Settle (Previous Settle)	คือ ราคาปิดของวันทำการก่อนหน้า
High	คือ ราคาที่เกิดการซื้อขายมากที่สุด
Low	คือ ราคาที่เกิดการซื้อขายต่ำที่สุด
Ceiling	คือ ราคาที่สูงที่สุดที่สามารถทำการซื้อขายได้ของหลักทรัพย์นั้น
Floor	คือ ราคาที่ต่ำที่สุดที่สามารถทำการซื้อขายได้ของหลักทรัพย์นั้น
Basis	คือ ค่าเปรียบเทียบระหว่างค่า Last กับค่า Index ของ SET50
Settle (Settlement)	คือ ราคาที่มีการ Settlement ทุกวัน
P.Cls (Previous Close)	คือ ราคาปิดของวันทำการ
Open	คือ ปริมาณที่เกิดการจับคู่ตอนตลาด Open
Long	คือ ปริมาณที่เกิดการจับคู่ของฝั่งซื้อ
Short	คือ ปริมาณที่เกิดการจับคู่ของฝั่งขาย
Open1, Open2, Open3	คือ ราคาเปิดภาคเช้า ภาคบ่าย และ Nigh Trade
Volume	คือ ปริมาณการซื้อขายรวมทั้งหมด
Value	คือ มูลค่าการซื้อขายรวมทั้งหมด
SET50 (Index SET50)	คือ Index ของ SET50 (ชื่อของ Index จะเปลี่ยนแปลงชื่อตามอนุพันธ์ที่เลือก)
OI (Open Interest)	คือ ค่าสถานะคงค้างของ Series นั้นๆ

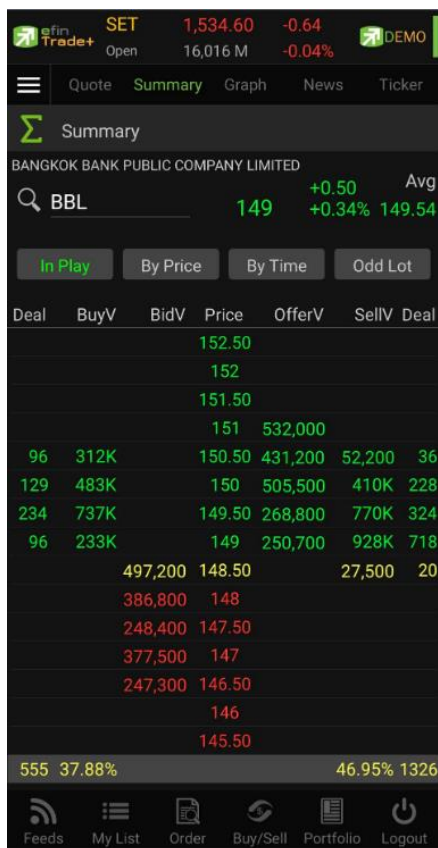
Stat

แสดงกราฟแผนภูมิแท่ง Volume by Price และ Intraday Chart



Summary

หน้าจอแสดงข้อมูลหลักทรัพย์หรือตราสารอนุพันธ์ เช่น ข้อมูลหลักทรัพย์หรือตราสารอนุพันธ์ตามช่วงราคา, ข้อมูลสรุปหลักทรัพย์หรือตราสารอนุพันธ์ตามรายการซื้อขาย ณ ราคาต่าง ๆ, ข้อมูลหลักทรัพย์หรือตราสารอนุพันธ์ตามช่วงเวลา และข้อมูลหลักทรัพย์บนกระดานเศษหุ้น เป็นต้น



The screenshot shows the 'Summary' page for BBL (BANGKOK BANK PUBLIC COMPANY LIMITED) in the efin Trade+ app. The current price is 149, up 0.34% from the previous close. The page includes a table of market data with columns for Deal, BuyV, BidV, Price, OfferV, SellIV, and Deal.

Deal	BuyV	BidV	Price	OfferV	SellIV	Deal
			152.50			
			152			
			151.50			
			151	532,000		
96	312K		150.50	431,200	52,200	36
129	483K		150	505,500	410K	228
234	737K		149.50	268,800	770K	324
96	233K		149	250,700	928K	718
		497,200	148.50		27,500	20
		386,800	148			
		248,400	147.50			
		377,500	147			
		247,300	146.50			
			146			
			145.50			
			555 37.88%			46.95% 1326

สามารถดูข้อมูล Summary ได้ 4 หัวข้อย่อย ดังนี้

- In Play คือ ข้อมูลหลักทรัพย์หรือตราสารอนุพันธ์ตามช่วงราคาพื่นจนถึงราคาเพดาน
- By Price คือ ข้อมูลสรุปหลักทรัพย์หรือตราสารอนุพันธ์ตามสรุปรายการซื้อขาย ณ ราคาต่าง ๆ
- By Time คือ ข้อมูลหลักทรัพย์หรือตราสารอนุพันธ์ตามช่วงเวลา
- Odd Lot คือ ข้อมูลของหลักทรัพย์บนกระดานเศษหุ้น

In Play (ช่วงราคาพินจนถึงราคาเพดาน)

แสดงหน้าจอรราคา (Price) ตั้งแต่ราคาพินจนถึงราคาเพดานของหลักทรัพย์หรือตราสารอนุพันธ์นั้น

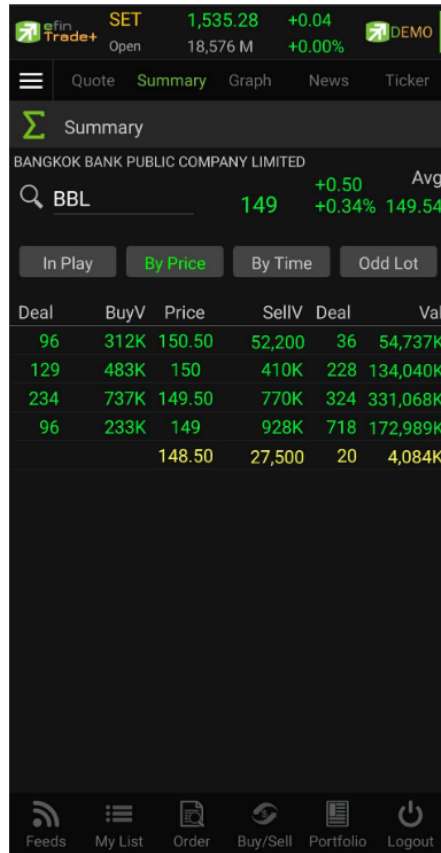
Deal	BuyV	BidV	Price	OfferV	SellV	Deal
			152.50			
			152			
			151.50			
			151	532,000		
96	312K		150.50	431,200	52,200	36
129	483K		150	505,500	410K	228
234	737K		149.50	268,800	770K	324
96	233K		149	250,700	928K	718
		497,200	148.50		27,500	20
		386,800	148			
		248,400	147.50			
		377,500	147			
		247,300	146.50			
			146			
			145.50			
			555 37.88%	46.95% 1326		

รายละเอียดและความหมาย

Symbol	คือ ชื่อหลักทรัพย์หรือตราสารอนุพันธ์ และสามารถค้นหาชื่อหลักทรัพย์หรือตราสารอนุพันธ์ได้
Deal (ฝั่งซื้อ)	คือ จำนวนรายการซื้อที่เกิดจากการเคาะซื้อ ที่ระดับราคาต่าง ๆ
Buy Volume	คือ ปริมาณการซื้อ/ขายจากการเคาะซื้อ
Bid Volume	คือ ปริมาณการเสนอซื้อ
Price	คือ ระดับราคาต่าง ๆ จากเพดานถึงพินหรือถ้าไม่มีเพดาน-พิน ก็จะเป็นสูงสุดจนถึงต่ำสุดที่ซื้อขาย
Offer Volume	คือ ปริมาณการเสนอขาย 31
Sell Volume	คือ ปริมาณการ ขายที่เกิดจากการเคาะขาย ที่ระดับราคาต่าง ๆ
Deal (ฝั่งขาย)	คือ จำนวนรายการขายที่เกิดจากการเคาะขาย ที่ระดับราคาต่าง ๆ

By Price (สรุปรายการซื้อขาย ณ ราคาต่าง ๆ)

หน้าจอแสดงปริมาณและมูลค่าการซื้อขายที่ระดับราคาต่าง ๆ เรียงจากราคาต่ำไปหาสูง



รายละเอียดและความหมาย

Deal (ฝั่งซื้อ)	คือ จำนวนรายการซื้อที่เกิดจากการเคาะซื้อ ที่ระดับราคาต่าง ๆ
Buy Volume	คือ ปริมาณการซื้อ/ขายที่เกิดจากการเคาะซื้อ ที่ระดับราคาต่าง ๆ
Price	คือ ระดับราคาต่าง ๆ เรียงจากมากไปน้อย
Sell Volume	คือ ปริมาณการซื้อ/ขายที่เกิดจากการเคาะขาย ที่ระดับราคาต่าง ๆ
Deal (ฝั่งขาย)	คือ จำนวนรายการซื้อ/ขายที่เกิดจากการเคาะขาย ที่ระดับราคาต่าง ๆ
Volume	คือ ปริมาณการซื้อ/ขาย ณ ราคานั้น ด้วยวิธีจับคู่อัตโนมัติ
Value	คือ มูลค่าการซื้อ/ขายบนกระดานหลัก ด้วยวิธีจับคู่อัตโนมัติ

By Time (แสดงรายการซื้อขายตามเวลา)

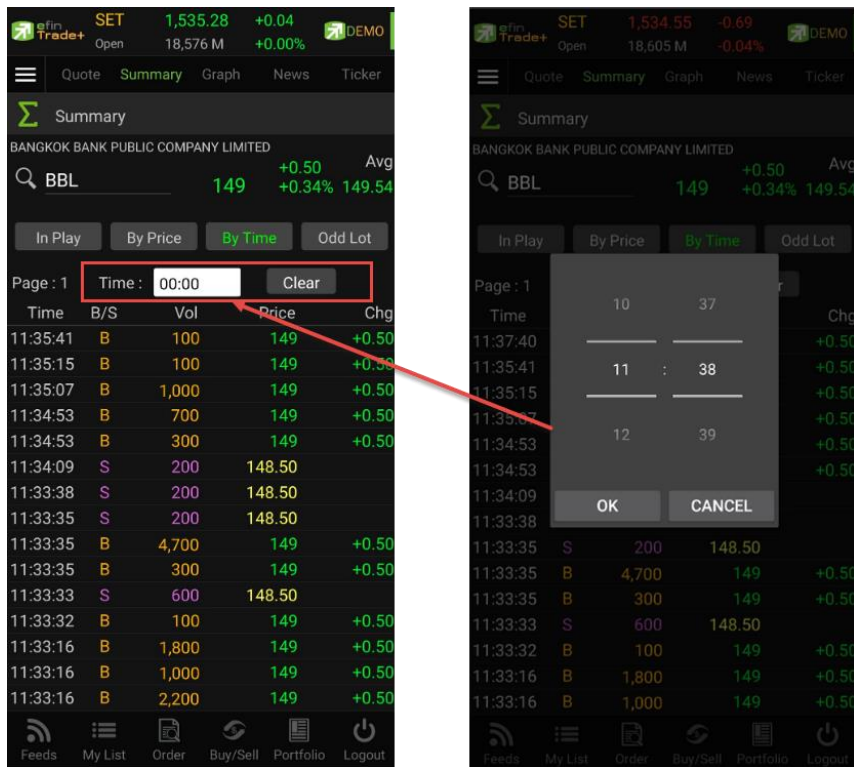
แสดงการจับคู่ซื้อ/ขาย ณ เวลานั้น ๆ โดยแสดงตั้งแต่เวลาที่เริ่มมีการซื้อ/ขายจนถึงเวลาล่าสุด

Time	B/S	Vol	Price	Chg
11:35:41	B	100	149	+0.50
11:35:15	B	100	149	+0.50
11:35:07	B	1,000	149	+0.50
11:34:53	B	700	149	+0.50
11:34:53	B	300	149	+0.50
11:34:09	S	200	148.50	
11:33:38	S	200	148.50	
11:33:35	S	200	148.50	
11:33:35	B	4,700	149	+0.50
11:33:35	B	300	149	+0.50
11:33:33	S	600	148.50	
11:33:32	B	100	149	+0.50
11:33:16	B	1,800	149	+0.50
11:33:16	B	1,000	149	+0.50
11:33:16	B	2,200	149	+0.50

รายละเอียดและความหมาย

Time	คือ เวลาที่ทำการซื้อ/ขายล่าสุด แสดงเป็น ชั่วโมง : นาที : วินาที
B/S	คือ Side ที่เกิดการจับคู่ - S = SELL (แสดงค่าเป็นสีม่วง) - B = BUY (แสดงค่าเป็นสีส้ม)
Volume	คือ ปริมาณหลักทรัพย์หรือตราสารอนุพันธ์ที่ซื้อ/ขายล่าสุด
Price	คือ ราคาล่าสุดที่ทำการซื้อ/ขายล่าสุด
Change	คือ ราคาเปลี่ยนแปลง โดยนาราคาซื้อ/ขายล่าสุดหักกับราคาปิดเมื่อวันทำการก่อน

สามารถเลือกช่วงเวลาที่ต้องการดูข้อมูลได้ โดยการกดเลือก Time แล้วกำหนดช่วงเวลาที่ต้องการดูข้อมูล



Odd Lot (ข้อมูลของหลักทรัพย์บนกระดานเศษหุ้น)

แสดงปริมาณหลักทรัพย์สำหรับบนกระดานเศษหุ้น ซึ่งมีปริมาณไม่เต็มหน่วย (Lot) ซึ่งจะมีคำสั่งซื้อ/คำสั่งขายของกระดานเศษหุ้นเช่นเดียวกัน (สำหรับดูข้อมูลหลักทรัพย์เท่านั้น)



Volume	Bid	Offer	Volume
197	149	149.50	78
428	148.50	150	152
117	148	150.50	138
1	146.50	151	94
149	146	151.50	10

B/S	Volume	Price	Time
S	1	149	11:37:37
S	3	149.50	11:27:20
S	20	149.50	11:21:46
B	2	149.50	11:14:22
B	3	149.50	11:12:42
B	7	149.50	11:12:42
S	1	149	11:12:01
B	1	149.50	11:10:33
S	1	149.50	11:04:54
S	2	149.50	11:03:21

← ส่วนที่ 1

← ส่วนที่ 2

ข้อมูลที่ไม่เกิดการจับคู่

Volume (Bid)	คือ ปริมาณคำสั่งซื้อที่ยังไม่ได้จับคู่
Bid Price	คือ ราคาของคำสั่งซื้อที่ยังไม่ได้จับคู่
Offer Price	คือ ราคาของคำสั่งขายที่ยังไม่ได้จับคู่
Volume (Offer)	คือ ปริมาณคำสั่งขายที่ยังไม่ได้จับคู่

ส่วนที่2 ข้อมูลการซื้อขายล่าสุดของหลักทรัพย์ (Last sale)

B/S (Buy / Sell)	คือ Side ที่เกิดการจับคู่ของหลักทรัพย์นั้น ๆ
Volume	คือ ปริมาณที่เกิดการจับคู่ของหลักทรัพย์นั้น ๆ
Price	คือ ราคาที่เกิดการจับคู่ของหลักทรัพย์นั้น ๆ
Time	คือ เวลาที่เกิดการจับคู่ ณ เวลานั้น ๆ


Graph

วิธีการใช้งานส่วนต่าง ๆ ในกราฟ

1. การเปลี่ยนชื่อหุ้น

คลิกไปที่ช่อง Symbol จากนั้น พิมพ์ชื่อหุ้นที่ต้องการ แล้วกดปุ่ม Enter

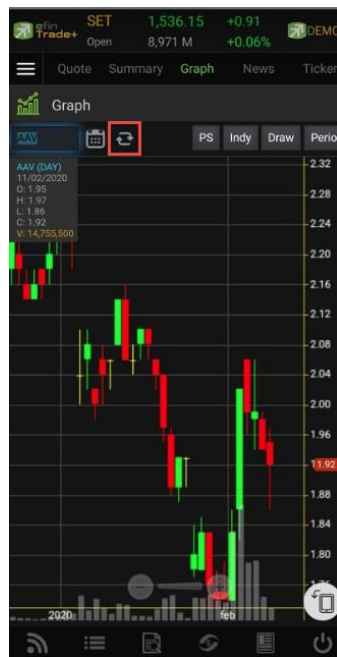
2. สัญลักษณ์ด้านขวา

คลิกเพื่อให้สามารถปรับเปลี่ยนกราฟให้เป็น แนวตั้ง  แนวนอน  ได้



3. การดึงข้อมูลล่าสุด

ให้คลิกที่ปุ่ม Refresh จากนั้นระบบจะทำการดึงข้อมูลล่าสุด ณ ขณะนั้นมาแสดงผล



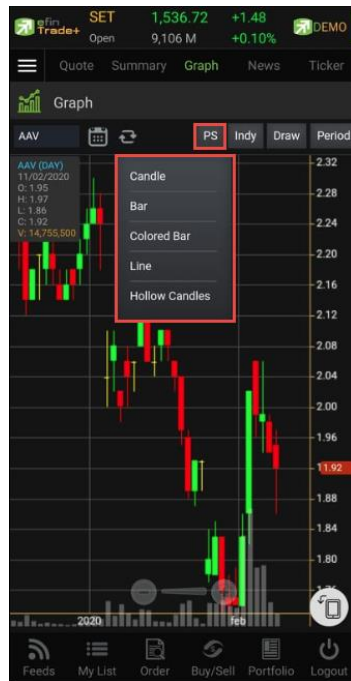
4. การแสดงราคาหุ้น

สามารถอ่านค่า Open, High, Low, Close ได้ที่ด้านบนของกราฟ อีกทั้งยังแสดงค่า Volume ให้เห็นอีกด้วย (แสดงต่อจากค่า Close) ส่วนราคาล่าสุดนั้น ระบบจะแสดงให้เห็นทางด้านขวามือของกราฟด้วย ซึ่งจะแสดงผล Real time



5. การเปลี่ยนลักษณะการแสดงผลของแท่งเทียน (Price Style)

ให้กดไปที่ปุ่ม PS ซึ่งสามารถเปลี่ยนได้ 5 แบบ ได้แก่ Candle, Bar, Colored Bar, Line, Hollow Candles โดยค่าเริ่มต้นจะแสดงเป็น Candle (แสดงเป็นแท่งเทียน)



แสดงผลแบบ Candle

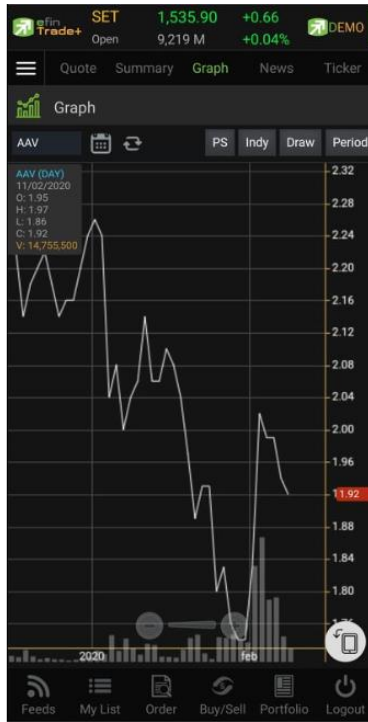
แสดงผลแบบ Bar



แสดงผลแบบ Colored Bar



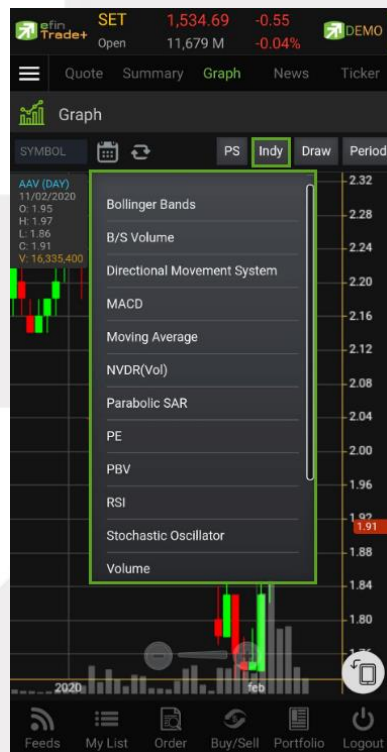
แสดงผลแบบ Line



แสดงผลแบบ Hollow Candle



6. การใส่ Indicator สำหรับวิเคราะห์หุ้น
 ให้นำไปที่ปุ่ม Indy แล้วเลือกใส่ Indicator ตัวที่ต้องการ



ตัวอย่างการใส่ Indicator

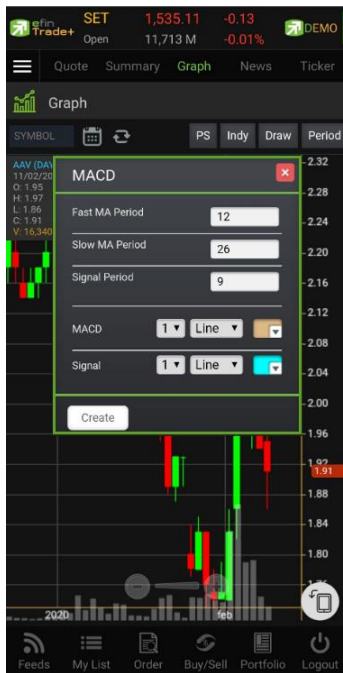
MACD

เมื่อกดไปที่ MACD จะปรากฏหน้าต่างสำหรับตั้งค่าต่างๆดังรูป โดยจะมีค่าเริ่มต้นที่เป็นมาตรฐานให้ นั่นคือ 12,26,9

****ทั้งนี้นักลงทุนควรศึกษาความหมายของการปรับค่าตัวเลขเพิ่มเติมด้วย**

- สามารถปรับขนาดความหนาของเส้น MACD, Signal ได้โดยการคลิกที่ช่องตัวเลข แล้วเลือกขนาดความหนาที่ต้องการ
- สามารถปรับลักษณะของเส้น MACD, Signal ได้โดยการคลิกที่ช่อง Line จะมีรูปแบบการแสดงผลแบบอื่นขึ้นมาให้เลือก
- สามารถปรับสีของเส้น MACD, Signal ได้โดยการคลิกที่ช่องของสีแล้วเลือกสีได้ตามต้องการ
- เมื่อปรับตั้งค่าต่างๆ เรียบร้อยแล้ว ให้กดปุ่ม Create

การปรับค่าตัวเลข



การแสดงผลของ MACD



วิธีการลบ Indicator แต่ไปที่ปุ่ม



Moving Average กลุ่มเส้นค่าเฉลี่ย

เมื่อกดไปที่ Moving Average จะปรากฏหน้าต่างสำหรับตั้งค่าต่างๆดังรูป

Periods จะมีค่าเริ่มต้นให้ที่ 50 ****ทั้งนี้นักลงทุนควรศึกษาความหมายของการปรับค่าตัวเลขเพิ่มเติมด้วย****

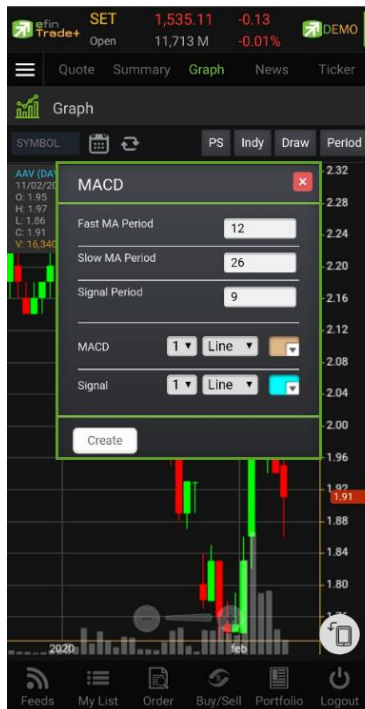
Field ใช้สำหรับเลือกปรับว่าต้องการให้ Indicator ตัวนี้คำนวณจากราคาใด ค่าเริ่มต้นจะเป็นค่า Close

Type ใช้สำหรับเลือกปรับว่าต้องการให้ Indicator ตัวนี้ มีการคำนวณแบบใด

โดยมีให้เลือก 7 แบบ ได้แก่ Simple, Exponential, Time Series, Triangular, Variable, Weighted, Well Wilder

- สามารถปรับขนาดความหนาของเส้น MA ได้โดยการคลิกที่ช่องตัวเลข แล้วเลือกขนาดความหนาที่ต้องการ
- สามารถปรับลักษณะของเส้น MA ได้โดยการคลิกที่ช่อง Line จะมีรูปแบบการแสดงผลแบบอื่นขึ้นมาให้เลือก
- สามารถปรับสีของเส้น MA ได้โดยการคลิกที่ช่องของสีแล้วเลือกสีได้ตามต้องการ
- เมื่อปรับตั้งค่าต่างๆ เรียบร้อยแล้ว ให้กดปุ่ม Create

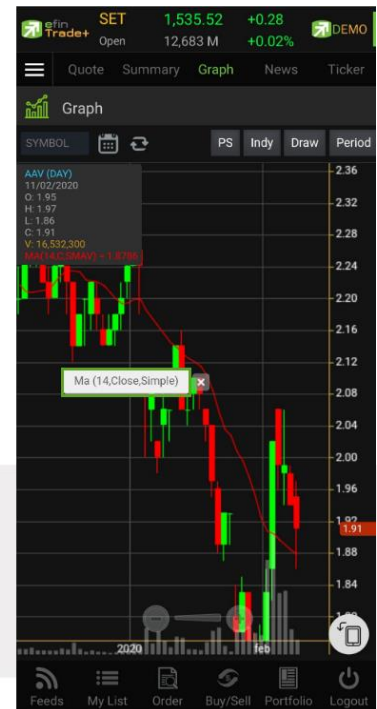
การปรับค่าตัวเลข



การแสดงผลของ MA



วิธีการลบ Indicator ตะปู่ม X



7. การวาดเส้นต่างๆ

แต่ไปที่ปุ่ม Draw จะมีตัวเลือกที่เกี่ยวข้องกับการวาดเส้นขึ้นมาให้เลือกใช้งานได้ 6 ตัว ได้แก่ Annotation, Horizontal, Trend line, Ray, Segment, Crosshair



Annotation

เป็นการใส่คำหรืออักษรลงไปบนกราฟ

วิธีการใช้งาน

- เมื่อกดที่ Annotation แล้ว จะเห็นว่ามีเส้นตัดสี่ขาวจางๆ ให้ใช้นิ้วแตะค้างไว้ที่กราฟ แล้วลากนิ้วไปยังจุดที่ต้องการ
- ยกนิ้วขึ้นและแตะลงไปยังตำแหน่งเริ่มต้น (ยกนิ้วขึ้นและแตะนั้น์ลงไป โดยให้แตะนั้น์ค้างไว้)
- จะปรากฏเส้นสีแดงขึ้นหลังจากที่ลากนิ้วผ่าน พร้อมทั้งจะมีกรอบสีขาวแสดงขึ้นมาด้วย (ระหว่างนี้นิ้วต้องแตะค้างอยู่ตลอด)
- เมื่อลากนิ้วมาถึงจุดสิ้นสุดที่ต้องการ ให้ยกนิ้วขึ้น และแตะนั้น์ลงไปอีกครั้ง
- พิมพ์ข้อความที่ต้องการ แล้วกด Save



วิธีการลบ Annotation

แตะไปที่ข้อความที่ต้องการลบ จะปรากฏปุ่ม X ขึ้นมา ให้กดปุ่มดังกล่าวเพื่อลบข้อความ



Horizontal เส้นตรงแนวนอน

วิธีการใช้งาน

- เมื่อกดที่ Horizontal แล้ว จะเห็นว่า มีเส้นตัดสีเขียวจางๆ ให้ใช้นิ้วที่แตะค้างไว้ที่กราฟ แล้วลากนิ้วไปยังแนวที่ต้องการ ยกนิ้วขึ้นและแตะลงไปยังตำแหน่งที่ต้องการ จะปรากฏเส้นแนวนอนให้



วิธีการลบ Horizontal

แตะไปที่เส้นที่ต้องการจะลบ จะปรากฏปุ่ม X ขึ้นมา ให้กดปุ่มดังกล่าวเพื่อลบเส้น



Trend Line ใช้สำหรับตีเส้นตรง เพื่อหาแนวโน้มของราคา

เส้นนี้จะแสดงเป็นเส้นตรงเฉียงตามที่ใช้งานลากเส้น ซึ่งจะมีความยาวตลอดกราฟ

วิธีการใช้งาน

- เมื่อกดที่ Trend Line แล้ว จะเห็นว่ามีเส้นตัดสีเขียวจางๆ ให้ใช้นิ้วที่แตะค้างไว้ที่กราฟ แล้วลากนิ้วไปยังแนวที่ต้องการ
- ยกนิ้วขึ้นและแตะลงไปยังตำแหน่งที่ต้องการ จากนั้นลากนิ้วแล้วกดซ้ำอีกครั้งยังจุดที่ต้องการ



วิธีการลบ Trend Line

แตะไปที่เส้นที่ต้องการจะลบ จะปรากฏปุ่ม X ขึ้นมา ให้กดปุ่มดังกล่าวเพื่อลบเส้น



RAY ใช้สำหรับตีเส้นตรง เพื่อหาแนวโน้มของราคา เส้นนี้จะแสดงเป็นเส้นตรงเฉียงตามที่ใช้งานลากเส้น ซึ่งจะมีความยาวตลอดกราฟเพียงด้านเดียว

Segment ใช้สำหรับตีเส้นตรง เพื่อหาแนวโน้มของราคา เส้นนี้จะแสดงเป็นเส้นตรงเฉียงตามที่ใช้งานลากเส้น ซึ่งจะมีความยาวเท่ากับที่ใช้งานตีเส้นเท่านั้น สามารถกำหนดความยาวของเส้นได้ อีกทั้งยังบอกด้วยว่า ระยะห่างจากจุดที่ตีเส้นนั้น ห่างกี่แท่งราคา



****ทั้ง 2 เส้นนี้มีวิธีการตีเส้นเหมือนกับเส้น Trend Line**

Crosshair เส้นตรงแนวตั้งและแนวนอนตัดกัน ใช้สำหรับอ่านค่าของแต่ละแท่ง ว่ามีราคา Open, High, Low, Close ในแต่ละวันเท่าใดบ้าง



วิธีการลบ Crosshair

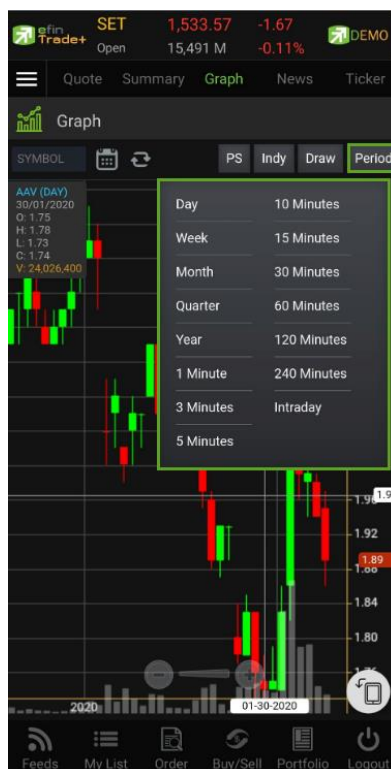
ให้กดที่ปุ่ม Draw แล้วเลือกที่ None

** หากผู้ใช้งานตีเส้นต่าง ๆ ไว้หลายเส้น แล้วต้องการลบออกในครั้งเดียว สามารถทำได้โดย กดที่ปุ่ม Draw แล้วเลือกที่

Remove tool **

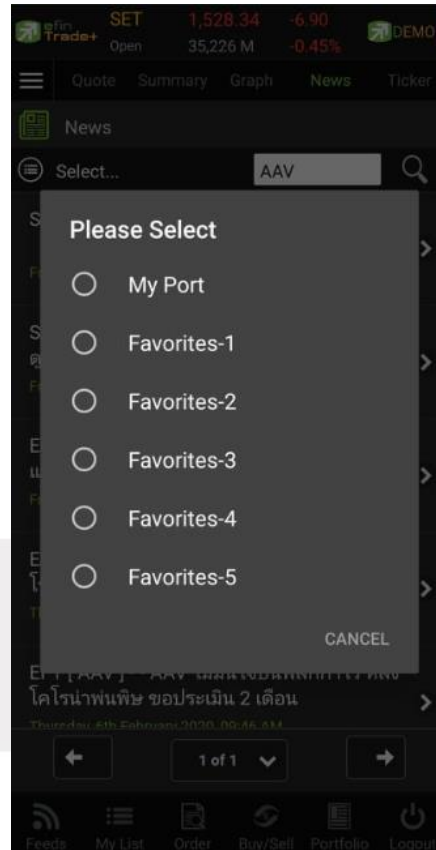
8. การเปลี่ยน Period

สามารถเปลี่ยน Period ในกราฟได้ โดยการ กดที่ปุ่ม Period แล้วเลือก Period ที่ต้องการ เพื่อปรับระยะเวลาในการแสดงกราฟเป็น Day, Week, Month, Quarter, Year และ Minute



New (หน้าจอตีตามข่าว)

หน้าจอตีตามข่าวของหลักทรัพย์และตราสารอนุพันธ์สามารถเลือกดูข่าวสารได้จากหลักทรัพย์และตราสารอนุพันธ์ที่อยู่ใน Port หรือจากหลักทรัพย์และตราสารอนุพันธ์ที่อยู่ในรายการ Favorites และค้นหาข่าวหลักทรัพย์และตราสารอนุพันธ์ได้



Ticker (รายการซื้อขายระหว่างวัน)

เป็นการดูข้อมูลของตลาดว่าเป็นอย่างไร การจับคู่ครั้งล่าสุดของตลาดฯ เป็นของหลักทรัพย์ใด และตกลงกันได้ ในราคา และ ปริมาณเท่าใด เป็นการตกลงที่เกิดจากการเคาะซื้อหรือการเคาะขาย สามารถดูได้ทั้งตลาดหลักทรัพย์และตลาดอนุพันธ์ แสดงข้อมูล แบบเรียลไทม์ โดยจะสามารถเลือกการแสดงได้ 3 แบบดังนี้

ALL แสดงรายการซื้อขายล่าสุดของหลักทรัพย์และอนุพันธ์พร้อมกัน โดยจะแบ่งเป็น 2 ส่วนแรกจะแสดงข้อมูล หลักทรัพย์ และส่วนหลังสุดจะแสดงข้อมูลรายการซื้อ/ขายของอนุพันธ์

Symbol	B/S	Volume	Price	Chg
GPSC19C2001A	B	30,000	0.7	▲ -0.01
GPSC08C2001A	B	50,000	1.01	▲ -0.01
AIMCG	B	1,900	10.0	
GPSC	S	1,300	72.0	▼
TRUE01P2002A	S	321,100	0.67	
PTT	B	100	43.25	▲ +0.50
GPSC19C2001A	B	100	0.71	▲
FSMART	S	49,300	7.0	▼ -0.50
CBG01C1911A	B	38,400	1.68	▲ +0.05
BLAND	B	100	1.51	▲ +0.01
HREIT	S	5,000	9.5	▲ +0.15
GPSC	S	2,500	72.0	▼
GPSC19C2001A	S	30,000	0.7	▼ -0.01
\$S0U19	S	1	1,087.5	+6.30
GOU19	S	1	1,547.6	+10.60
\$S0U19	B	1	1,087.6	+6.40
GOZ19	B	1	1,556.9	+11.60
\$S0U19	B	1	1,087.6	+6.40

ซึ่งจะประกอบด้วยข้อมูลดังนี้

Symbol	คือ ชื่อย่อหลักทรัพย์ หรือสัญญา
B/S	คือ รายการที่เกิดขึ้นจากการซื้อหรือขายโดยที่ หากเป็นการซื้อจะแสดง B และหากเป็นการขายจะแสดง S
Volume	คือ ปริมาณของรายการซื้อขายที่เกิดขึ้น
Price	คือ ราคาของรายการซื้อขายที่เกิดขึ้น
ลูกศร	คือ แสดงการเปลี่ยนแปลงราคาปัจจุบันเทียบกับราคาก่อนหน้า <div style="display: flex; align-items: center;"> <div style="margin-right: 5px;">▼</div> ลูกศรสีแดง แสดงว่าเป็นราคาลดลง </div> <div style="display: flex; align-items: center;"> <div style="margin-right: 5px;">▲</div> ลูกศรสีเขียว แสดงว่าเป็นราคาเพิ่มขึ้น </div>
Chg	คือ ผลต่างของราคาซื้อขายล่าสุดเทียบกับราคาปิดทำการเมื่อวาน

SET แสดงรายการซื้อขายล่าสุดเฉพาะของหลักทรัพย์



efin Tradet+ SET 1,534.72 -0.52 DEMO
Open 16,880 M -0.03%

Quote Summary Graph News Ticker

Ticker ALL | SET | TFEX

Symbol	B/S	Volume	Price	Chg
CK13C2006A	B	900	0.39 ▲	+0.04
CK	B	2,300	21.4 ▲	+0.50
CK13C2006A	B	117,600	0.39 ▲	+0.04
CK01C2005B	B	242,800	0.44 ▲	+0.06
CK06C2004A	B	11,700	0.52 ▲	+0.07
TMB	S	100	1.45 ▼	-0.02
AWC01C2004A	S	200,000	0.09 ▲	+0.01
VGI	S	2,600	8.95 ▼	+0.15
TSE	B	8,000	3.16 ▲	+0.04
ERW	S	1,600	4.56 ▲	-0.14
SCB01P2004A	S	500	0.75 ▼	+0.03
CK	B	72,000	21.4 ▲	+0.50
CK27C2008A	B	37,100	0.61 ▲	+0.03
CK	B	2,600	21.4 ▲	+0.50
CK01C2005A	B	64,200	0.73 ▲	+0.07
CK	B	10,100	21.4 ▲	+0.50
CK11C2007A	B	55,000	0.4 ▲	+0.04
CK	B	27,600	21.4 ▲	+0.50
CK13C2006A	B	900,300	0.39 ▲	+0.04
CK	B	25,000	21.4 ▲	+0.50

Feeds My List Order Buy/Sell Portfolio Logout

TFEX แสดงรายการซื้อขายล่าสุดของอนุพันธ์



efin Tradet+ SET 1,534.85 -0.39 DEMO
Open 16,947 M -0.03%

Quote Summary Graph News Ticker

Ticker ALL | SET | TFEX

Symbol	B/S	Volume	Price	Chg
GOZ19	S	9	1,556.7	+11.40
GOU19	S	8	1,547.5	+10.50
GOU19	S	5	1,547.4	+10.40
S50U19	B	1	1,087.6	+6.40
S50U19	S	1	1,087.6	+6.40
S50H20	S	1	1,083.2	+6.10

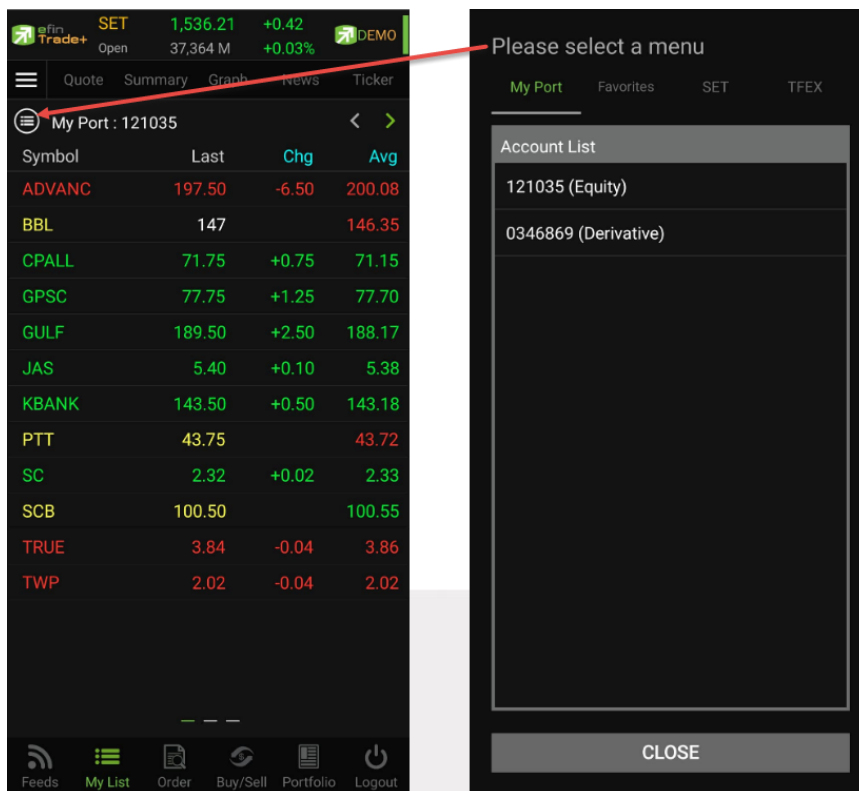
Feeds My List Order Buy/Sell Portfolio Logout

หน้าจอรายละเอียดข้อมูลของการแสดงข่าวสารต่าง ๆ โดยสามารถแสดงได้มากที่สุด 30 ข่าว



My List (หน้าจอแสดงภาพรวมตราสารในแต่ละกลุ่ม)

เพื่อให้ทราบแนวโน้มการเคลื่อนไหวของราคาหลักทรัพย์ จึงแสดงการเปลี่ยนแปลงปริมาณและราคาเสนอซื้อเสนอขายที่ดีที่สุด และยังแสดงหุ้นที่มีความผิดปกติในเชิงปริมาณ %CMPR อีกด้วย



แสดงข้อมูลราคา ชื่อย่อ ที่สนใจ (Favorites) และ Ranking ต่าง ๆ ได้แก่ Most Active Value, Volume, Top Gainer, Top Loser และ Sector หรือ Underlying ต่าง ๆ ซึ่งแสดงข้อมูลแบบเรียลไทม์ สำหรับเลือกกลุ่มข้อมูลที่ต้องการดู ซึ่งแบ่งการแสดงผล ข้อมูลได้เป็น 4 เมนู ดังนี้

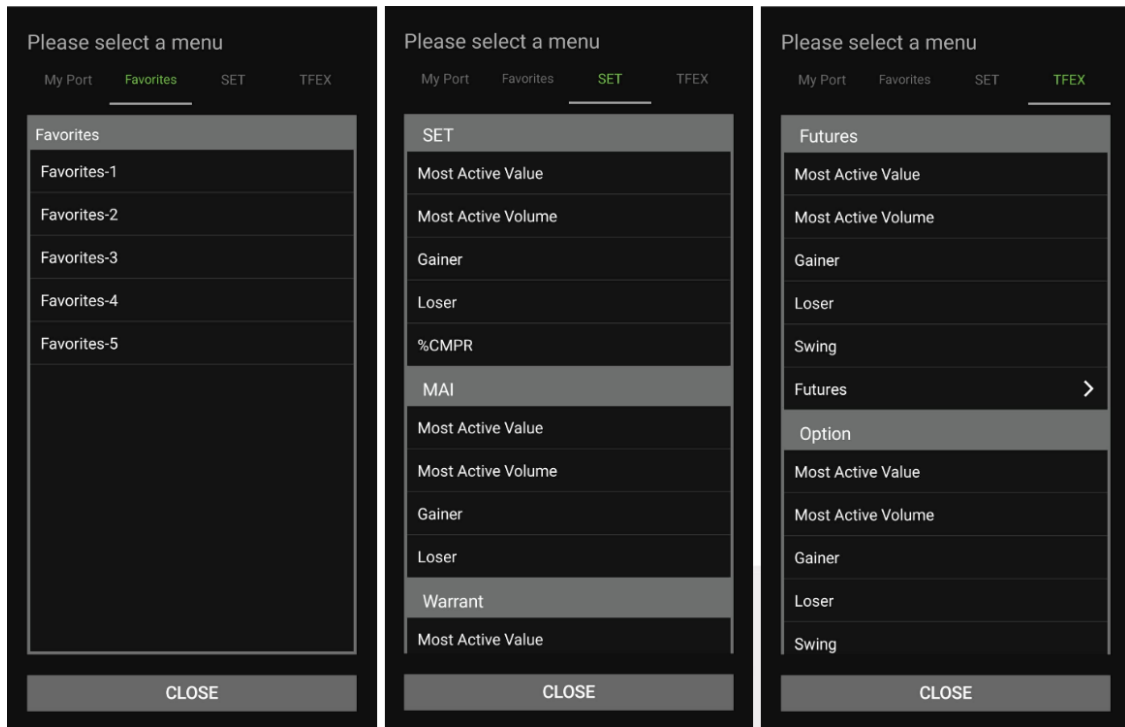
- | | |
|-----------|---|
| My Port | คือ แสดงหุ้นหรืออนุพันธ์ใน Port แต่ละบัญชี |
| Favorites | คือ หน้าจอแสดงหลักทรัพย์ที่นักลงทุนทำการ Save ไว้ มีทั้งหมด 5 Favorites |
| SET | คือ สามารถเลือก <ul style="list-style-type: none"> - SET : Most Active Value, Most Active Volume, Gainer, Loser, %CMPR - MAI : Most Active Value, Most Active Volume, Gainer, Loser - Warrant : Most Active Value, Most Active Volume, Gainer, Loser - Derivative Warrant : Most Active Value, Most Active Volume, Gainer, Loser - Stock Type : Benefit, Turnover, Sector Index และ Mai Industry Index |

TFEX

คือ สามารถเลือก

- Futures: Most Active Value, Most Active Volume, Gainer, Loser, Swing, Futures

- Option: Most Active Value, Most Active Volume, Gainer, Loser, Swing, All Counters



โดยจะประกอบด้วยข้อมูลดังนี้

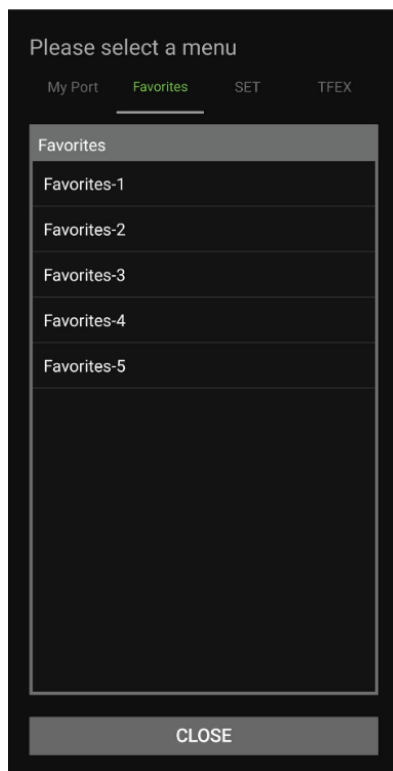
Symbol	คือ ชื่อย่อหลักทรัพย์ หรือ อนุพันธ์
Last	คือ ราคาซื้อขายล่าสุด
Change	คือ ผลต่างราคาซื้อขายครั้งล่าสุดเทียบกับราคาปิดวันทำการก่อนหน้า
%Change	คือ ผลต่างราคาซื้อขายครั้งล่าสุดเทียบกับราคาปิดวันทำการก่อนหน้าโดยคิดเป็นเปอร์เซ็นต์

เมื่อกดที่หุ้นจะแสดงข้อมูล

Avg (Average)	คือ ราคาซื้อขายเฉลี่ยของวันนั้น
Value	คือ Accumulate Value มูลค่าซื้อขายสะสมในระหว่างวัน
Volume	คือ Accumulate Volume ปริมาณซื้อขายสะสมในระหว่างวัน
H/L	คือ ราคาสูงสุด/ราคาต่ำสุด
Bid	คือ ราคาฝั่งเสนอซื้อ
Offer	คือ ราคาฝั่งเสนอขาย

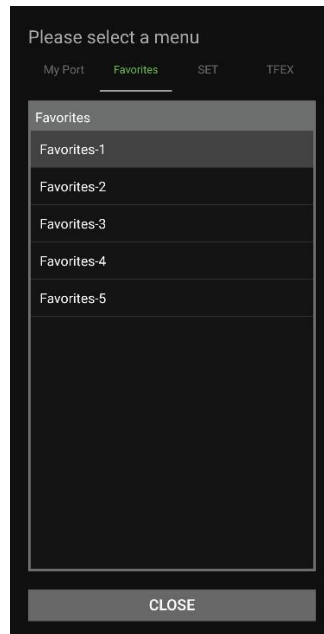
การเพิ่มชื่อหลักทรัพย์หรืออนุพันธ์ในกลุ่ม Favorites

1. เลือกเมนูเป็น Favorites จะแสดง Favorites 1-5 ให้เลือก จากนั้นให้ทำการเลือก 1 Favorites ที่ต้องการ

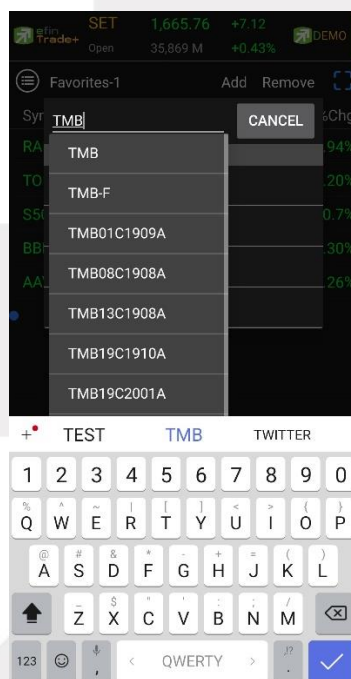


การเพิ่มชื่อหลักทรัพย์หรืออนุพันธ์ในกลุ่ม Favorites

1. เลือกเมนูเป็น Favorites จะแสดง Favorites 1-5 ให้เลือก จากนั้นให้ทำการเลือก 1 Favorites ที่ต้องการ



2. จากนั้นให้ทำการใส่ชื่อหุ้นที่ต้องการโดยการแตะตรงคอลัมน์ Symbol ตรงแถวที่ต้องการใส่ชื่อหุ้น จะมีกล่องให้ใส่ชื่อหลักทรัพย์หรือชื่ออนุพันธ์ แล้วกดเลือกใน Auto Fill Symbol และ Recent Symbol หรือกด ✓ ที่เป็นพิมพ์ ดังรูป



3. เมื่อทำการใส่ชื่อหลักทรัพย์หรือชื่อสัญญาเสร็จจะได้ดังรูป

Symbol	Last	Chg	%Chg
RAM	161.50	+1.50	+0.94%
TOP	69.75	+1.50	+2.20%
S50H20	1,099.2	+7.7	+0.7%
BBL (XD)	167	+0.50	+0.30%
AAV	3.22	+0.04	+1.26%
TMB	1.57	+0.01	+0.64%

การแก้ไขชื่อหุ้น

4. แตะตรงชื่อ Symbol ที่ต้องการแก้ไข จากนั้นใส่ชื่อหุ้นที่ต้องการ แล้วกดเลือกใน Auto Fill Symbol และ Recent Symbol หรือกด \checkmark ที่เป็นพิมพ์

การลบชื่อหุ้น

5. แตะตรงแถวที่ต้องการลบ แล้วเลือก Remove เพื่อลบข้อมูลในแถวนั้น

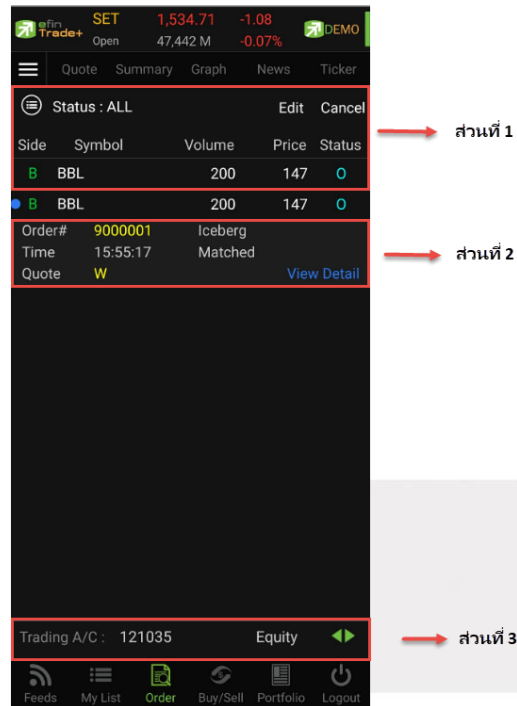
Symbol	Last	Chg	%Chg
RAM	161.50	+1.50	+0.94%
TOP	69.50	+1.25	+1.83%
S50H20	1,099.3	+7.8	+0.7%
BBL (XD)	167	+0.50	+0.30%
AAV	3.22	+0.04	+1.26%
TMB	1.57	+0.01	+0.64%

Order (หน้าจอบ่งแสดงรายการซื้อ/ขาย)

เป็นหน้าจอสำหรับการตรวจสอบดูรายการซื้อ/ขายที่ได้ส่งคำสั่งไปว่ามีรายละเอียดใดบ้าง นอกจากนี้ที่หน้าจอนี้จะสามารถดูรายละเอียดของรายการคำสั่งแล้ว ยังสามารถยกเลิกคำสั่งได้ (Cancel) จะแสดงหน้าจอดังรูป

กรณีหุ้น

ส่วนแสดงรายการคำสั่งซื้อขาย



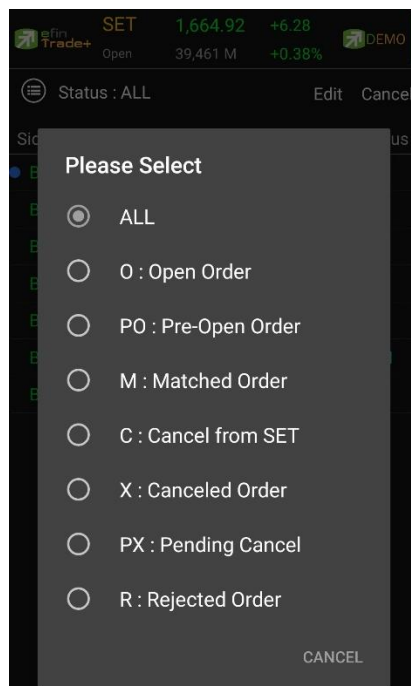
ส่วนที่ 1 ประกอบด้วย

Side (Buy/Sell)	คือ Side ที่ทำการส่งคำสั่ง ถ้าหากส่งคำสั่งซื้อจะเป็น B แต่ถ้าส่งคำสั่งขายจะเป็น S
Symbol	คือ ชื่อหลักทรัพย์ของรายการซื้อขาย
Volume	คือ ปริมาณของรายการซื้อขายนั้น ๆ
Price	คือ ราคาของรายการซื้อขายนั้น ๆ
Status (Order Status)	คือ Status Order ของรายการซื้อขายนั้น ๆ

เพิ่มเติม

Status : ALL

คือ ใช้สำหรับค้นหา Order ตาม Status ต่างๆ ดังนี้



Status	Description
All	แสดง Transaction ของทุก Order
Open Order (O)	Order ที่รอการซื้อขาย
Pre-Open Order (PO)	Order ที่ไม่ถูกส่งไปที่ SET
Matched Order (M)	Order ที่ซื้อขายเรียบร้อยแล้ว
Canceled form SET(C)	Order ที่ถูกยกเลิกโดยตลาดหลักทรัพย์
Canceled Order (X)	Order ที่ถูกยกเลิกคำสั่งซื้อขาย
Pending Cancel (PX)	Order ที่ถูกยกเลิก แต่ตลาดฯ ยังไม่ตอบกลับ (pending cancel)
Rejected Order (R)	Order ที่มีปัญหาและถูกยกเลิก

ส่วนที่ 2 แสดงหน้าจอเป็น 2 หน้า โดยหน้าที่ 1 จะแสดงเมื่อมีการคลิกเลือกที่รายการ และหน้าที่ 2 จะแสดงเมื่อมีการเลือกที่ View Detail จะประกอบด้วย

B	TMB	100	*MP	M
Order#	9000009	Iceberg		
Time	15:04:18	Matched	100	
Quote	Y			View Detail

หน้าที่ 1

Order#	คือ หมายเลขของคำสั่งซื้อ/ขาย
Time	คือ เวลาที่ทำการส่งคำสั่ง
Quote	คือ บัญชีบอกว่าคำสั่งส่งถึงตลาดฯ และได้รับการยืนยันแล้ว (ถ้าเป็นช่องว่างเปล่า ไม่ได้ค่า Y อาจหมายถึงคำสั่งยังส่งไม่ถึงตลาด เช่นส่ง Start หรือ หมายถึงยังไม่ได้การยืนยัน)
Iceberg	คือ จำนวนหลักทรัพย์ที่ออกแสดงในตลาด
Matched	คือ จำนวนหลักทรัพย์ที่ได้จับคู่แล้ว

Volume	Price	Time
Volume	Iceberg	
Price	TrusteelID	
Time	Trader ID	

หน้าที่ 2 แสดงรายละเอียดของรายการซื้อขายนั้น ๆ

Order No	คือ หมายเลขของคำสั่งซื้อ/ขาย
Symbol	คือ ชื่อย่อหลักทรัพย์
Price	คือ ราคาหลักทรัพย์ที่ทำการซื้อ/ขาย
Trustee ID	คือ หมายเลขผู้ดูแลผลประโยชน์ของกองทุนรวม

- " " คำสั่งซื้อ/ขายหุ้นปกติ
- "1" คำสั่งซื้อ/ขายของผู้ลงทุนต่างชาติผ่านบริษัทสมาชิก
- "2" คำสั่งซื้อ/ขายของนักลงทุนทั่วไปแบบ NVDR order

Status	คือ สถานะของคำสั่ง (status)
Send Time	คือ เวลาที่ส่งคำสั่ง
Canceller	คือ ผู้ที่ทำการยกเลิกคำสั่ง
Condition	คือ จำนวนหลักทรัพย์ที่ยังไม่ได้จับคู่
Quote Time	คือ เวลาที่ได้คำสั่งถึงตลาด
Terminal	คือ คำสั่งถูกส่งมาทางใด
Reject	คือ Message Rejected
Side	คือ Side ที่ทำการส่งคำสั่ง ถ้าหากส่งคำสั่งซื้อจะเป็น B แต่ถ้าส่งคำสั่งขายจะเป็น S
Volume	คือ ปริมาณที่เกิดจากการส่งคำสั่ง
Iceberg	คือ จำนวนหลักทรัพย์ที่ออกแสดงในตลาด
Matched	คือ จำนวนหลักทรัพย์ที่ได้จับคู่แล้ว
Quote	คือ บัญชีบอกว่าคำสั่งส่งถึงตลาดฯ และได้รับการยืนยันแล้ว (ถ้าเป็นช่องว่างเปล่า ไม่ได้ค่า Y อาจหมายถึงคำสั่งยังส่งไปไม่ถึงตลาด เช่นส่ง Start หรือ หมายถึงยังไม่ได้การยืนยัน)
Entry ID	คือ ผู้ที่ทำการส่งคำสั่ง
Cancel Time	คือ เวลาที่ทำการยกเลิกคำสั่ง
Orig Price	คือ ราคาตั้งเดิมของคำสั่ง มีประโยชน์สำหรับคำสั่งซื้อ / ขายที่ราคาตลาด (MP) ถ้าคำสั่งจับคู่ได้ไม่ครบตามปริมาณทั้งหมดของคำสั่ง ปริมาณที่เหลือจะถูกเสนอซื้อ หรือเสนอขายที่ราคาสูงกว่า หรือต่ำกว่าราคาที่จับคู่ได้ครั้งสุดท้ายอยู่ 1 ช่วงราคาตามลำดับ เมื่อถึงตรงนี้ คำสั่งนี้ก็จะมีความ Ori_Pri เป็น "MP"
Type	คือ เป็นคำสั่งชนิดใด (Order After close, ATO, ATC, Normal)

แสดงรายการจับคู่

Volume	คือ ปริมาณที่เกิดการจับคู่
Price	คือ ราคาที่เกิดการจับคู่
Time	คือ เวลาที่เกิดการจับคู่

แสดงรายการที่มีการแก้ไข (รองรับเฉพาะบริษัทหลักทรัพย์ที่เปิดให้บริการ Edit Order เท่านั้น)

Volume	คือ ปริมาณที่ทำการแก้ไข
Price	คือ ราคาหลักทรัพย์ที่ทำการแก้ไข
Time	คือ เวลาที่ทำการแก้ไข
Iceberg	คือ จำนวนหลักทรัพย์ที่มีการแก้ไขให้ออกแสดงในตลาด
Trustee ID	คือ หมายเลขแก้ไขผู้ดูแลผลประโยชน์ของกองทุนรวม

Entry ID คือ ผู้ที่ทำการแก้ไขส่งคำสั่งซื้อขาย

ส่วนที่ 3

Trading A/C คือ หมายเลขบัญชีของลูกค้า

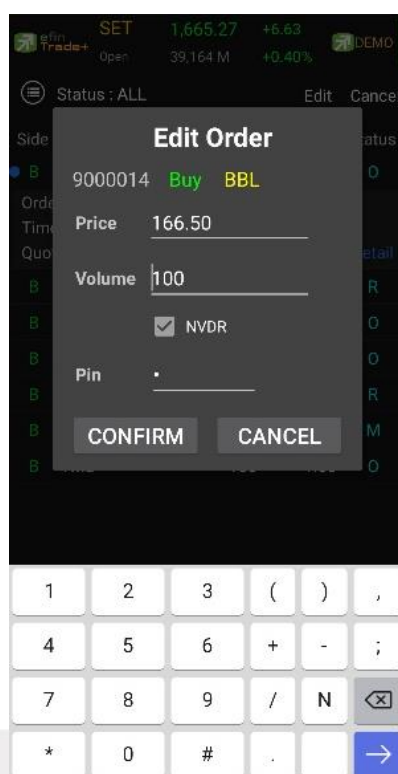
Equity คือ ประเภทบัญชีของลูกค้า



คือ ปุ่มที่สามารถกดสลับบัญชีต่าง ๆ

การ Edit Order (รองรับเฉพาะบริษัทหลักทรัพย์ที่เปิดให้บริการเท่านั้น)

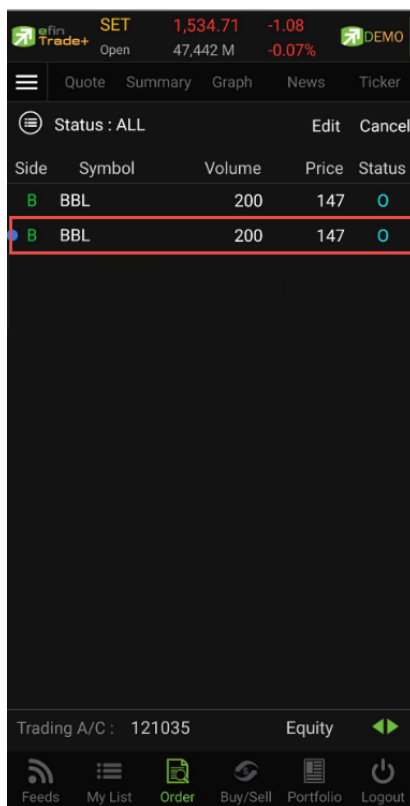
- เลือก Order ที่ต้องการ Edit จากนั้นกดปุ่ม Edit จะแสดงหน้าจอ Edit Order ดังรูป



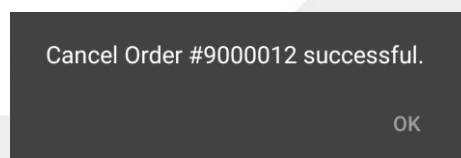
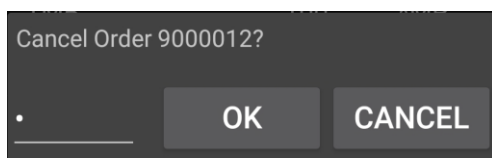
1. สามารถทำการ Edit ข้อมูลของ Price, Volume และ Trustee ID
2. เมื่อทำการแก้ไขข้อมูลที่ต้องการ Edit แล้วสามารถกดปุ่ม CONFIRM เพื่อยืนยัน หรือหากไม่ต้องการทำการแก้ไขรายการแล้วสามารถกดปุ่ม CANCEL เพื่อขอยกเลิกการแก้ไข

การ Cancel Order

1. เลือก Order ที่ต้องการ Cancel จากนั้นกดปุ่ม Cancel จะแสดงหน้าจอ Confirm Cancel Order ดังรูป



2. กรอก Pin จากนั้นกดปุ่ม OK เพื่อทำการ Cancel Order



efin Trade+ SET 1,667.73 +9.09
Open 50,929 M +0.55% DEMO

Status : ALL Edit Cancel

Side	Symbol	Volume	Price	Status
B	BBL	100	166.50	M
B	BBL	200	ML	R
B	BBL	300	160	X
B	BBL	100	166.50	M
B	TMB	1,100	MO	R
B	TMB	100	*MP	M
B	TMB	100	1.50	O

กรณีอนุพันธ์

ส่วนแสดงรายการคำสั่งซื้อขาย

efin Trade+ SET 1,535.20 -0.59
Open 49,019 M -0.04% DEMO

Quote Summary Graph News Ticker

Status : ALL Cancel

Side	Series	Pos	Vol	Price	Status
S	S50H20	Close	1	1,000	M
L	S50H20	Open	1	1,000	M

Order# 9000003 Iceberg 0
Time 12:14:58 Matched 1
Quote Y View Detail

Trading A/C : 0346869 Derivative

Feeds My List Order Buy/Sell Portfolio Logout

ส่วนที่ 1

ส่วนที่ 2

ส่วนที่ 2

ส่วนที่ 1 ประกอบด้วย

Side (L/S)

Series

คือ Side ที่ทำการส่งคำสั่ง ถ้าหากส่งคำสั่งซื้อจะเป็น L แต่ถ้าส่งคำสั่งขายจะเป็น S

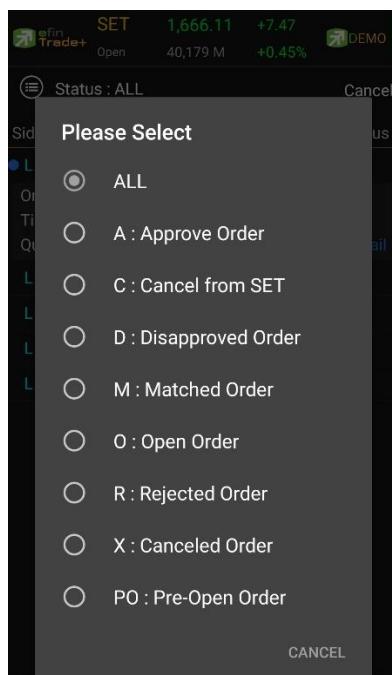
คือ ชื่อสัญญาของรายการซื้อขาย

Pos (Position)	คือ สถานะของคำสั่ง (Open/Close)
Vol	คือ ปริมาณของรายการซื้อขายนั้น ๆ
Price	คือ ราคาของรายการซื้อขายนั้น ๆ
Status (Order Status)	คือ Status Order ของรายการซื้อขายนั้น ๆ

เพิ่มเติม

Status : ALL

คือ ใช้สำหรับค้นหา Order ตาม Status ต่าง ๆ ดังนี้



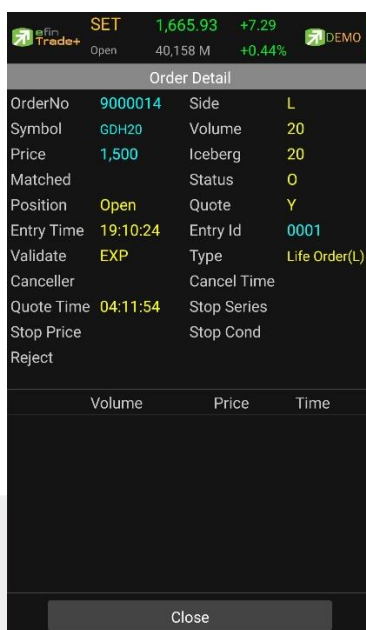
Status	Description
All	แสดง Transaction ของทุก order
Approve Order (A)	Order ที่ต้องรอการอนุมัติจากผู้มีอำนาจ
Canceled form TFEX (C)	Order ที่ถูกยกเลิกโดยตลาดอนุพันธ์
Disapproved Order (D)	Order ที่ไม่ผ่านการอนุมัติจากผู้มีอำนาจ
Matched Order (M)	Order ที่ซื้อขายเรียบร้อยแล้ว
Open Order (O)	Order ที่รอการซื้อขาย
Rejected Order (R)	Order ที่มีปัญหาและถูกยกเลิก
Canceled Order (X)	Order ที่ถูกยกเลิกคำสั่งซื้อขาย
Per-Open Order (PO)	Order ที่ไม่ถูกส่งไปที่ SET
Rejected	Order ที่มีปัญหาและถูกยกเลิก

ส่วนที่ 2 แสดงหน้าจอเป็น 2 หน้า โดยหน้าที่ 1 จะแสดงเมื่อมีการคลิกเลือกที่รายการ และหน้าที่ 2 จะแสดงเมื่อมีการเลือกที่ View Detail จะประกอบด้วย

Order#	9000014	Iceberg	
Time	19:10:24	Matched	
Quote	Y		View Detail

หน้าที่ 1

Order#	คือ หมายเลขของคำสั่งซื้อ/ขาย
Time	คือ เวลาที่ทำการส่งคำสั่ง
Quote	คือ บัญชีบอกว่าคำสั่งส่งถึงตลาดฯ และได้รับการยืนยันแล้ว (ถ้าเป็นช่องว่างเปล่า ไม่ได้ค่า Y อาจหมายถึงคำสั่งยังส่งไปไม่ถึงตลาด เช่นส่ง Start หรือ หมายถึงยังไม่ได้การยืนยัน)
Iceberg	คือ จำนวนหลักทรัพย์ที่ออกแสดงในตลาด
Matched	คือ จำนวนหลักทรัพย์ที่ได้จับคู่แล้ว



Order Detail		
OrderNo	9000014	Side L
Symbol	GDH20	Volume 20
Price	1,500	Iceberg 20
Matched		Status O
Position	Open	Quote Y
Entry Time	19:10:24	Entry Id 0001
Validate	EXP	Type Life Order(L)
Cancelled		Cancel Time
Quote Time	04:11:54	Stop Series
Stop Price		Stop Cond
Reject		
Volume	Price	Time
Close		

หน้าที่ 2 แสดงรายละเอียดของรายการซื้อขายนั้น ๆ


OrderNo	คือ หมายเลขของคำสั่งซื้อ/ขาย
Symbol	คือ ชื่อสัญญาของรายการซื้อขาย
Price	คือ ราคาสัญญาที่ทำการซื้อ/ขาย
Matched	คือ จำนวนสัญญาที่ได้จับคู่แล้ว
Position	คือ สถานะของคำสั่ง (Open/Close)
Entry Time	คือ เวลาที่ส่งคำสั่ง
Validate	คือ เงื่อนไขในการส่งคำสั่ง

Canceler	คือ ผู้ที่ทำการยกเลิกคำสั่ง
Quote Time	คือ เวลาที่รากรการซื้อขายถึงตลาด
Stop Price	คือ ราคาที่ใช้ในการ Stop Order
Reject	คือ ข้อความที่เกิดการ Rejected
Side	คือ Side ที่ทำการส่งคำสั่ง ถ้าหากส่งคำสั่งซื้อจะเป็น L แต่ถ้าส่งคำสั่งขายจะเป็น S
Volume	คือ ปริมาณของรายการซื้อขายนั้น ๆ
Iceberg	คือ จำนวนหลักทรัพย์ที่ออกแสดงในตลาด
Status	คือ สถานะของคำสั่ง (status)
Quote	คือ ป้ายบอกว่าคำสั่งส่งถึงตลาดฯ และได้รับการยืนยันแล้ว (ถ้าเป็นช่องว่างเปล่า ไม่ได้ค่า Y อาจหมายถึงคำสั่งยังส่งไปไม่ถึงตลาด เช่นส่ง Start หรือ หมายถึงยังไม่ได้การยืนยัน)
Entry ID	คือ ผู้ที่ทำการส่งคำสั่ง
Type	คือ ชนิดของรายการซื้อขาย
Cancel Time	คือ เวลาที่ทำการยกเลิกคำสั่ง
Stop Series	คือ ชื่อสัญญาที่ใช้ในการ Stop Order
Stop Cond	คือ เงื่อนไขที่ต้องการ Stop Order

แสดงรายการจับคู่

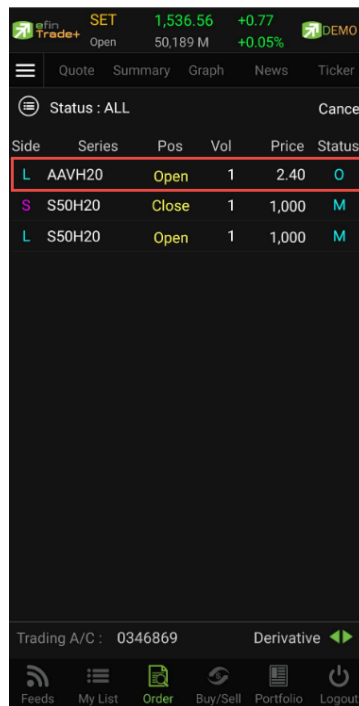
Volume	คือ ปริมาณที่เกิดการจับคู่
Price	คือ ราคาที่เกิดการจับคู่
Time	คือ เวลาที่เกิดการจับคู่

ส่วนที่ 3

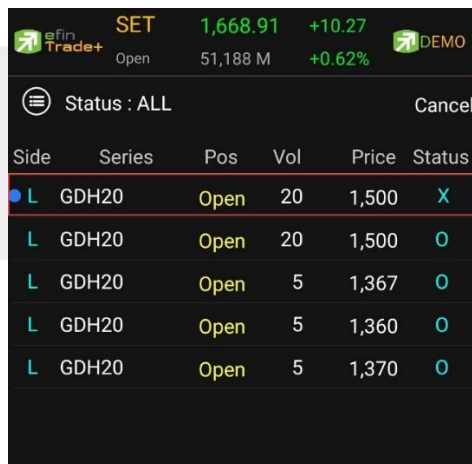
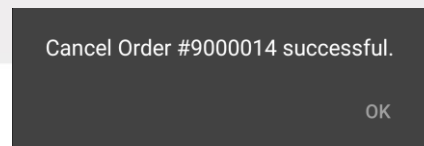
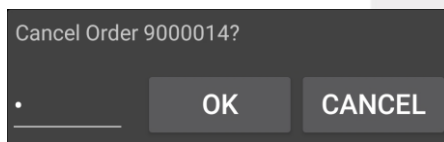
Trading A/C	คือ หมายเลขบัญชีของลูกค้า
Equity	คือ ประเภทบัญชีของลูกค้า
	คือ ปุ่มที่สามารถกดสลับบัญชีต่าง ๆ

การ Cancel Order

1. เลือก Order ที่ต้องการ Cancel จากนั้นกดปุ่ม Cancel จะแสดงหน้าจอ Confirm Cancel Order ดังรูป



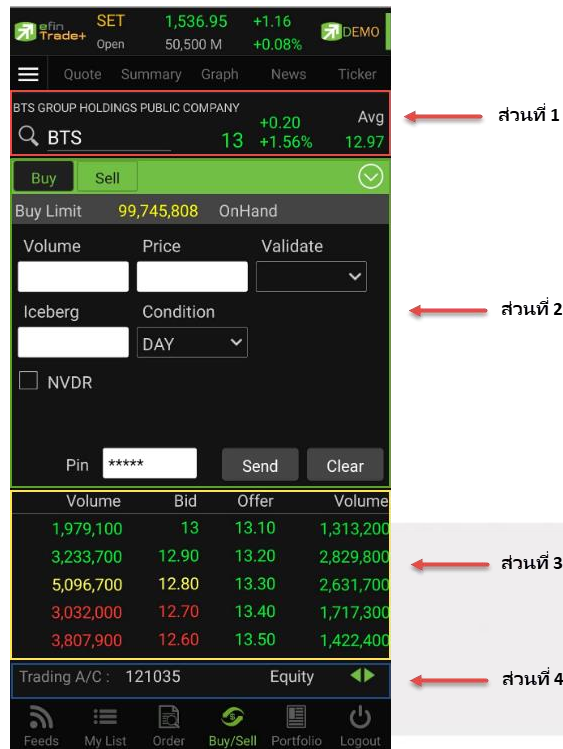
2. กรอก Pin จากนั้นกดปุ่ม OK เพื่อทำการ Cancel Order



Buy/Sell (คำสั่งซื้อ/ขาย)

การส่งคำสั่งซื้อ/ขาย เป็นเรื่องหลักสำคัญของระบบนี้ ในการส่งคำสั่งซื้อขายได้ จะมีการตรวจสอบด้วยระบบก่อนในระดับหนึ่ง ว่าสามารถส่งคำสั่งซื้อ/ขายได้หรือไม่ ตามกฎของตลาดหลักทรัพย์จะแสดงหน้าจอดังรูป

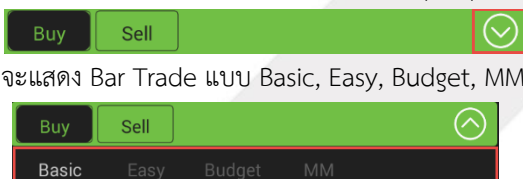
กรณีหุ้น



ส่วนที่ 1 ประกอบด้วย

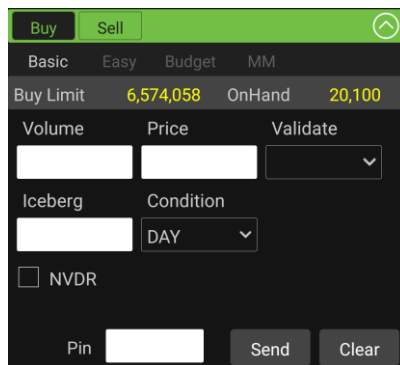
	คือ สำหรับใส่ชื่อย่อ ซึ่งระบบจะมีตัวช่วย Auto Fill Symbol และ Recent Symbol ทำให้สะดวก
Last	คือ ราคาซื้อขายล่าสุด
Change	คือ ผลต่างราคาซื้อขายครั้งล่าสุดเทียบกับราคาปิดวันทำการก่อนหน้า
%Change	คือ ผลต่างราคาซื้อขายครั้งล่าสุดเทียบกับราคาปิดวันทำการก่อนหน้าโดยคิดเป็นเปอร์เซ็นต์
Avg (Average)	คือ ราคาซื้อขายเฉลี่ยของวันนั้น

ส่วนที่ 2 หน้าจอส่งคำสั่งซื้อ/ขาย โดยรองรับ Bar Trade ทั้งหมด 4 รูปแบบดังนี้ สามารถเลือก Bar Trade แบบต่าง ๆ ได้ โดยการกดปุ่มที่มุมขวาของ Side ตามภาพ



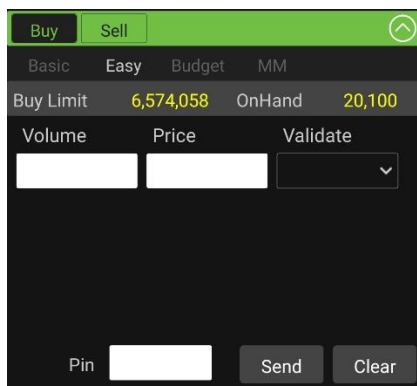
Bar Trade แบบที่ 1 Basic

เป็นบาร์เทรดแบบดั้งเดิม สามารถส่งคำสั่งแบบมีเงื่อนไข Validate (FOK, IOC) หรือส่งคำสั่งแบบ NVDR ได้



Bar Trade แบบที่ 2 Easy (รองรับเฉพาะการส่งคำสั่งซื้อ / ขาย)

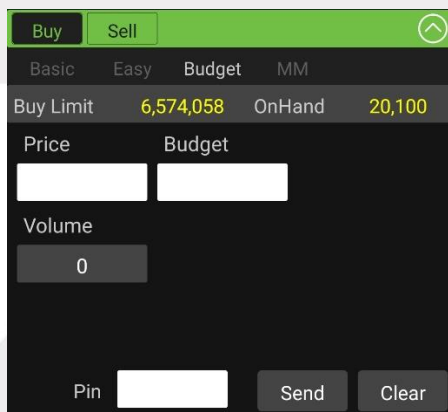
เหมาะสำหรับนักลงทุนที่ต้องการความรวดเร็วในการส่งคำสั่ง โดยพิมพ์ชื่อหุ้น / Volume / Price จากนั้นกรอก Pin code แล้วส่งคำสั่งได้ทันที



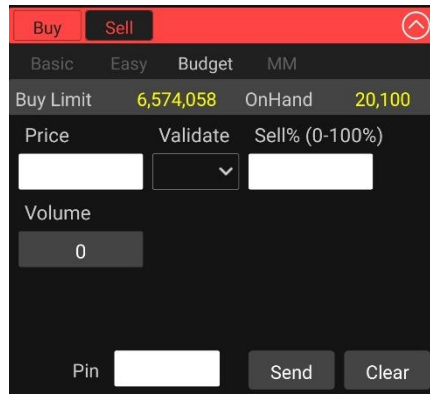
Bar Trade แบบที่ 3 Budget (รองรับเฉพาะการส่งคำสั่งซื้อ / ขาย)

เหมาะสำหรับนักลงทุนที่มีจำนวนเงินที่ต้องการจะซื้อ แต่ไม่รู้ว่าจะต้องซื้อเป็นจำนวนหุ้นเท่าใด

วิธีการซื้อ เพียงแค่กรอกราคาลงในช่อง Price จากนั้นกรอกจำนวนเงินลงในช่อง Budget ระบบจะแสดงจำนวน Volume ที่พอดีกับจำนวนเงินที่มีอยู่ จากนั้นกรอก Pin code แล้วส่งคำสั่งได้ทันที

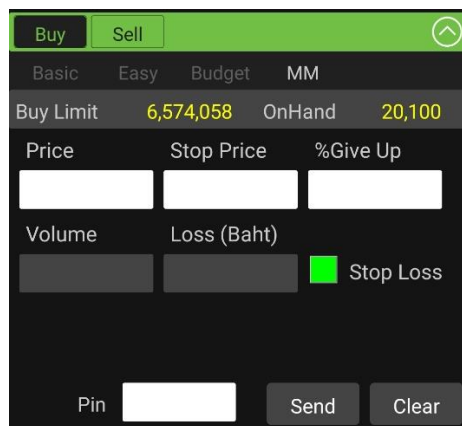


วิธีการขาย เพียงแค่กรอกราคาลงในช่อง Price จากนั้นกรอกสัดส่วนจำนวนหุ้นที่ต้องการขายแบบคิดเป็น % เช่น ต้องการขาย 50% ของพอร์ต ระบบจะคำนวณ Volume ออกมาให้โดยอัตโนมัติ จากนั้นกรอก Pin code แล้วส่งคำสั่งได้ที่

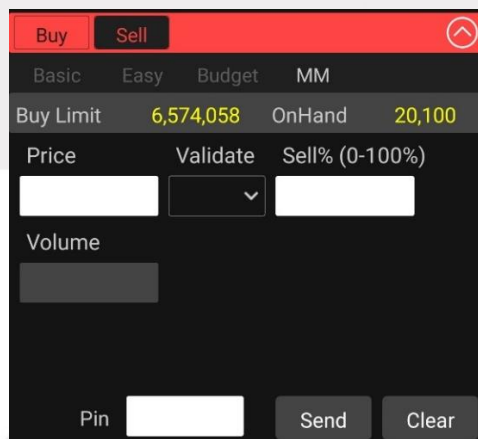


Bar Trade แบบ MM (Money Management)


วิธีการซื้อ เพียงแค่กรอกราคาลงในช่อง Price, กรอกราคา Stop Price และกรอก% ที่ลูกค้ายินยอมให้ขาดทุนได้ที่ช่อง Give Up จากนั้น ระบบจะคำนวณและแสดงจำนวน Volume, จำนวนเงิน Loss (Baht) ให้อัตโนมัติ จากนั้นกรอก Pin code แล้วส่งคำสั่งได้ที่



วิธีการขาย เพียงแค่กรอกราคาลงในช่อง Price จากนั้นกรอกสัดส่วนจำนวนหุ้นที่ต้องการขายแบบคิดเป็น % เช่น ต้องการขาย 50% ของพอร์ต ระบบจะคำนวณ Volume ออกมาให้โดยอัตโนมัติ จากนั้นกรอก Pin code แล้วส่งคำสั่งได้ที่




รายละเอียดหน้าจอสั่งคำสั่งซื้อ/ขาย

Side	คือ Buy = คำสั่งซื้อ, Sell = คำสั่งขาย, Short = คำสั่งยืม, Cover = คำสั่งคืน
Buy Limit, PP	คือ วงเงินคงเหลือที่สามารถส่งคำสั่งซื้อขายได้
On Hand	คือ จำนวนหุ้นที่สามารถขายได้
 NVDR	คือ สำหรับส่งหุ้นกองทุน NVDR
Volume	คือ จำนวนหลักทรัพย์ที่ต้องการส่งคำสั่ง สามารถเปลี่ยนการป้อนค่า Volume ได้
Price	คือ ราคาที่ต้องการส่งคำสั่ง สามารถเปลี่ยนการป้อนค่า Price ได้
Validate	คือ เงื่อนไขของราคา ATO, ATC, MP, MO, ML <ul style="list-style-type: none"> - ATO / ATC (ATO จะส่งตอนตลาด Pre-Open เท่านั้นและ ATC จะส่งตอน Call-market เท่านั้น) - M, MO, ML จะส่งได้ตอน Open เท่านั้น
Iceberg	คือ คำสั่งซื้อขายแบบให้ระบบซื้อขายส่งให้โดยอัตโนมัติ ต้องไม่ต่ำกว่า 10 หน่วยการซื้อขายของกระดานหลัก
Condition	คือ สำหรับการส่งคำสั่งแบบมีเงื่อนไข ประกอบด้วย <ul style="list-style-type: none"> - Day คือ การส่งคำสั่งแบบปกติ เริ่มต้นโปรแกรมจะ Default ให้เป็น Day - IOC (Immediate or Cancel) คือคำสั่งซื้อขายที่ต้องการซื้อขายหลักทรัพย์ตามราคาที่ระบุไว้ในทันที หากซื้อขายได้ไม่หมดตามจำนวนที่กำหนดส่วนที่เหลือจะถูกยกเลิกทันที - FOK (Fill or Kill) คือคำสั่งซื้อขายหลักทรัพย์ตามราคาที่ระบุโดยต้องการให้ได้ทั้งจำนวนที่ระบุ หากได้ไม่ครบ ก็จะไม่ซื้อขายและจะยกเลิกคำสั่งนั้นทั้งหมด
Pin (Pincode)	คือ รหัสสำหรับส่งคำสั่งซื้อขาย

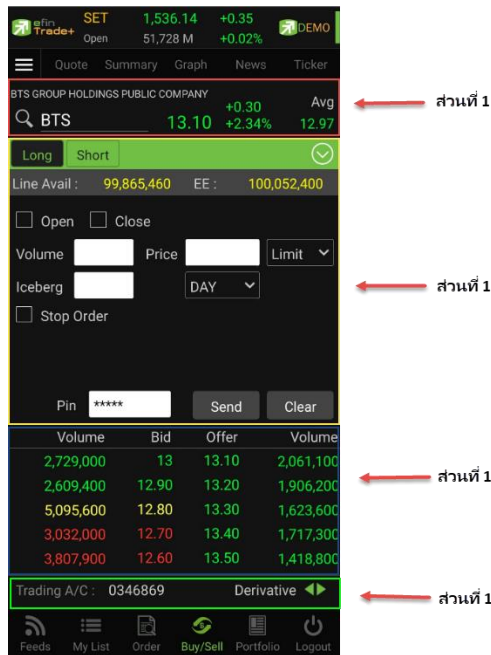
ส่วนที่ 3 จะประกอบด้วย

Bid	คือ ราคาฝั่งเสนอซื้อที่ดีที่สุด 5 อันดับ
Offer	คือ ราคาฝั่งเสนอขายที่ดีที่สุด 5 อันดับ
Volume	คือ จำนวน Volume ที่มีการเสนอซื้อเสนอขายของ Bid และ Offer

ส่วนที่ 4

Trading A/C	คือ หมายเลขบัญชีของลูกค้า
Equity	คือ ประเภทบัญชีของลูกค้า
	คือ บุ่มที่สามารถกดสลับบัญชีต่างๆ

กรณีอนุพันธ์



ส่วนที่ 1 ประกอบด้วย

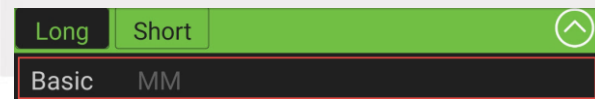
Symbol	คือ ชื่อย่อหลักทรัพย์
Last	คือ ราคาซื้อขายล่าสุด
Change	คือ ผลต่างราคาซื้อขายครั้งล่าสุดเทียบกับราคาปิดวันทำการก่อนหน้า
%Change	คือ ผลต่างราคาซื้อขายครั้งล่าสุดเทียบกับราคาปิดวันทำการก่อนหน้าโดยคิดเป็นเปอร์เซ็นต์
Avg (Average)	คือ ราคาซื้อขายเฉลี่ยของวันนั้น

ส่วนที่ 2 ส่วนส่งคำสั่งซื้อ/ขาย โดยรองรับ Bar Trade ทั้งหมด 2 รูปแบบ

สามารถเลือก Bar Trade แบบต่าง ๆ ได้ โดยการกดปุ่มที่มุมขวาของ Side ตามภาพ



โปรแกรมจะแสดง Bar Trade แบบ Basic, MM ตามภาพ



Bar Trade แบบที่ 1 Basic

เป็นบาร์เทรดแบบดั้งเดิม สามารถส่งคำสั่งแบบมีเงื่อนไข Stop Order ได้

Long Short

Basic MM

Line Available : 1,000,000 EE : 930,356

Open Close

Volume Price Limit

Iceberg DAY

Stop Order Symbol

Cond Last >= Price

Pin Send Clear

Bar Trade แบบที่ 2 MM (Money Management)

วิธีการเปิดสัญญา เพียงแค่กรอกราคาลงในช่อง Price, กรอกราคา Stop Price และกรอก % ที่ลูกค้ายินยอมให้ขาดทุนได้ที่ช่อง %Give Up จากนั้น ระบบจะคำนวณและแสดงจำนวน Volume , จำนวนเงิน Loss (Baht) ให้อัตโนมัติ จากนั้นกรอก Pin code แล้วส่งคำสั่งได้ทันที

Long Short

Basic MM

Line Available : 1,000,000 EE : 930,356

Open Close

Price Stop Price %Give Up

Volume Loss (Baht)

Pin Send Clear

วิธีการปิดสัญญา เพียงแค่กรอกราคาลงในช่อง Price จากนั้นกรอกสัดส่วนจำนวนหุ้นที่ต้องการขายแบบคิดเป็น % เช่น ต้องการขาย 50% ของพอร์ต ระบบจะคำนวณ Volume ออกมาให้โดยอัตโนมัติ จากนั้นกรอก Pin code แล้วส่งคำสั่งได้ทันที

รายละเอียดหน้าจอสั่งคำสั่งซื้อ/ขาย

Line Available	คือ วงเงินคงเหลือที่สามารถส่งคำสั่งซื้อขายได้
EE (Excess Equity)	คือ สินทรัพย์คงเหลือที่สามารถส่งคำสั่งซื้อขายได้หลังหักเงินประกัน
Side	คือ ประเภทของคำสั่ง Long = คำสั่งซื้อ / Short = คำสั่งขาย
Position	คือ สถานะของคำสั่ง ถ้า OPEN = เป็นคำสั่งซื้อขายแบบเปิดสัญญา CLOSE = เป็นคำสั่งซื้อขายแบบปิดสัญญา
Volume	คือ จำนวน Volume ที่ต้องการส่งคำสั่ง
Price	คือ ราคาที่ต้องการส่งคำสั่งซื้อขาย สามารถเปลี่ยนการป้อนค่า Price
Type	คือ ลักษณะของราคา Limit คำสั่งซื้อขายที่ระบุราคาเสนอซื้อหรือขาย MP, MO, ML คำสั่งซื้อขายที่ไม่ระบุราคาที่ต้องการซื้อขายแต่ต้องการให้คำสั่งที่ส่งเข้าไปได้รับการจับคู่ ณ ราคาที่ดีที่สุดขณะนั้น
Iceberg	คือ จำนวนสัญญาที่ต้องการทยอยส่งจนกระทั่งเท่ากับจำนวน Volume ที่กำหนด
Cond. (Condition)	คือ ประเภทของคำสั่งจะประกอบด้วย <ul style="list-style-type: none"> - Day คือ คำสั่งซื้อขายที่มีผลในระบบซื้อขายในวันที่ส่งคำสั่ง โดยระบบจะ Default ให้เป็น Day - FOK (Fill or Kill) คือ คำสั่งซื้อขายที่กำหนดให้จับคู่การซื้อขายทันที และหากไม่สามารถจับคู่การซื้อขายได้เลย หรือจับคู่ได้บางส่วนและมีจำนวนเสนอซื้อขายเหลืออยู่บางส่วน ให้ยกเลิกการเสนอซื้อขายที่ยังจับคู่ไม่ได้ทันที - FAK (Fill and Kill) คือ คำสั่งซื้อขายที่กำหนดให้จับคู่การซื้อขายทันที และหากไม่สามารถจับคู่การซื้อขายได้เลยหรือจับคู่ได้บางส่วนและมีจำนวนเสนอซื้อขายเหลืออยู่บางส่วน ให้ยกเลิกการเสนอซื้อขายที่ยังจับคู่ไม่ได้ทันที

Stop Order

คือการส่งคำสั่งซื้อขายแบบ Stop Order (คำสั่งซื้อขายที่ให้การเสนอซื้อขาย ณ ราคาตลาดมีผลในระบบซื้อขาย เมื่อราคาตลาดขณะนั้นเคลื่อนไหวมาถึงเงื่อนไขราคาที่กำหนด) ได้อีกด้วยโดยการทำเครื่องหมายถูกที่หน้า Stop Order โปรแกรมจะแสดงหน้าจอเพิ่ม เพื่อให้ท่านป้อนรายละเอียดเกี่ยวกับเงื่อนไขของการส่งคำสั่ง ตามหน้าจอดังนี้

Symbol

คือ ชื่อย่อของอนุพันธ์

Cond. (Condition)

คือ รูปแบบของเงื่อนไข ซึ่งจะประกอบไปด้วย

Bid >= หมายถึง ราคาเสนอซื้อมากกว่า หรือเท่ากับ

Bid <= หมายถึง ราคาเสนอซื้อน้อยกว่า หรือเท่ากับ

Ask >= หมายถึง ราคาเสนอขายมากกว่า หรือเท่ากับ

Ask <= หมายถึง ราคาเสนอขายน้อยกว่า หรือเท่ากับ

Last >= หมายถึง ราคาล่าสุดมากกว่า หรือเท่ากับ

Last <= หมายถึง ราคาล่าสุดน้อยกว่า หรือเท่ากับ

Price (Stop Price)

คือ ราคาของตราสารอนุพันธ์ที่จะใช้เป็นเงื่อนไข

ส่วนที่ 3 ประกอบด้วย

Bid

คือ ราคาฝั่งเสนอซื้อที่ดีที่สุด 5 อันดับ

Offer

คือ ราคาฝั่งเสนอขายที่ดีที่สุด 5 อันดับ

Volume

คือ จำนวน Volume ที่มีการเสนอซื้อเสนอขายของ Bid และ Offer

ส่วนที่ 4 ประกอบด้วย

Trading A/C

คือ หมายเลขบัญชีของลูกค้า

Derivative

คือ ประเภทบัญชีของลูกค้า



คือ ปุ่มที่สามารถกดสลับบัญชีต่างๆ

Portfolio (พอร์ตการลงทุนและข้อมูลบัญชีซื้อขาย)

ลูกค้าส่วนใหญ่มักต้องการจะทราบว่า ณ ขณะนั้นตนเองมีหุ้นอยู่ในพอร์ตเท่าไร และยังมีวงเงินเครดิตเหลืออยู่เท่าไร ถ้าขายหุ้นที่มีอยู่ในพอร์ตแล้วจะได้กำไร/ขาดทุนเท่าไร เมื่อเทียบกับสถานการณ์ในปัจจุบันที่เป็นอยู่ ได้ออกแบบฟังก์ชันที่สะดวกแก่ผู้ใช้ ในการที่จะดูและบอกข้อมูลที่สำคัญเหล่านี้ให้แก่ลูกค้าของผู้ใช้ได้อย่างรวดเร็ว, ถูกต้องและทันต่อเหตุการณ์ ทำให้ลูกค้าสามารถที่จะใช้เป็นข้อมูลในการตัดสินใจเกี่ยวกับการวางแผนในการซื้อ/ขายหุ้นได้อย่างรวดเร็ว จากที่กล่าวมาแล้วนี้จะทำให้ผู้ใช้สามารถบริการและดูแลลูกค้าของผู้ใช้ได้อย่างดียิ่งขึ้น

หน้าจอ Portfolio แสดงข้อมูลรายละเอียดหลักทรัพย์ของลูกค้า สามารถแสดงข้อมูลรายละเอียดหลักทรัพย์ของลูกค้าได้ โดยแบ่งเป็น 3 เมนูหลักดังนี้

- Profit/Loss ประเมินผลกำไร/ขาดทุน
- Confirm Summary สรุปรายการซื้อ/ขายของลูกค้าตามหุ้นที่จับคู่ได้
- Total Realized ผลกำไร/ขาดทุนตามจริง

กรณีหุ้น

Credit Line	Buy Limit	Equity
100,000,000	99,745,808	99,980,402
High Limit	99,745,808	

Symbol	OnHand	Avg	Last	%UnRL
ADVANC	300	235.31	244	3.69
Sellable	300	Cost		70,594
Realized			Current Val	73,200
NetSettle			Unreal P/L	2,606
BBL	100	169.46	158	-6.77
Sellable	100	Cost		16,946
Realized			Current Val	15,800
NetSettle			Unreal P/L	-1,146
CPALL	400	75.39	71.25	-5.50
Sellable	400	Cost		30,158
Realized			Current Val	28,500
Total				
%Unrealized	-2.88	Cost		239,684
Realized			Current Val	232,790
			Unrealized	-6,894

ส่วนที่ 1 รายละเอียดของแต่ละบัญชี

บัญชี Cash / Cash Balance

Credit Line	Buy Limit	High Limit
10,000,000	6,574,058	6,574,058
Equity		
14,278,516		

บัญชี Credit

Credit Line	Excess Equity	PP
110,000,000	10,000,017	20,000,033
Equity	%MM	Cash Balance
10,000,017	100%	9,997,957
Margin Required	Liabilities(Loan)	
0	10	

Credit Line	คือ วงเงินเครดิตเริ่มต้นซื้อของลูกค้าเมื่อลูกค้าเปิดบัญชีใหม่
Buy Limit	คือ วงเงินเครดิตสำหรับลูกค้าที่สามารถทำการซื้อหุ้นได้
High Limit	คือ วงเงินเครดิตสูงสุดสำหรับลูกค้าที่สามารถทำการซื้อหุ้นได้
Equity	คือ มูลค่าของพอร์ตรวม คำนวณได้โดย Equity = Total Current Val + Buy Limit
Excess Equity)	คือ สินทรัพย์คงเหลือที่สามารถส่งคำสั่งซื้อขายได้หลังหักเงินประกัน
PP	คือ อำนาจในการส่งคำสั่งซื้อ/ขาย
MM%	คือ % มูลค่าหลักทรัพย์ที่ต้องดำรงไว้
Cash Balance	คือ เงินสดที่วางเป็นประกัน
Margin Required	คือ มูลค่าหลักประกันที่วางไว้
Liabilities (Loan)	คือ มูลค่า Liability

ส่วนที่ 2 รายละเอียดของแต่ละ Portfolio

Portfolio

Profit/Loss (ประเมินผลกำไร / ขาดทุน)

แสดงข้อมูลเกี่ยวกับผลกำไรขาดทุนของหุ้นในพอร์ตของผู้ใช้เมื่อเทียบกับราคาของหุ้นที่เกิดการซื้อขายครั้งสุดท้ายในตลาดหลักทรัพย์ฯ (Last Sale)

Symbol	OnHand	Avg	Last	%UnRL
ADVANC	100	229.63	237	3.21
Sellable	100	Cost		22,963
Realized		Current Val		23,700
NetSettle		Unreal P/L		737
AIMIRT	30,287	1,000	14.30	-98.57
Sellable	30,287	Cost		30,287,000
Realized		Current Val		433,104
NetSettle		Unreal P/L		-29,853,896

รายละเอียดหน้าจอและความหมาย

Symbol	คือ ชื่อของหุ้นที่ลูกค้ามีอยู่
OnHand	คือ จำนวนหุ้นที่ลูกค้ามีอยู่ใน Port (ซึ่งหักลบออกจากหุ้นที่สั่งขายแล้วแต่ยังไม่ Matched) คำนวณจาก OnHand = Start today + Matched Buy today – Volume Sale today
Average	คือ ราคาเฉลี่ยต่อหุ้นของลูกค้าที่ลูกค้าซื้อเข้ามาเก็บไว้
Last	คือ ราคาที่ทำการซื้อ/ขายกันครั้งสุดท้ายที่เกิดขึ้นในตลาดหลักทรัพย์
%Unreal	คือ คำนวณได้ดังนี้ (Unreal P/L / Cost) * 100
Sellable	คือ จำนวนหุ้นใน Port ที่ลูกค้าสามารถสั่งขายได้ โดยไม่ Short Sale คำนวณจาก Sellable = Start today + Matched Buy today – Matched Sale today
Realized	คือ มูลค่าของผลกำไร / ขาดทุนซึ่งเกิดจากการคำนวณดังนี้ Sell Tot Amount – Cost Tot Amount
Net Settlement	คือ วงเงินส่วนที่ไม่ถูกนำไปรวมใน Line Available หลังจากการขายหุ้นที่ติด Trading Alert level 3
Cost	คือ ต้นทุนของการซื้อหุ้น (คำนวณจาก Shares * Average)
Current Value	คือ มูลค่าปัจจุบันของหุ้นที่ลูกค้ามี (คำนวณจาก Shares * Last)
Unreal P/L	คือ เป็นส่วนที่เปรียบเทียบผลของการขายหุ้นที่มีอยู่ในพอร์ตทั้งหมดในราคาเฉลี่ยต่อหุ้นที่ซื้อเข้ามา กับในราคาทำการซื้อขายกันครั้งสุดท้ายในตลาดหลักทรัพย์ซึ่งสามารถคำนวณได้ดังนี้ Unreal P/L = Current Value – Cost

Confirm Summary (สรุปรายการซื้อ / ขายของลูกค้ำตามหุ้นที่จับคู่ได้)

สรุปรายการซื้อ/ขาย ของลูกค้ำตามหุ้นเฉพาะ ที่จับคู่ได้เรียบร้อยแล้ว โดยแยกตาม Side B / S

Side	Symbol	Volume	Price	Amount
B	BBL	100	166.50	16,650
	CommVat	0	Net Amount	16,650
B	BBL (2)	100	166.50	16,650
	CommVat	0	Net Amount	16,650
B	TMB	100	1.58	158
	CommVat	0	Net Amount	158
** TOTAL BOUGHT **				33,458
** TOTAL NET **				-33,458

รายละเอียดหน้าจอและความหมาย

Side	คือ B = ซื้อหุ้น, S= ขายหุ้น
Symbol	คือ ชื่อของหุ้นที่ทำการซื้อ/ขายภายในวันนี้
Volume	คือ จำนวนหุ้นที่มีการซื้อ/ขายทั้งหมดของหุ้นภายในวันนี้
Price	คือ ราคาเฉลี่ยในการซื้อ/ขายหุ้นที่เกิดขึ้นภายในวันนี้
Amount	คือ มูลค่าของหุ้นที่มีการซื้อ/ขาย เทียบกับราคาเฉลี่ย
TTF	คือ สถานะของการซื้อขายหน่วยลงทุน " ": รายการซื้อ/ขายหุ้นปกติ "1": รายการซื้อ/ขายหน่วยลงทุน Thai Trust Fund "2": รายการซื้อ/ขายหน่วยลงทุน ThaiNVDR
Comm+Vat	คือ มูลค่า Commission คิดรวมค่ากับ Commission ของแต่ละรายการ
NetAmnt	คือ ยอดเงินของลูกค้ำที่จะต้องจ่ายในกรณีซื้อ หรือรับในกรณีขาย คำนวณโดย ซื้อ = Amount + Commission ขาย = Amount - Commission
TOTAL BOUGHT	คือ มูลค่าซื้อของหุ้นทั้งหมด ณ วันทำการปัจจุบัน
TOTAL SOLD	คือ มูลค่าขายของหุ้นทั้งหมด ณ วันทำการปัจจุบัน
TOTAL NET	คือ TOTAL BOUGHT - TOTAL SOLD

Total Realized (ผลกำไร / ขาดทุนตามจริง)

แสดงข้อมูลเกี่ยวกับผลกำไรขาดทุนของหุ้นที่ได้ทำการส่งคำสั่งซื้อหรือขายไปแล้วเรียบร้อยแล้ว

Symbol	S/C Avg	Cost Avg	Real P/L
KKP			
Start	18,000	Cost Amount	
S/C Today		S/C Amount	
B/H Today		Type/TTF	/
ADVANC			
Start	100	Cost Amount	
S/C Today		S/C Amount	
B/H Today		Type/TTF	/

รายละเอียดหน้าจอและความหมาย

Symbol	คือ ชื่อของหุ้นที่มีอยู่
S/C Avg	คือ ราคาเฉลี่ยในการขาย หรือการ Cover Short ต่อหุ้นที่เกิดขึ้นในพอร์ตภายในวันนี้
Cost Avg	คือ ราคาเฉลี่ยในการซื้อต่อหุ้นที่เกิดขึ้นในพอร์ตภายในวันนี้
Real P/L	คือ มูลค่าของผลกำไร / ขาดทุนซึ่งเกิดจากการคำนวณดังนี้ Real P/L = Sell Total Amount – Cost Total Amount
Start	คือ จำนวนหุ้นเดิมหรือหุ้นเริ่มต้นที่มีอยู่ภายในพอร์ตสำหรับวันนี้
S/C Today	คือ จำนวนหุ้นที่มีการส่งคำสั่งขายและเกิดการซื้อ/ขายขึ้น (Matched) รวมทั้งหุ้นที่มีการทำ Cover short (ซื้อคืนในส่วนที่ได้ทำการ Short sell ไป) และมีการ Matched เกิดขึ้นทั้งหมดภายในวันนี้
B/H Today	คือ จำนวนหุ้นที่มีการส่งคำสั่งซื้อและเกิดการซื้อ/ขายขึ้น (Matched) รวมทั้งหุ้นที่มีการ Short Sell (ขายโดยไม่มีหุ้น) และมีการ Matched ที่เกิดขึ้นทั้งหมดภายในวันนี้
Cost Amount	คือ มูลค่าของหุ้นที่มีการขายเทียบกับราคาต้นทุนเฉลี่ย ซึ่งสามารถทำการคำนวณได้ดังนี้ Cost Tot Amount = Cost Avg * Sell Today
S/C Amount	คือ มูลค่าของหุ้นที่มีการขายหรือ Cover Short เทียบกับราคาขายเฉลี่ย ซึ่งสามารถทำการคำนวณได้ ดังนี้ Sell Tot Amount = Sell Avg * Sell Today
Type/TTF	Type คือ ประเภทของหุ้นใน Port “-“ = Long Term หุ้นปกติ S = การทำ Short sell P = Stock Pledge หุ้นที่นำมาวางเป็นประกัน (ไม่มีผลต่อการคิดคำนวณค่า Purchasing Power)

TTF คือ สถานะของการซื้อขายหน่วยลงทุน

" ": รายการซื้อ/ขายหุ้นปกติ

"1": รายการซื้อ/ขายหน่วยลงทุน Thai Trust Fund

"2": รายการซื้อ/ขายหน่วยลงทุน ThaiNVDR


ส่วนที่ 3 รายละเอียดผลรวม Total

☑ Total			
%Unrealized	-95.85	Cost	155,670,806
Realized		Current Val	7,704,458
		Unrealized	-149,208,348

รายละเอียดหน้าจอและความหมาย

%Unrealized	คือ ผลรวม %Unrealized ทั้งหมดที่มีใน Port
Realized	คือ ผลรวม Realized ทั้งหมดที่มีใน Port
Cost	คือ ผลรวมต้นทุนของการซื้อหุ้นทั้งหมดที่มีใน Port
Current Val	คือ ผลรวมมูลค่าปัจจุบันของหุ้นที่ลูกคามีใน Port
Unrealized	คือ ผลรวมส่วนที่เปรียบเทียบผลของการขายหุ้นที่มีอยู่ในพอร์ตทั้งหมด

ส่วนที่ 4 ประกอบด้วย

Trading A/C	คือ หมายเลขบัญชีของลูกค้า
Equity	คือ ประเภทบัญชีของลูกค้า
	คือ ปุ่มที่สามารถกดสลับบัญชีต่างๆ

หน้าจอ Portfolio แสดงข้อมูลรายละเอียดของหุ้นที่ลงทุน สามารถแสดงข้อมูลรายละเอียดของหุ้นที่ลงทุนได้ โดยแบ่งเป็น 2 เมนูหลักดังนี้

- Portfolio - Cost ประเมินผลกำไร / ขาดทุน
- Portfolio - Settlement ประเมินผลกำไร / ขาดทุน

กรณีอนุพันธ์

ส่วนที่ 1 แสดงข้อมูลของลูกค้าและวงเงิน

- Line Available คือ วงเงินคงเหลือที่สามารถส่งคำสั่งซื้อขายได้
- EE (Excess Equity) คือ สินทรัพย์คงเหลือที่สามารถส่งคำสั่งซื้อขายได้หลังหักเงินประกัน
- Equity Balance คือ มูลค่าสินทรัพย์ทั้งหมด
- Margin คือ มูลค่าของหลักประกัน
- ComVat คือ ค่าคอมมิสชั่น+ค่า Vat
- Deposit คือ จำนวนวงเงินที่เพิ่มวงเงินเข้ามาในวันนั้น
- Cr - Line คือ วงเงินเครดิตเริ่มต้นซื้อเมื่อเปิดบัญชี
- Call Force Flag / Amount คือ เครื่องหมายแสดงถึงสถานะของ Port / Amt (Amount) จำนวนเงินประกันจะประกอบด้วย ดังนี้

- Normal = สถานะทางบัญชีปกติ
- Call = สถานะทางบัญชีจะต้องเพิ่มเงินประกัน
- Force = สถานะทางบัญชีจะต้องเพิ่มเงินประกัน หรือต้องบังคับให้ปิดสัญญา

ส่วนที่ 2 แสดง Port ของผู้ใช้งาน

Portfolio (Cost)

Symbol	L/S	OnHand	Avg	Last	%UnRL
GF10Q19	S	5	19,566		
Sellable		5	Amount		
Realized			Market Val		
			Unreal P/L		
GF10V19	S	15	19,543.3	22,490	-15.08
Sellable		15	Amount	2,931,499.99	
Realized			Market Val	3,373,500	
			Unreal P/L	-442,000.01	


Symbol	คือ ชื่อตราสารอนุพันธ์
L/S (Long / Short)	คือ Side ที่ทำการส่งคำสั่ง ถ้าหากส่งคำสั่งซื้อจะเป็น L แต่ถ้าส่งคำสั่งขายจะเป็น S
OnHand	คือ จำนวนสัญญาที่มีอยู่ใน Port (ซึ่งหักลบออกจากหุ้นที่ส่งขายแล้วแต่ยังไม่ Matched)
Avg	คือ ราคาเฉลี่ยในการซื้อต่อสัญญาที่เกิดขึ้นภายในพอร์ตวันนี้
Last	คือ ราคาซื้อขายล่าสุด
%UnRL	คือ กำไรหรือขาดทุนของสัญญาเทียบกับราคาตลาด คิดเป็นเปอร์เซ็นต์
Sellable	คือ จำนวนสัญญาใน Port ที่สามารถส่งขายได้
Realized	คือ กำไร / ขาดทุนที่เกิดจากการขายสัญญาในวันนั้น
Amount	คือ มูลค่าของตราสารอนุพันธ์ที่ซื้อ
Market Val	คือ มูลค่าตราสารอนุพันธ์ในตลาด
Unreal P/L	คือ เปรียบเทียบปริมาณกำไร / ขาดทุนตามจริง ตั้งแต่ซื้อจนถึงปัจจุบัน

Portfolio (Settlement)

Portfolio - Settlement						
Symbol	L/S	OnHand	Avg	Last	%UnRL	
GF10Q19	S	5	19,566			
Sellable		5	Amount			
Realized			Market Val			
			Unreal P/L			
GF10V19	S	15	19,543.3	22,490	-15.08	
Sellable		15	Amount	2,931,499.99		
Realized			Market Val	3,373,500		
			Unreal P/L	-442,000.01		

Symbol	คือ ชื่อตราสารอนุพันธ์
L/S (Long / Short)	คือ Side ที่ทำการส่งคำสั่ง ถ้าหากส่งคำสั่งซื้อจะเป็น L แต่ถ้าส่งคำสั่งขายจะเป็น S
OnHand	คือ จำนวนสัญญาที่มีอยู่ใน Port (ซึ่งหักลบออกจากหุ้นที่ส่งขายแล้วแต่ยังไม่ Matched)
Avg	คือ ราคาเฉลี่ยในการซื้อต่อสัญญาที่เกิดขึ้นภายในพอร์ต
Last	คือ ราคาซื้อขายล่าสุด
%UnRL	คือ กำไรหรือขาดทุนของสัญญาเทียบกับราคาตลาด คิดเป็นเปอร์เซ็นต์
Sellable	คือ จำนวนสัญญาใน Port ที่สามารถส่งขายได้
Realized	คือ กำไร / ขาดทุนที่เกิดจากการขายสัญญา
Amount	คือ มูลค่าของตราสารอนุพันธ์ที่ซื้อ
Market Val	คือ มูลค่าตราสารอนุพันธ์ในตลาด
Unreal P/L	คือ เปรียบเทียบปริมาณกำไร / ขาดทุนตามจริง ตั้งแต่ซื้อมาจนถึงปัจจุบัน

ส่วนที่ 3 รายละเอียดผลรวม Total

 Total			
%Unrealized	-4.94	Amount	21,647,970
Realized		Market Val	22,422,720
		Unrealized	-1,069,270

รายละเอียดหน้าจอและความหมาย

%Unrealized	คือ ผลรวม %Unrealized ทั้งหมดที่มีใน Port
Realized	คือ ผลรวม Realized ทั้งหมดที่มีใน Port
Amount	คือ ผลรวมมูลค่าของตราสารอนุพันธ์ที่ซื้อเข้ามาทั้งหมดใน Port
Market Val	คือ ผลรวมมูลค่าตราสารอนุพันธ์ในตลาด
Unrealized	คือ ผลรวมการเปรียบเทียบปริมาณกำไร / ขาดทุนตามจริง ตั้งแต่ซื้อมาจนถึงปัจจุบัน

Logout (ออกจากการใช้งาน)

เมื่อไม่ต้องการใช้งานแล้วสามารถกดที่เมนู Logout เพื่อทำการออกจากระบบ และเมื่อกดที่ เมนู Logout จะแสดงหน้า Confirm เพื่อทำการยืนยันการออกจากการใช้งาน กดที่ OK เพื่อทำการยืนยันเพื่อออกจากการใช้งาน หรือ กด CANCEL เพื่อใช้งานต่อ

